

MAA-AINESLUPAHAKEMUS

(Maa-aineslaki 555/1981)

Viranomaisen merkinnät

Kyseessä on

- uusi lupahakemus
 jatkolupahakemus (MAL 10:3 §), tiedot aiemmasta maa-ainesluvasta

Haetaan lupaa aloittaa maa-ainesten ottaminen ennen lupapäätöksen lainvoimaisuutta (MAL 21 §)

Perustelut aineiden ottamiseksi ennen lupapäätöksen lainvoimaisuutta sekä esitys vakuudeksi niiden haittojen, vahinkojen ja kustannusten korvaamisesta, jotka päätöksen kumoaminen tai luvan muuttaminen voi aiheuttaa

Esitetty ottamissuunnitelmassa.

1. HAKIJA

Nimi tai toiminimi K & T Saari Oy	Y-tunnus 0768968-0
Postiosoite Saarenpiha 10, 20460 Turku	
Sähköpostiosoite ktsaari@ktsaari.fi	Puhelinnumero 040 052 5715

2. YHTEYSHENKILÖ- JA LASKUTUSTIEDOT

Nimi Teijo Saari	Postiosoite Saarenpiha 10, 20460 Turku
Sähköpostiosoite ktsaari@ktsaari.fi	Puhelinnumero 040 052 5715
Laskutusosoite (postiosoite tai verkkolaskuosoite/OVT-tunnus, välittäjä-tunnus ja viite) 003707689680 / operaattori Open Text Oy 003708599126	

3. OTTAMISALUEEN SIJAINTI, KIINTEISTÖTIEDOT SEKÄ KAAVOITUSTILANNE

Kunta, kylä/kaupunginosa Oripään kunta 561, Oripään kylä 404	Ottamisalueen nimi Saari
Kiinteistötunnus/-tunnukset 561-404-5-93 ja 561-404-7-65	Tilan nimi/nimet Saari ja Kivinen I
Ottamisalueen keskipisteen koordinaatit (ETRS-TM35FIN) pohjoiskoordinaatti 6752457 itäkoordinaatti 269787	
Kiinteistön omistaja ja yhteystiedot sekä selvitys hakijan hallintaoikeudesta ottamispaikkaan Kiinteistön Kivinen I omistaa Destia Oy. Kiinteistön Saari omistaa yksityinen maanomistaja. Hakijalla on sopimus maa-aineslupan hakemisesta molempien kiinteistöjen omistajien kanssa. Sopimukset ovat ottamissuunnitelman liitteenä.	
Ottamisalueen rajanaapurit ja muut mahdolliset asianosaiset	
<input checked="" type="checkbox"/> Tiedot on esitetty erillisellä liitelomakkeella 6010c	

Ottamisalueen ja sen ympäristön kaavoitus tilanne <input checked="" type="checkbox"/> Maakuntakaava, kaavamerkintä Maa- ja metsätalous <input type="checkbox"/> Yleiskaava, kaavamerkintä <input type="checkbox"/> Asemakaava, kaavamerkintä <input type="checkbox"/> Poikkeamispäätös <input type="checkbox"/> Ei oikeusvaikutteista kaavaa <input type="checkbox"/> Kaavamuuutos vireillä	Sijaitseeko ottamisalue pohjavesialueella? <input checked="" type="checkbox"/> kyllä <input type="checkbox"/> ei <input type="checkbox"/> osittain Pohjavesialueen nimi ja tunnus Oripäänkangas, tunnus 0256151	Sijaitseeko ottamisalue meren tai vesistön rantavyöhykkeellä? <input type="checkbox"/> kyllä <input type="checkbox"/> ei
--	---	--

4. OTETTAVA MAA-AINES JA OTTAMISEN JÄRJESTÄMINEN

Ottavan aineksen kokonaismäärä (k-m ³) 75 000	Arvioitu vuotuinen ottamismäärä (k-m ³) 7500	Ottamisaika (vuotta) 10	Ottamisalueen pinta-ala (ha) 1,7
Alin ottamistaso (m, N2000 -korkeusjärjestelmä) +90 m	Pohjaveden pinnan ylin korkeustaso (m, N2000, havaintopiste, havaintoaika) PVP 2, +84,55, 23.8.2018	Pohjaveden pinnan keskimääräinen korkeustaso (m, N2000)	

Ottavan aineksen laatu	Määrä (k-m ³)
Kalliokiviaines	
Sora ja hiekka	75 000
Moreeni	
Siltti ja savi	
Eloperäiset maa-ainekset	

Ottavan aineksen käyttötarkoitus	Prosenttiosuus tai sanallinen kuvaus
Asfalttituotanto	
Betonituotanto	Suurin osa
Rakennuskivituotanto	
Raidesepeli	
Teiden rakentaminen ja tienpito	
Täytöt	
Muu käyttötarkoitus	

Onko alueelle tarkoitus sijoittaa kivenmurskaamo? <input checked="" type="checkbox"/> kyllä <input type="checkbox"/> ei Lisätiedot Destia Oy:llä on alueelle voimassa oleva ympäristölupa murskaukseen. Lupa siirretään K & T Saari Oy:lle.
Esitys vakuudeksi (MAL 12 §) Esitetty ottamisuunnitelmassa.
Ottamistoiminnassa syntyvä kaivannaisjäte (laatu, määrä, hyödyntäminen) <input checked="" type="checkbox"/> Tiedot on esitetty liitteessä tai ottamisuunnitelmassa

Yleiskuvaus ottamisen, ottamiseen liittyvien toimintojen ja liikenteen järjestämisestä

Esitetty ottamissuunnitelmassa.

Yleiskuvaus ottamisalueesta, ottamisalueen ja sen ympäristön luonnonolosuhteista sekä hankkeen vaikutuksista ympäristöön ja luonnonolosuhteisiin ja toimenpiteistä ympäristön hoitamiseksi

Esitetty ottamissuunnitelmassa.

5. LIITTEET

Kiinteistöjen omistusoikeuteen ja ottamisen järjestämiseen liittyvät sopimukset ja asiakirjat

- Hallintaoikeusselvitys ottamispaikkaan
- Kiinteistön omistajan antama kirjallinen suostumus luvan hakemiseen
- Luettelo ottamisalueen rajanaapureista ja muista mahdollisista asianosaisista (lomake 6010c)
- Kiinteistörekisteriote ja kiinteistörekisterin karttaote
- Selvitys naapurien kuulemisesta
- Selvitys tieoikeuksista
- Valtakirja

Ottamissuunnitelma ja kaivannaisjätteen jätehuoltosuunnitelma

- Ottamissuunnitelma
- Kaivannaisjätteen jätehuoltosuunnitelma

Kartat ja leikkauspiirustukset

- Yleiskartta
- Sijaintikartta
- Kaavakartta- ja kaavamääräysote
- Suunnitelmakartta
- Leikkauspiirustukset

Muut liitteet

- Ympäristövaikutusten arviointiselostus ja YVA-yhteysviranomaisen perusteltu päätelmä
- Luonnonsuojelulain 65 §:n mukainen Natura-arvioinnin tarveharkinta
- Muu, mikä?

6. ALLEKIRJOITUS

Paikka ja päivämäärä

Turussa 29.11.2024

Allekirjoitus (tarvittaessa)

Teijo Saari

Nimen selvennys

K & T Saari Oy

MAA-AINESTEN OTTAMISSUUNNITELMA

Saari, Oripää



Tilaaaja:
K & T Saari Oy

Maa-ainesten ottamissuunnitelma

Kohde:
Saari, Oripää

Promethor Oy:n asiakirjanumero:
PR11872-LU01

Päiväys:
29.11.2024

Kirjoittaja:
Anne Metsämäki, FM
puh. 040 716 7428
sp. anne.metsamaki@promethor.fi

Tarkastanut:
Jani Kankare, FM
puh. 040 574 0028
sp. jani.kankare@promethor.fi

Sisällysluettelo

Tiivistelmä.....	5
1 Tiedot hankkeesta	6
1.1 Tiedot hakijasta ja lupa-alueesta.....	6
1.2 Toiminta, jolle lupa haetaan.....	6
1.3 Alueelle myönnetyt viranomaisluvut	7
1.4 Toiminnan aloittaminen ja asetettava vakuus	9
1.5 Suunnitelma-aineisto	9
2 Tiedot suunnittelualueesta ja sen ympäristöstä	10
2.1 Sijainti ja tieyhteydet.....	10
2.2 Kiinteistö ja sen omistajat	11
2.3 Kaavoitus	11
2.4 Rajanaapurit ja muut asianosaiset	13
2.5 Maa- ja kallioperä.....	15
2.6 Pinta- ja pohjavesiolosuhteet.....	16
2.7 Maankäyttö, luonnonolosuhteet ja maisema	21
2.8 Luonnonsuojelualueet ja muut suojellut kohteet.....	21
3 Toiminnan kuvaus: maa-ainesten ottaminen.....	23
3.1 Yleistä	23
3.2 Otettava kiviaines ja sen käyttö	24
3.3 Suunnitelma-alue, ottamismäärät ja -aika	24
3.4 Ottamisjärjestys, vaiheistus ja ottamistasot	24
3.5 Pintamaat ja kaivannaisjätteen jätehuoltosuunnitelma	25
4 Toiminnan kuvaus: Jalostustoiminta, puhtaan maa-aineksen tuominen maisemointia varten sekä ympäristöturvallisuus	25
4.1 Yleistä	25
4.2 Soran ottaminen, murskaus ja seulonta	25
4.3 Jalostetun tuotteen varastointi.....	26
4.4 Puhtaiden maiden tuominen maisemointia varten	26
4.5 Turvallisuus ja merkinnät	26
4.6 Koneet, laitteet ja tukitoiminta-alue	26
5 Toiminta-ajat	27
6 Liikenne ja liikennejärjestelyt	28
7 Jälkihoito ja alueen tuleva käyttö	28
7.1 Jälkihoidon tavoitteet.....	28
7.2 Alueen jälkikäyttö.....	28
7.3 Jälkihoitotoimet.....	28
7.4 Jälkihoidon aikataulu ja kustannus.....	28
8 Toimintaan liittyvät riskit ja niiden ehkäiseminen	29
8.1 Merkittävimmät riskit.....	29
8.2 Riskien ehkäisy	29
8.3 Toiminta poikkeustilanteessa.....	29

9	Arvio toiminnan vaikutuksista ympäristöön ja vaikutusten vähentäminen.....	30
9.1	Vaikutukset pinta- ja pohjaveteen sekä maaperään.....	30
9.2	Vaikutukset maisemakuvaan, maankäyttöön ja luonnonarvoihin.....	30
9.3	Melu- ja pölyvaikutukset sekä tärinä	30
10	Toiminnan tarkkailu ja raportointi.....	31
11	Lähteet.....	32

Liitteet:

- Liite 1. Voimassa oleva ympäristölupapäätös sekä viimeisin Destia Oy:lle myönnetty maa-aineslupa.
- Liite 2. Kiinteistöjen Kivinen I ja Saari lainhuutotodistukset ja kiinteistörekisterin karttaotteet.
- Liite 3. Kiinteistönomistajien suostumukset maa-ainestenottoon.
- Liite 4. Rajanaapurit omistajatietoineen.
- Liite 5. Pihlavan vedenottamoa koskevat päätökset sekä ote Loimaan ja Oripään pohjavesialueiden suojelusuunnitelmasta.
- Liite 6. Pohjavesinäytteiden analyysitulokset vuosilta 2023 ja 2024.
- Liite 7. Kaivannaisjätteen jätehuoltosuunnitelma.

Suunnitelmapiiirustukset:

- Piiirustus 001, nykytilanne, 1:2 000, 29.11.2024.
- Piiirustus 002, asemapiirustus, 1:2 000, 29.11.2024.
- Piiirustus 003, leikkauspiirustukset, 1: 1 100, 29.11.2024.

TIIVISTELMÄ

K & T Saari Oy hakee Oripään kunnalta maa-ainelain ("MAL", 555/1981) mukaista lupaa soran ottamiselle 75 000 m³ kokonaisottomäärälle. Lupaa haetaan kiinteistöille Saari (561-404-5-93) ja Kivinen I (561-404-7-65). Maa-ainelupaa haetaan siten, että se on voimassa kymmenen (10) vuotta lupapäätöksen lainvoimaiseksi tulemisesta. Lisäksi haetaan lupaa aloittaa toiminta muutoksenhausta huolimatta.

Suunnittelualue sijaitsee Oripään kunnan (561) Oripään (404) kylässä. Suunnittelualue sijaitsee Oripäessä noin 3,6 km keskustasta itä-kaakkoon. Alueelle on kulku Huovintieltä (tiennumero 12585) tieosoitteen Huovintie 310 kohdalta erkanevan liittymän kautta. Kulku Saaren alueelle on muiden maa-ainosalueiden kautta.

Suunnittelualueen pinta-ala on noin 5,4 hehtaaria, josta ottamisalueen pinta-ala noin 1,7 hehtaaria. Kokonaisottomäärä on noin 75 000 m³. Otettava maa-aines on pääasiassa soraa. Soraan seulotaan ja murskataan alueella toistaiseksi voimassa olevan ympäristöluvan mukaisesti. Alin ottamistaso +90 m.

Suunnittelualueen länsiosassa on aiemmin ollut Destia Oy:lle myönnetty maa-ainelupa. Itse soran ottaminen kohdistuu alueelle, jolla ei aiemmin ole ollut lupaa soran ottamiseen. Ottamisalue on pienialainen verrattuna koko maa-ainosalueeseen, jossa on ollut Destian lisäksi muitakin toimijoita. Ottaminen myös siirtyy kauemmaksi Pihlavan vedenottamosta.

Suunnittelualueella ei ole tällä hetkellä voimassa olevaa maa-ainelupaa, mutta kiinteistöllä Kivinen I on voimassa ympäristölupa murskaamiseen. Se on myönnetty Destia Oy:lle, mutta siirretään K & T Saari Oy:lle.

Ottamisen tarkoituksena on hyödyntää kaikki alueella oleva maa-aines sekä saada maisemoitua alueesta maastonmuodoista yhtenäinen. Toiminta vastaa aiempaa toimintaa kiinteistöllä Kivinen I. Tässä hakemuksessa ei esitetä ottotoimintaan muutoksia, jotka lisäisivät ottamisen ympäristövaikutuksia aiempaan Destia Oy:n toimintaan verrattuna.

1 TIEDOT HANKKEESTA

1.1 Tiedot hakijasta ja lupa-alueesta

Hakija

Nimi	K & T Saari Oy
Yhteystiedot	Saarenpiha 10, 20460 Turku
Y-tunnus	0768968-0
Yhteyshenkilöt	Teijo Saari, p. 040 052 5715, sähköpostiosoite: ktsaari@ktsaari.fi

Lupa-alue

Lupa-alueen nimi	Saari, Oripää
Tieosoite	Huovintie, Oripää
Kiinteistöt	Saari 561-404-5-93 ja Kivinen I 561-404-7-65
Omistaja	Kiinteistön Kivinen I omistaa Destia Oy ja kiinteistön Saari yksityinen maan- omistaja
Kunta	Oripää
Suunnittelualueen pinta-ala	5,4 ha
Ottamisalueen pinta-ala	1,7 ha
Kokonaisottomäärä	75 000 m ³
Yhteyshenkilö	Teijo Saari, p. 040 052 5715, sähköpostiosoite: ktsaari@ktsaari.fi

1.2 Toiminta, jolle lupa haetaan

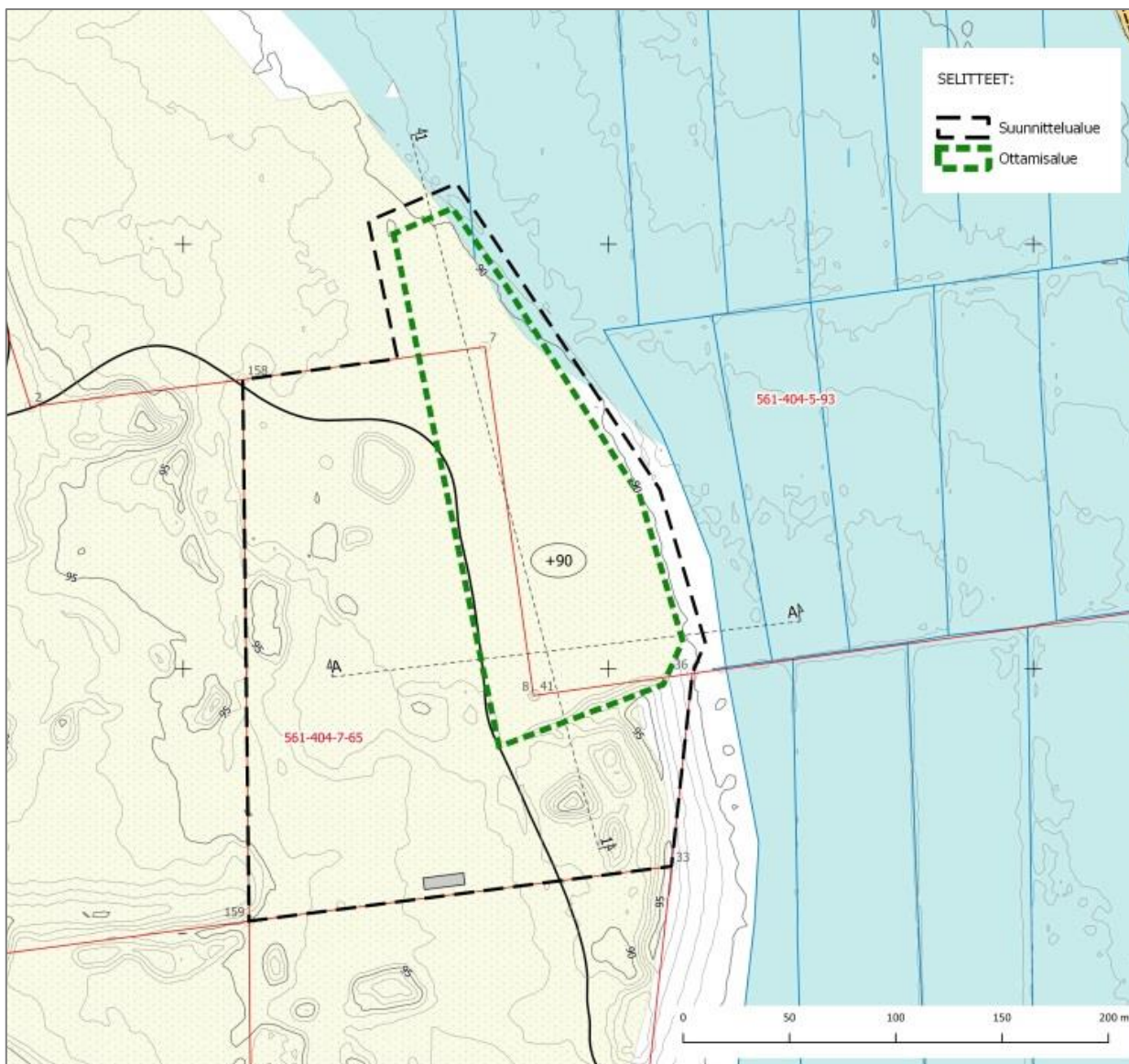
Maa-ainoslupa

K & T Saari Oy hakee Oripään kunnalta maa-ainelain (”MAL”, 555/1981) mukaista lupaa soran ottamiselle 75 000 m³ kokonaisottomäärälle. Ottamisalue sijaitsee Destia Oy:n maa-ainosalueen välittömässä läheisyydessä itä-koillispuolella. Destia Oy:n alueelta on kaikki soravarannot jo hyödynnetty ja maa-ainoslupa on umpeutunut.

K & T Saari hakee uutta maa-aineslupaa käytössä olleen maa-aineksenottoalueen itäosan ottamisen viimeistelyyn. Maa-ainesluvalla otetaan alueen reunalle jäänyt vähäinen sorakannas.

Maa-aineslupaa haetaan siten, että se on voimassa 10 vuotta luvan lainvoimaiseksi tulemisesta. Laskennallinen vuosittainen ottamismäärä kymmenen vuoden lupakauden aikana on 7 500 m³ kokonaisottomäärään perustuen.

Suunnittelualue ja ottamisalue on esitetty kartalla kuvassa 1.



Kuva 1. Maa-aineslupaa haetaan mustalla rajatulle suunnittelualueelle, jonka sisäpuolelle sijoittuvat kaikki alueen toiminnot. Sora otetaan vihreällä rajatun ottamisalueen sisäpuolelta.

1.3 Alueelle myönnetyt viranomaisluvat

Suunnittelualue sijoittuu kiinteistölle Kivinen I 561-404-7-65 ja Saari 561-404-5-93. Kiinteistöllä Kivinen I on ollut maa-ainesten ottamistoimintaa aiemmin.

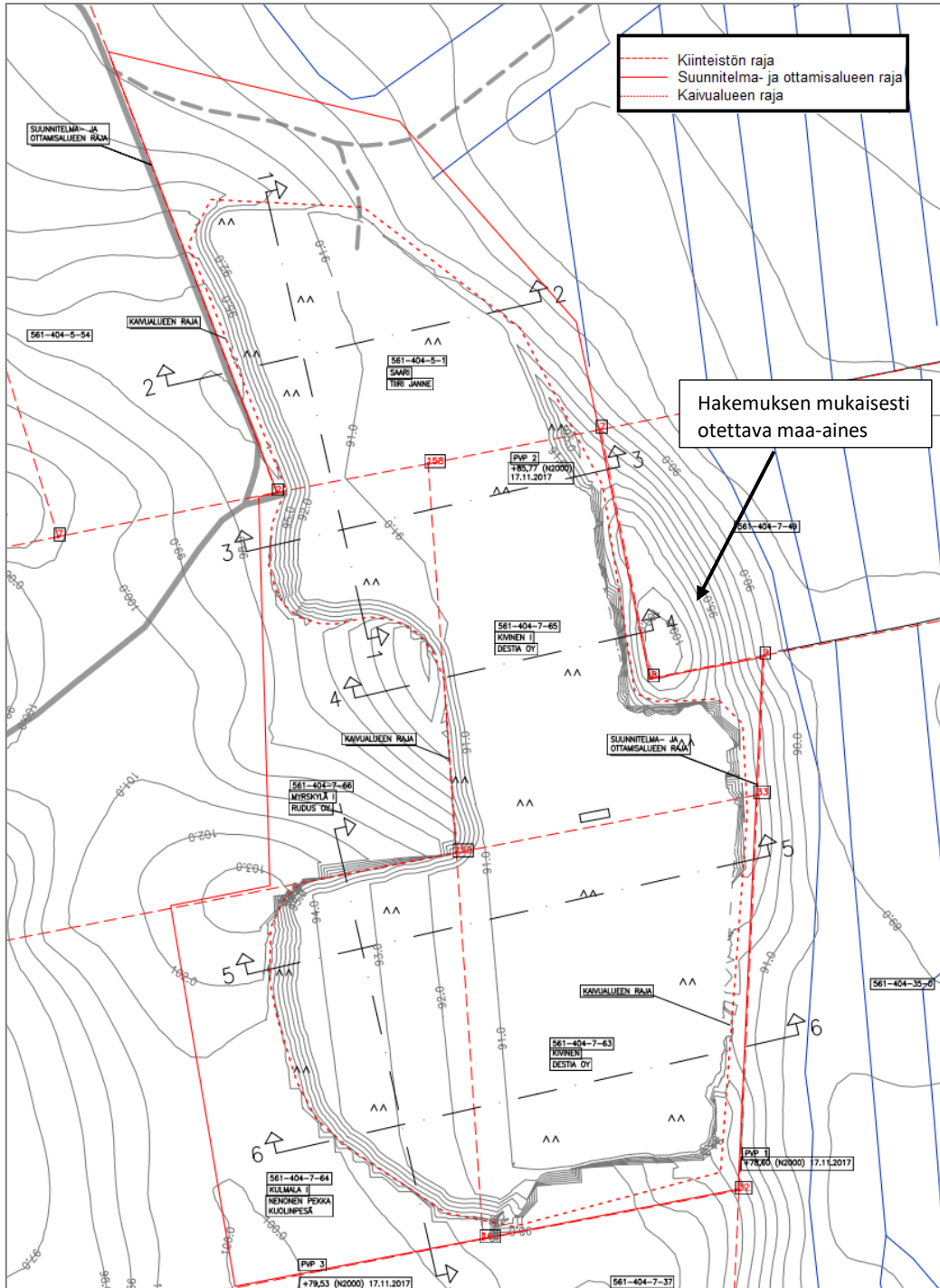
Ympäristölupa

Alueelle on myönnetty toistaiseksi voimassa oleva ympäristölupa soran murskaukselle ja seulonnalle 15.5.2014. Lupaa on muutettu 9.10.2014 ja 24.5.2018. Vuoden 2014 muutos koskee sitä, että alueella saa käyttää murskauslaitoksen energialähteenä aggregaattilla tuotettavaa sähkövirtaa valtakunnallisen verkkovirran sijaan. Vuonna 2018 muutettuun lupaan on liitetty silloin haettu maa-aineslupa-alue. Lupapäätökset ovat seuraavat: Oripään kunta, tekninen lautakunta § 30, 15.5.2014; Oripään kunta, tekninen lautakunta § 73, 9.10.2014 ja Oripään kunta, tekninen lautakunta § 22, 24.5.2018.

Lupa on myönnetty Destia Oy:lle, mutta se siirretään velvoitteinen K & T Saari Oy:lle.

Maa-aineslupa

Viimeisin maa-aineslupa on myönnetty viideksi vuodeksi vuonna 2018 (Oripään kunta, tekninen lautakunta § 22, 24.5.2018). Se on myönnetty kiinteistöille Kivinen 561-404-7-63, Kivinen I 561-404-7-65, Myrskylä I 561-404-7-66, Kulmala I 561-404-7-64 ja Saari 561-404-7-64. Luvan rajaukset on esitetty kuvassa 2.



Kuva 2. Destia Oy:lle on myönnetty aiemmin maa-aineslupa kuvan mukaiselle alueelle vuonna 2018. Nyt lupaa haetaan kiinteistön Kivinen I alueelle sekä kiinteistölle Saari. Otettavan soran likimääräinen sijainti on osoitettu nuolella. (Kuvan lähde Destia Oy, lopputilanteen suunnitelmakartta, 24.11.2017, muokattu.)

Voimassa oleva ympäristölupapäätös muutoksineen ja viimeisin maa-aineslupa ovat liitteenä 1.

1.4 Toiminnan aloittaminen ja asetettava vakuus

K & T Saari Oy hakee Oripään kunnan maa-aineslupaviranomaiselta Saaren maa-ainesalueelle maa-aineslain 21 §:n mukaista lupaa aloittaa maa-ainesten ottotoiminta ennen kuin lupapäätös on saanut lainvoiman.

Nyt haettavan ottamisalueen ympäristössä on ollut maa-aineksen ottamistoimintaa usean lupakauden ajan. Uutta lupaa haetaan, koska Destian aiemmin toiminnassa olleen ottamisalueen vieressä on vielä jäljellä otettavaa maa-ainesta. Maa-aineksen ottamisen tarkoituksena on saada maisemoitua alueesta yhtenäinen sekä hyödyntää alueen kaikki soravarannot.

Hakija on hakemuksessaan esittänyt, että luvan myöntämisen ja toiminnan sijoittamisen edellytykset täyttyvät. Suunnittelualue sijoittuu luokitellulle pohjavesialueelle, mutta se on huomioitu ottamissuunnitelman laadinnassa. Aiemmalla toiminnalla ei ole ollut tiedossa olevia vaikutuksia pohjaveden laatuun tai määrään. Suunnitellulla ottamisalueella ei ole erityisiä luonnonolosuhteita eikä kaunista maisemakuvaa, eikä toiminta vaikeuta alueen käyttämistä kaavassa varattuun tarkoitukseen. Toiminta ei ulotu suojellulle harjualueelle.

Hakemuksen mukainen toiminta ei tee muutoksenhakua hyödyttömäksi, eikä toiminta estä ympäristön saattamista ennalleen.

Vakuus

Luvan hakija sitoutuu asettamaan maa-aineslain 12 §:n mukaisen vakuuden ennen toiminnan aloittamista.

Tarvittaessa luvan hakija asettaa erillisen vakuuden toiminnan aloittamiseksi ennen kuin päätös on saanut lainvoiman.

1.5 Suunnitelma-aineisto

Tämän suunnitelman lähdeaineistona ovat Maanmittauslaitoksen kartta-aineisto, ympäristöhallinnon paikkatietoaineisto ja muu julkinen aineisto. Lisäksi lähdeaineistona on käytetty alueelle aiemmin myönnettyjä lupia, aiemmin laadittua lupahakemusta sekä Destia Oy:n pohjaveden tarkkailutietoja. Suunnitelmapiirustukset perustuvat Maanmittauslaitoksen avoimeen dataan.

Suunnitelmapiirustuksissa on käytetty tasokoordinaattijärjestelmää ETRS-TM35FIN ja korkeusjärjestelmää N2000.

2 TIEDOT SUUNNITTELUALUEESTA JA SEN YMPÄRISTÖSTÄ

2.1 Sijainti ja tieyhteydet

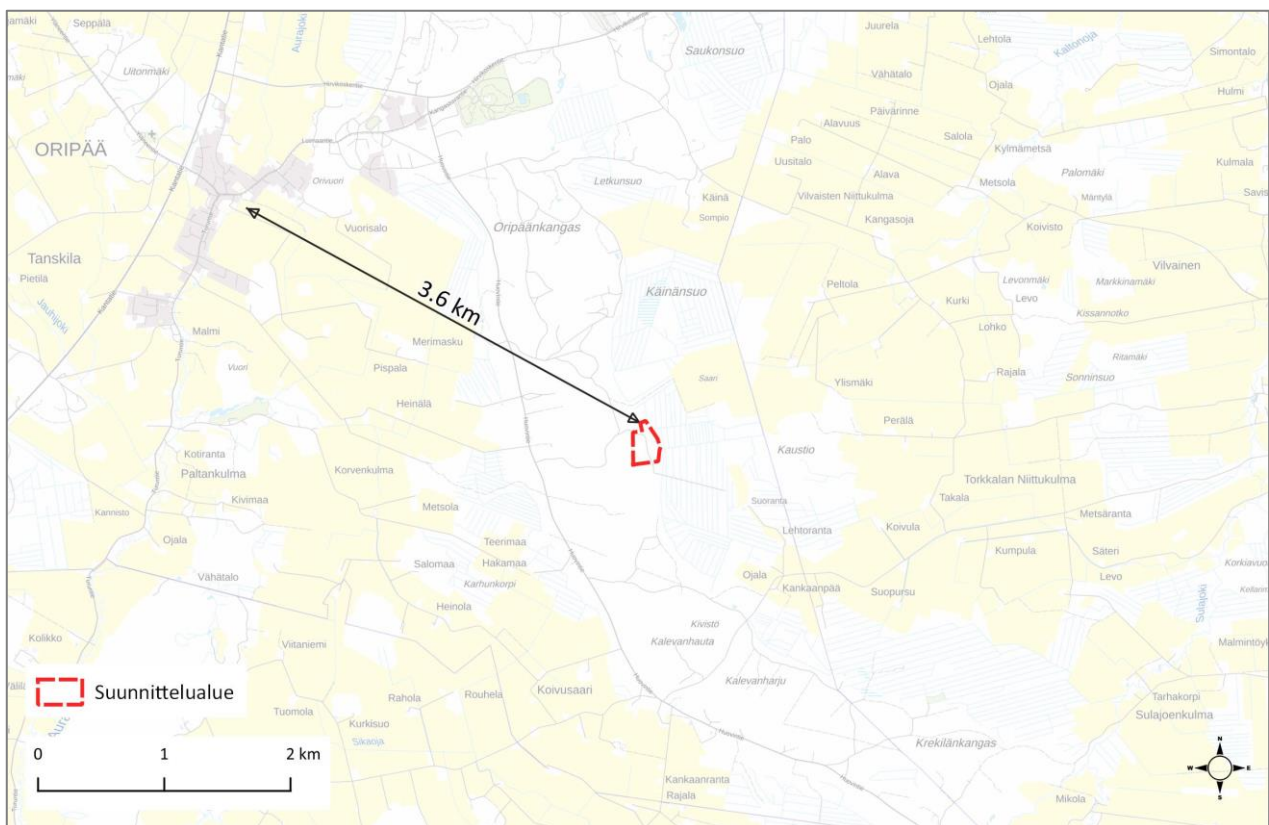
Suunnittelualue sijaitsee Oripään kunnan (561) Oripään (404) kylässä kiinteistöllä Saari (5-93) ja Kivinen I (7-65). Suunnittelualue sijaitsee Oripäässä noin 3,6 km keskustasta itä–kaakkoon. Alue ei sijaitse taajama-alueella.

Alueelle on kulku Huovintieltä (tienumero 12585) tieosoitteen Huovintie 310 kohdalta erkanevan liittymän kautta. Kulku Saaren alueelle on muiden maa-ainalueiden kautta.

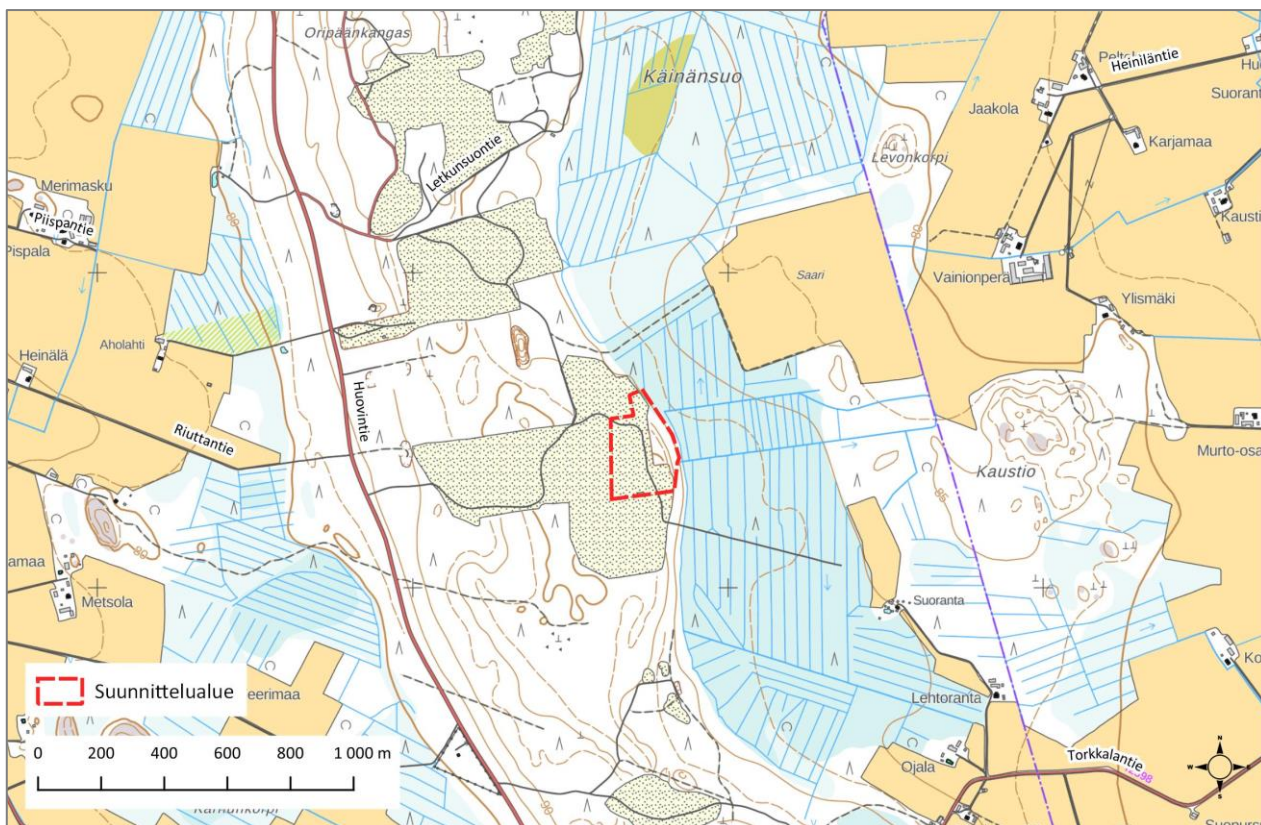
Sijainti on esitetty taulukossa 1 koordinaatteina ja kartoilla kuvissa 3 ja 4.

Taulukko 1. Suunnittelualueen sijainti koordinaatteina

	N	E
ETRS-TM35FIN	6752457	269787
KKJ peruskoordinaatisto (YKJ)	6755292	3269863



Kuva 3. Suunnittelualue sijaitsee Oripään keskustaajaman itä–kaakkoispuolella. (Kartan lähde: Maanmittauslaitos, taustakartta 1: 100 000, 11/2024.)



Kuva 4. Suunnittelualue sijaitsee Oripäässä. Käynti alueelle on Huovintien kautta. (Kartan lähde: Maanmittauslaitos, maastokartta 1:20 000, 11/2024.)

2.2 Kiinteistö ja sen omistajat

Suunnittelualue sijaitsee kiinteistöillä:

- Saari 561-404-5-93, jonka kokonaispinta-ala on 74,82 ha
- Kivinen I 561-404-7-65, jonka kokonaispinta-ala on 3,900 ha.

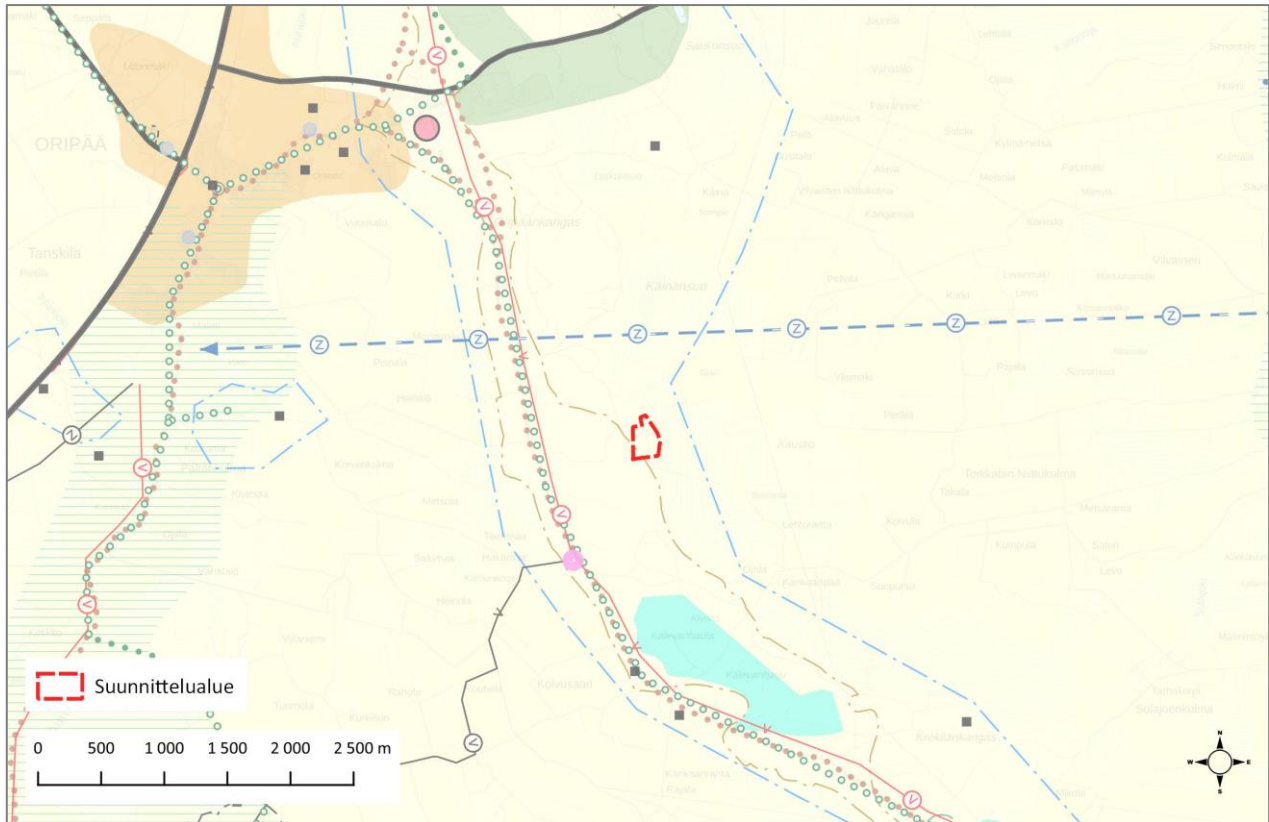
Kiinteistön Kivinen I omistaa Destia Oy. Kiinteistön Saari omistaa yksityinen maanomistaja. Hakijalla on sopimus maa-ainesluvan hakemisesta molempien kiinteistöjen omistajien kanssa.

Kiinteistöjen lainhuutotodistukset ja kiinteistörekisterin karttaotteet on esitetty liitteenä 2. Sopimukset luvan hakemiseen ovat liitteenä 3.

2.3 Kaavoitus

Kaavoitustilanne

Suunnittelualue sijaitsee Varsinais-Suomen maakuntakaavassa maa- ja metsätalousvaltaisella alueella. Suunnittelualueen länsipuolella on ruskealla pistekatkoviivalla merkitty arvokas geologinen muodostelma (harju). Suunnittelualue ulottuu lounaiskulmasta pienellä alueella arvokkaan geologisen muodostelman sisäpuolelle, mutta tällä alueella ei tulla ottamaan maa-aineksia. Ote maakuntakaavakartasta on esitetty kuvassa 5.



Kuva 5. Ote Varsinais-Suomen maakuntakaavasta.

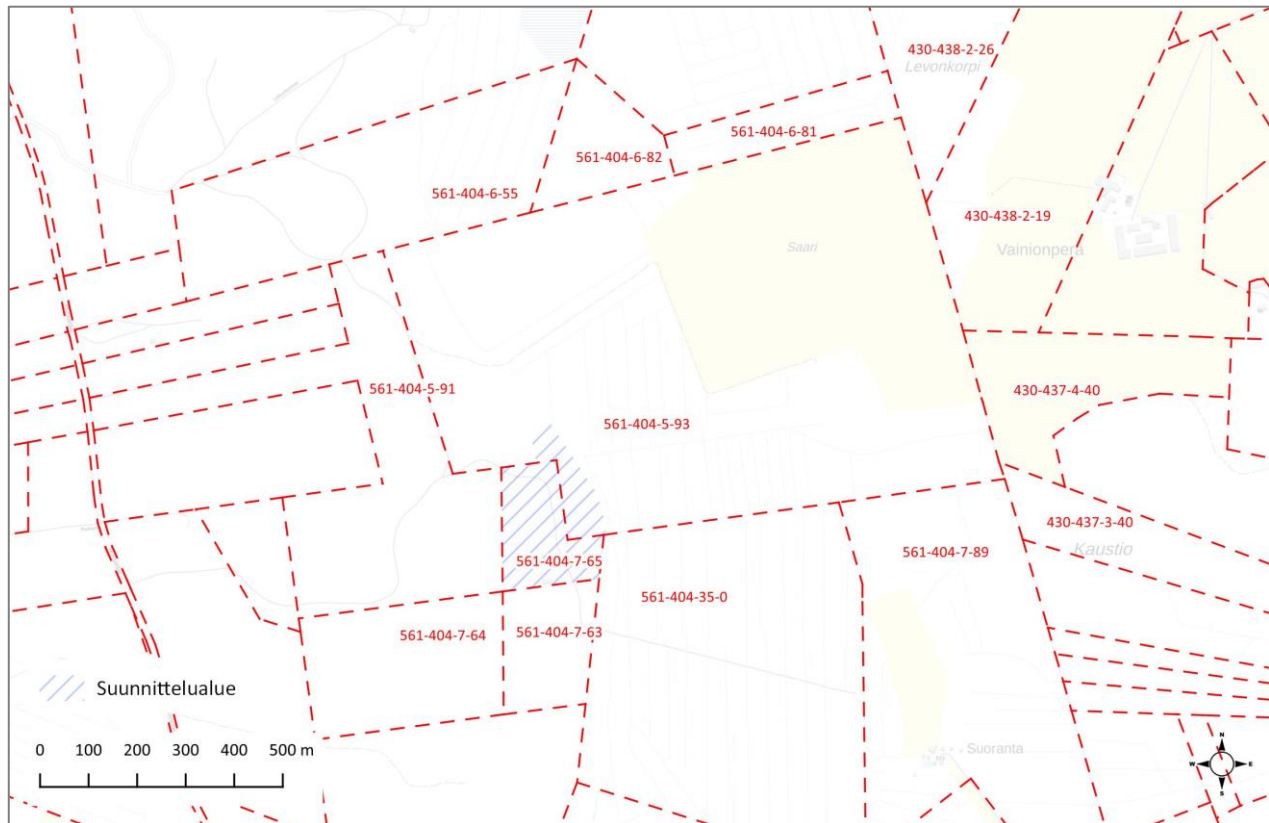
Oripään kunnassa ei ole yleiskaavaa, eikä kunta pidä tarpeellisenä koko alueen käsittävän strategisen yleiskaavan laatimista (Oripään kunnan kaavoituskatsaus 2023).

Suunnittelualueella tai sen läheisyydessä ei ole voimassa olevaa asemakaavaa.

2.4 Rajanaapurit ja muut asianosaiset

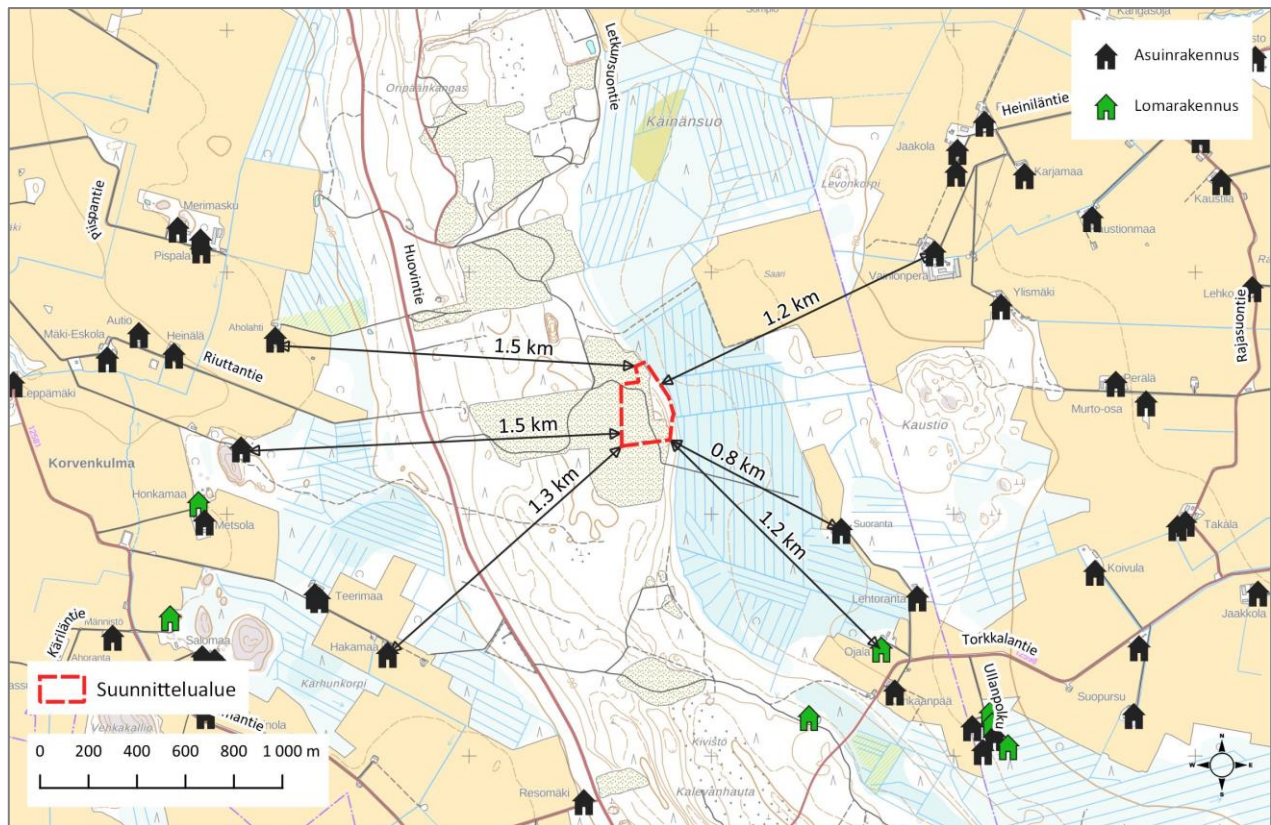
Rajanaapurit

Rajanaapurikiinteistöt on esitetty kartalla kuvassa 6. Kiinteistöillä, joilla suunnittelualue sijaitsee, on kaksitoista (12) rajanaapurikiinteistöä. Suunnittelualueella on viisi (5) naapuria.



Kuva 6. Suunnittelualueen rajanaapurit.

Suunnittelualueen lähimmät asuinrakennukset ovat kaakossa noin 800 metrin etäisyydellä, koillisessa 1,2 km etäisyydellä, lounaassa noin 1,3 km etäisyydellä ja lännessä noin 1,5 km etäisyydellä. Lähin lomarakennus on noin 1,2 km etäisyydellä suunnittelualueen kaakkoispuolella. Lähimpien asuin- ja lomarakennusten sijainnit on esitetty kuvassa 7.

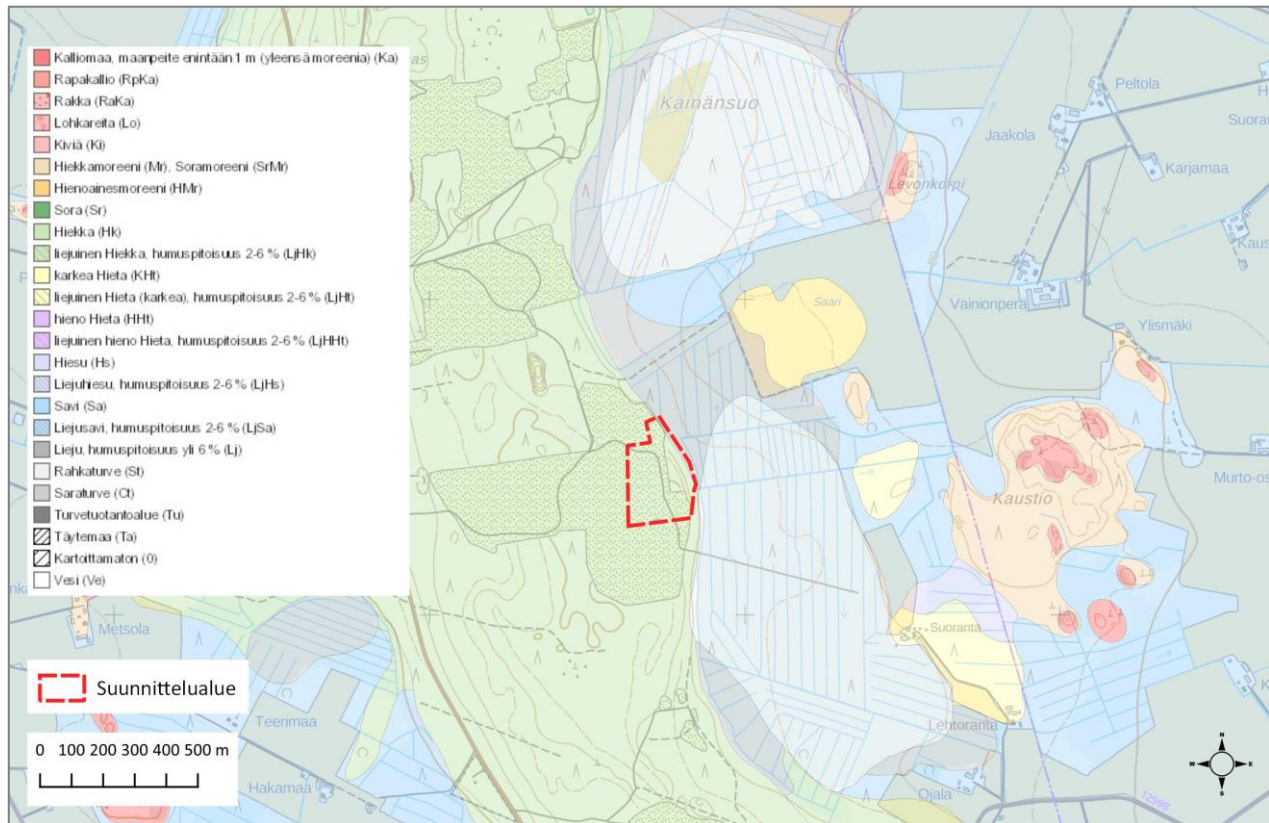


Kuva 7. Vähimmäisetäisyydet lähimpään asutukseen eri ilmansuunnissa suunnittelualan ulkorajasta lukien.

2.5 Maa- ja kallioperä

Maaperä

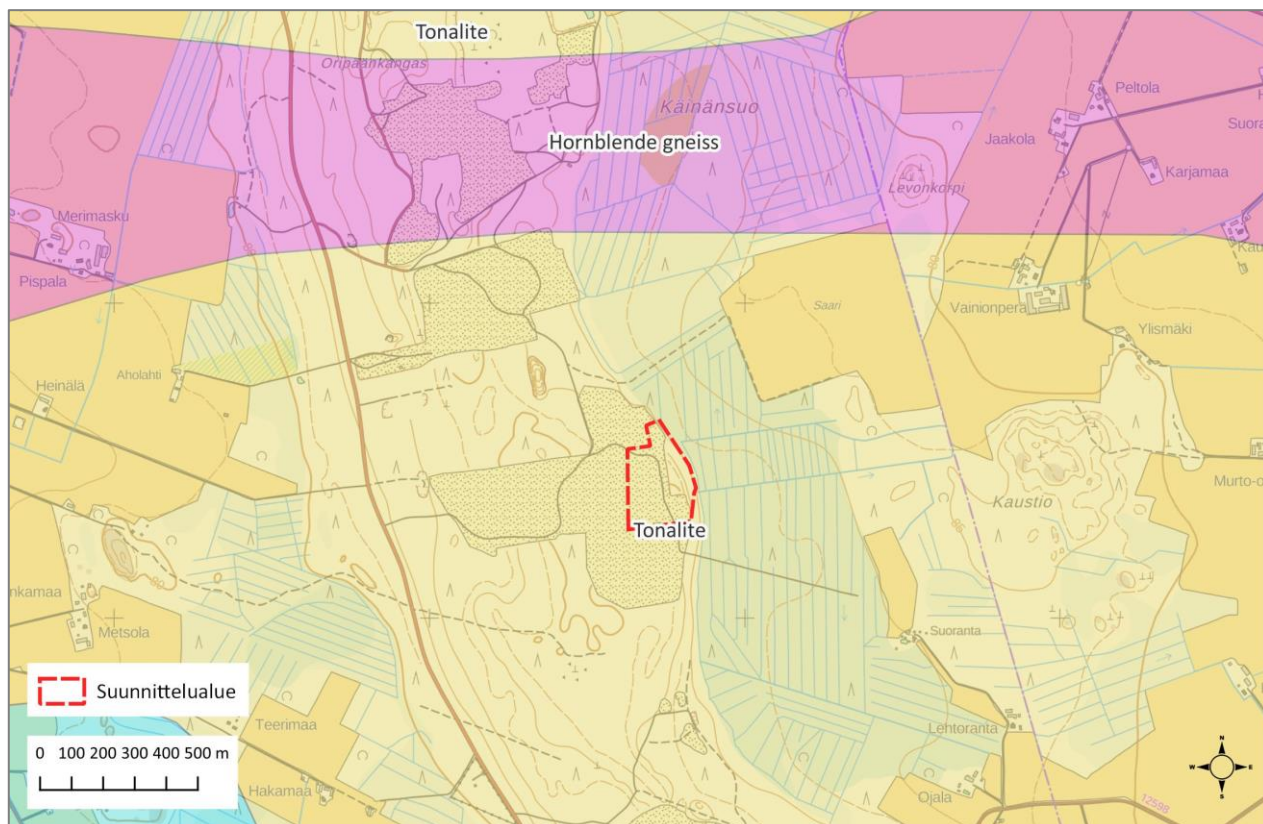
GTK:n maaperäkartan perusteella maaperä suunnittelualueella on hiekkamaata. GTK:n maaperäkartta alueelta on esitetty kuvassa 8.



Kuva 8. GTK:n maaperätiedot. Suunnittelualueen maaperä on pääasiassa hiekkaa.

Kallioperä

GTK:n kallioperäkartan perusteella kallioperä suunnittelualueella on tonaliittiä. GTK:n kallioperäkartta alueelta on esitetty kuvassa 9.



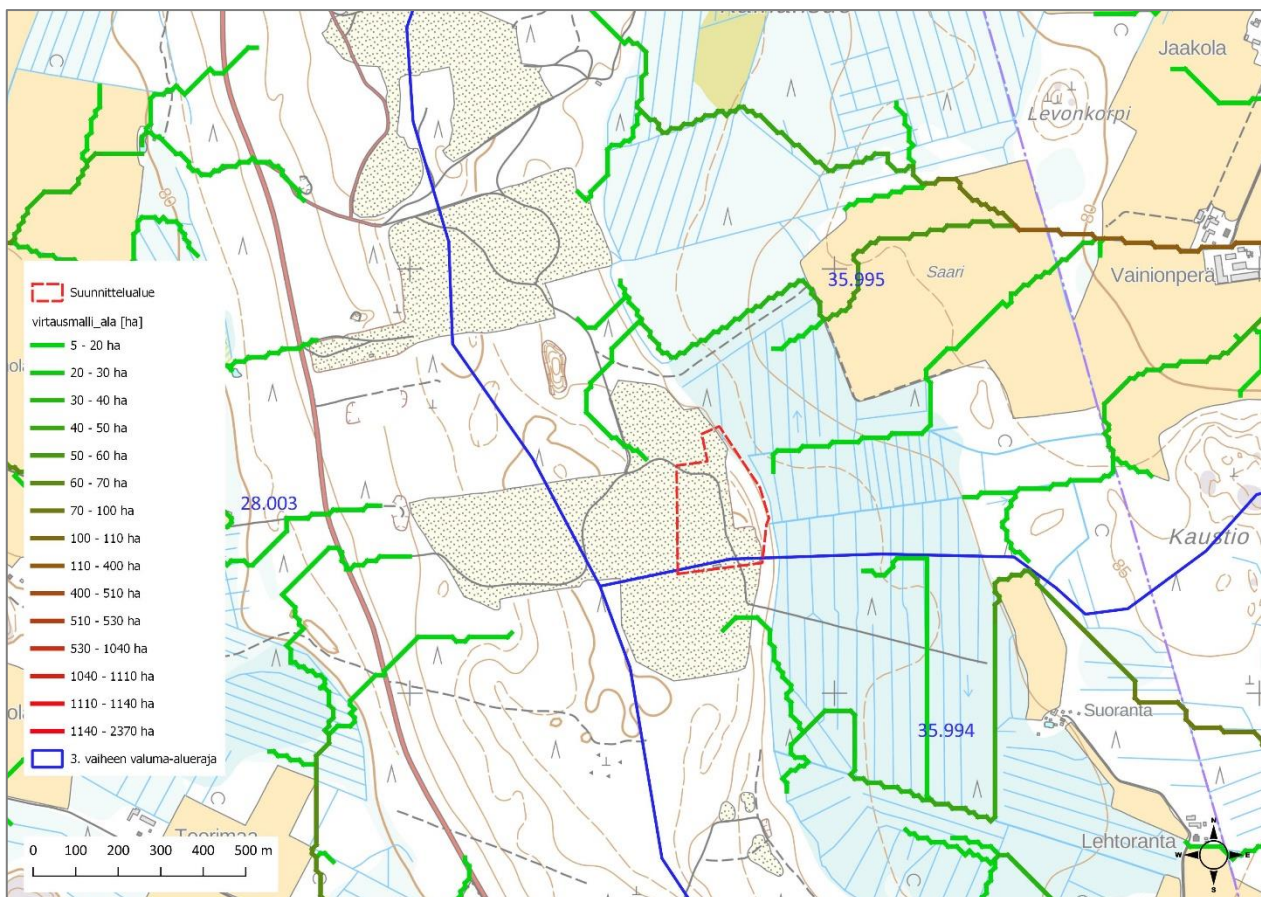
Kuva 9. GTK:n kallioperätiedot. Kallioperä on tonaliittiä.

2.6 Pinta- ja pohjavesiolosuhteet

Pintavedet

Metsäkeskuksen tietojen perusteella suunnittelualue sijoittuu 3. jakovaiheen valuma-alueelle 35.995. Suunnittelualueen läpi ei virtausmallin perusteella kulje valumavesiä. Virtausmallikartta on esitetty kuvassa 10.

Suunnittelualueen maaperä on soraa ja hiekkaa, joten alueen sade- ja sulamisvedet imeytyvät maaperään, eikä pintavaluntaa ole. Suunnittelualueella tai sen välittömässä läheisyydessä ei ole vesistöjä, puroja, uomia tai jokia. Itäpuolella oleva Kainansuo on ojitettu.



Kuva 10. Metsäkeskuksen virtausmalli. Valumavesien kerääntymäpinta-ala ja 3. vaiheen valuma-alue raja.

Pohjavedet

Suunnittelualue sijaitsee Oripäänkankaan pohjavesialueella (tunnus 0256151), pohjaveden muodostumisalueen reunalla. Lähimpien pohjavesialueiden sijainnit on esitetty kuvassa 11.

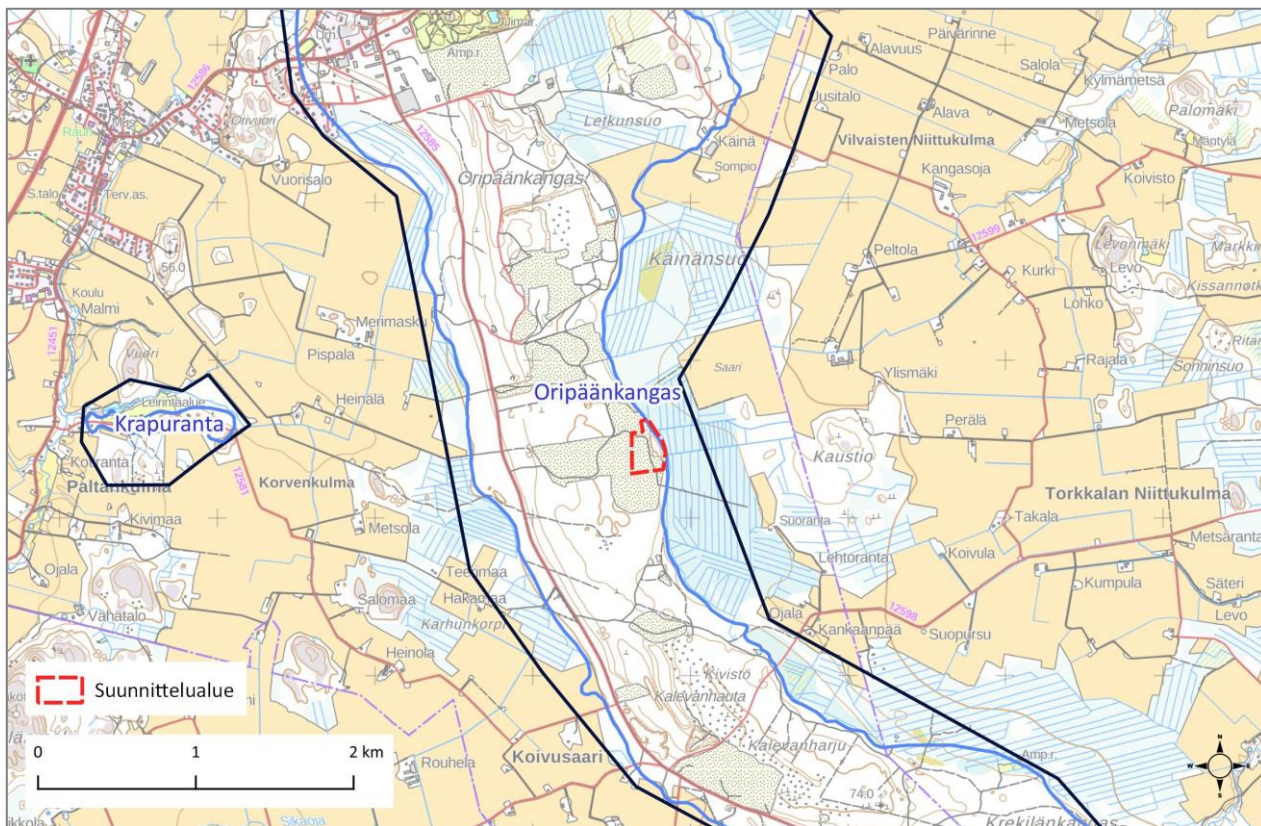
Oripäänkankaan pohjavesialueen hydrogeologinen kuvaus Suomen ympäristökeskuksen Hertta-tietojärjestelmän mukaan on seuraava:

”Oripäänkankaan pohjoinen osa on syntynyt syvään kallioperän ruhjeeseen, joka jatkuu Virttaankankaalle asti. Kallioperän ruhjevöhykkeen kautta on ilmeisesti yhteys Virttaankankaalle. Kerrospaksuudet ovat huomattavan suuret, paikoin tavataan yli 70 metriä paksuja hiekka- ja sorakerroksia. Harjun alla olevaa kalliota peittää yleensä moreenikerros.

Suurin osa muodostuvasta pohjavedestä purkautuu Myllylähteestä, osa Virttaan kylän tai Myllylähteen välisen alueen lähteistä ja osa tiikumalla reuna-alueilta.

Oripää-Loimaa maantien tienoilla olevat kalliot saattavat katkaista osittain yhteyden eteläosaan. Oripää-Loimaa maantien eteläpuolinen osa Oripäänkankaasta muodostaa Isolähteelle saakka ulottuvan yhtenäisen pohjavesialueen. Aines on hyvin vettä johtavaa soraa ja hiekkaa, paikoin paksuinakin kerroksina. Oripäänkankaan itäpuoliskolla tavataan keskimäärin selvästi paksummat maapeitteet kuin länsipuoliskolla. Reunavyöhykkeillä esiintyy usein hiesu- ja savivaltaisia välikerroksia. Kallionpinta vaihtelee melko suuresti alueella. Harjun länsipuolella Vilvaisten Niittukulmalla on paineellisen pohjaveden alue. Pohjaveden päävirtaussuunta on luoteesta kaakkoon. Pääpurkautumiskohta on Isolähde. Rauna-alueille tapahtuu vähäistä pohjaveden purkautumista. Pohjaveden pinnan vähäinen gradientti on osoitus laaja-

alaisesta muodostumasta, joka on syntynyt hyvin vettäjohtavista karkeista kerroksista. Pohjavesialueella on käytössä useita ottamoita.”

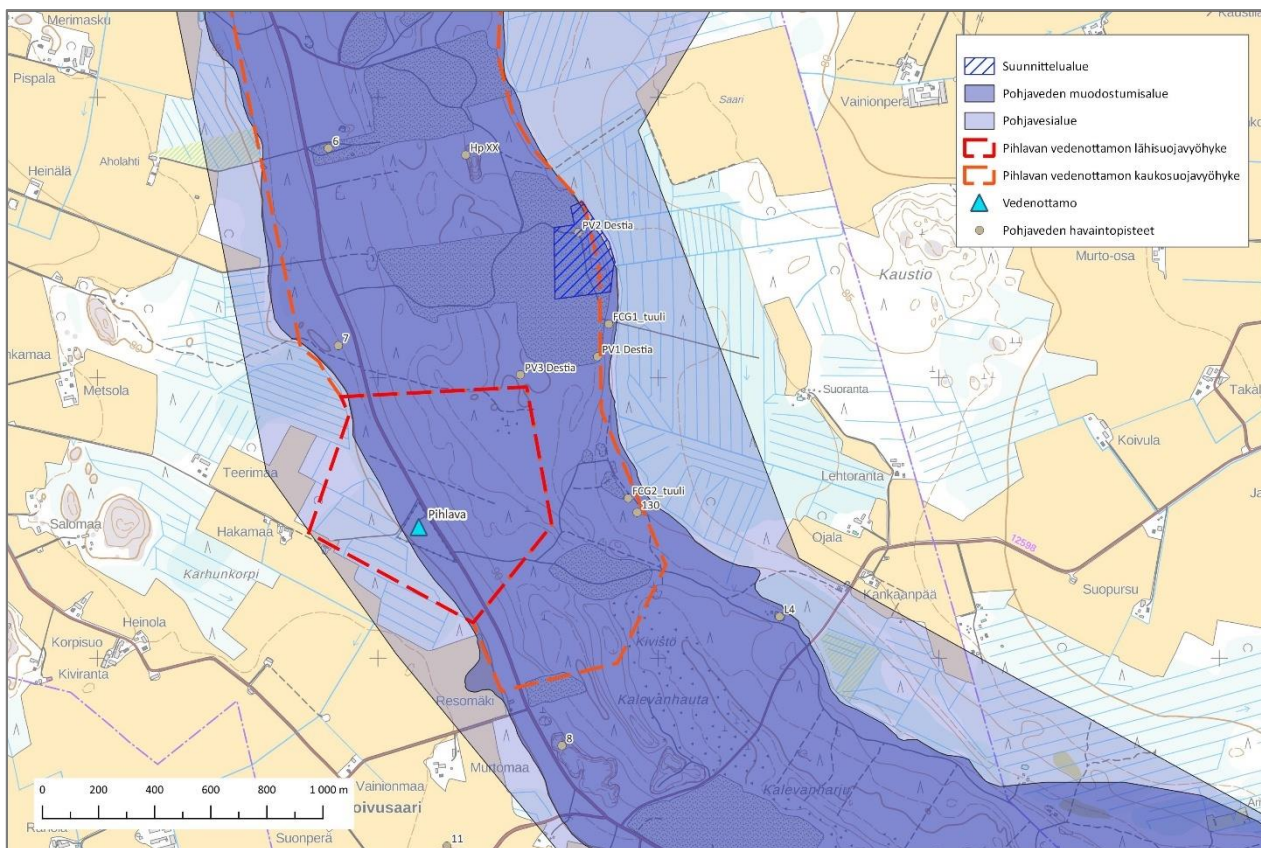


Kuva 11. Suunnittelualue sijaitsee Oripäänkankaan pohjavesialueella.

Suunnittelualueen rajalta etäisyys lähimpään vedenottamoon (Pihlava) on lyhimmillään noin 950 metriä. Ottamisalueelta etäisyyttä on noin 1,1 kilometriä. Suunnittelualue sijaitsee vedenottamon kaukosuojavyöhykkeellä. Lähi- ja kaukosuojavyöhykkeiden rajat on esitetty kuvassa 12. Kuvassa on esitetty myös alueen pohjavesiputket.

Loimaan ja Oripään pohjavesialueiden suojelusuunnitelman mukaan harjualueen pohjavesi virtaa suunnittelualueen kohdalla etelään. Virtaus on osittain luontaista ja osittain pohjaveden oton seurausta. Pohjavesialueiden suojelusuunnitelman mukaan pohjaveden virtausnopeus suunnittelualueella on loivan gradientin vuoksi vain muutamia senttimetrejä päivässä.

Pihlavan vedenottamon suojavyöhykkeiden sekä pohjaveden virtasuunnan tietoja on liitteessä 5.



Kuva 12. Pihlavan vedenottamon lähi- ja kaukosuojavyöhykkeet sekä alueella olevat pohjavesiputket.

Pohjaveden tarkkailupisteet

Maa-ainestoiminan vuoksi Destia Oy on seurannut pohjaveden pinnankorkeutta ja laatua useiden vuosien ajan. Kuvassa 12 on esitetty tarkkailtujen pohjavesiputkien sijainnit. Kartassa on Destian käytössä olevien putkien lisäksi esitetty alueella olevat muutkin pohjavesiputket.

Pinnankorkeus

Pohjavesiputkissa 1, 2 ja 3 veden pinnankorkeus on vaihdellut viimeisimmän lupakauden tarkkailujen eli 23.8.2018 ja 29.8.2024 aikana taulukossa 2 esitetyn mukaisesti.

Taulukko 2. Pohjavesitarkkailussa mitatut pohjaveden pinnankorkeustiedot viimeisimmän Destia Oy:n maa-aineslupakauden aikana

Pohjavesiputki	Alin pinnantas	Ylin pinnantas	Ylimmän tuloksen mittauspäivä
PVP 1	+78,475	+79,425	29.4.2024
PVP 2	+80,223	+84,55	23.8.2018
PVP 3	+79,51	+80,54	29.4.2024

Pohjaveden laatu

Pohjaveden laatua on tarkkailtu kerran vuodessa pohjavesiputkista 2 ja 3. Laatusäytteet on otettu viimeksi 25.4.2023 ja 29.4.2024. Analyysitulokset on esitetty taulukossa 3 ja liitteenä 6.

Taulukko 3. Vesinäytteiden analyysitulokset vuosilta 2023 ja 2024

Parametri	Yksikkö	Vuosi 2023		Vuosi 2024	
		PVP 2	PVP 3	PVP 2	PVP 3
Veden lämpötila	°C	7	7		
Haju		hajuton	hajuton	hajuton	lievä, tunnistamaton haju
Ulkonäkö		Kirkas, väritön	Kirkas, väritön		
pH		6,2	7,2	6,1	6,9
Nitraattityppi (NO ₃ -N)	µg N/l	1200	79	1400	240
Nitraatti NO ₃				6300	1100
Koliformiset bakteerit	MPN/100 ml	0	0		
Escherichia coli	MPN/100 ml	0	0		
Öljypitoisuus (C ₁₀ -C ₂₁)	mg/l	<0,05	<0,05	<0,025	<0,025
Öljypitoisuus (C ₂₁ -C ₄₀)	mg/l	<0,05	<0,05	<0,025	<0,025
Öljypitoisuus (C ₁₀ -C ₄₀)	mg/l	<0,05	<0,05	<0,050	<0,050
Rauta, kokonais	µg/l	610	6900	69000	1700
Mangaani, kokonais	µg/l	16	620	1200	300
Alkaliniteetti	mmol/l	0,26	2,9	0,22	2,7
Kloridi	mg/l	1,4	2,0	3,2	2,4
Sähkönjohtavuus	mS/m	8,1	29	14,0	29,1
Permanganaattiluku	mg/l	<2,0	11	45	6,2
COD _{Mn}				11	1,6
Kokonaiskovuus	mmol/l	0,30	1,4	0,48	1,35
Happi	mg/l	10,0	0,6	10,9	4,0
Sameus	NTU	16	20	1600	21
Sulfaatti	mg/l	16	5,6	42	6,5
Väriluku	mg Pt/l	<5	10	-	120
Väriluku, suodatettu näyte	mg Pt/l			5	

2.7 Maankäyttö, luonnonolosuhteet ja maisema

Suunnittelualueella on harjoitettu maa-aineksen ottamistoimintaa jo useiden lupakausien ajan. Suunnittelualue on siten lähes kokonaan avattu soranottoalue. Vain nyt haettavan luvan suunnittelualueen sisällä olevalla ottamisalueella on vielä avaamatonta aluetta.

Suunnittelualue sijoittuu maa- ja metsätalousvaltaiselle haja-asutusalueelle, johon on keskittynyt useita maa-ainesalueita. Suunnittelualueen ympäristössä asutusta on haja-asutusluonteisesti eri puolilla aluetta. Lähin asutus on kaakkoispuolella noin 800 metrin etäisyydellä.

Soranottoalue on osa pohjois–eteläsuuntaista Oripäänkangasta. Harjun laki kohoaa ottamistoiminnan lähellä noin korkeudelle + 100 m. Ottaminen ei yletä harjulle.

Ottamisalueella maanpinnan korkeus on suurimmillaan tasolla +99 m. Suuri osa suunnittelualueesta on jo otettu aiemman ottamissuunnitelman mukaisesti alimmalle ottamistasolle korkeuteen +91 m. Sitä aluetta kuitenkin käytetään otettavan soran murskaamiseen sekä tukitoiminnoille.

Idän puolella suunnittelualue rajoittuu puustoiseen Käinänsuohon (kuva 13). Käinänsuo on tasossa +85...90 m. Ottamisalueen lähellä suon korkeus korkeus on noin +89...90 m. Länsipuolella oleva harju on noin korossa + 100 m tai vähän sen yli.

Ottamisalue ei näy lähiteille, ja alue on nähtävissä vain muilta maa-ainesalueilta.



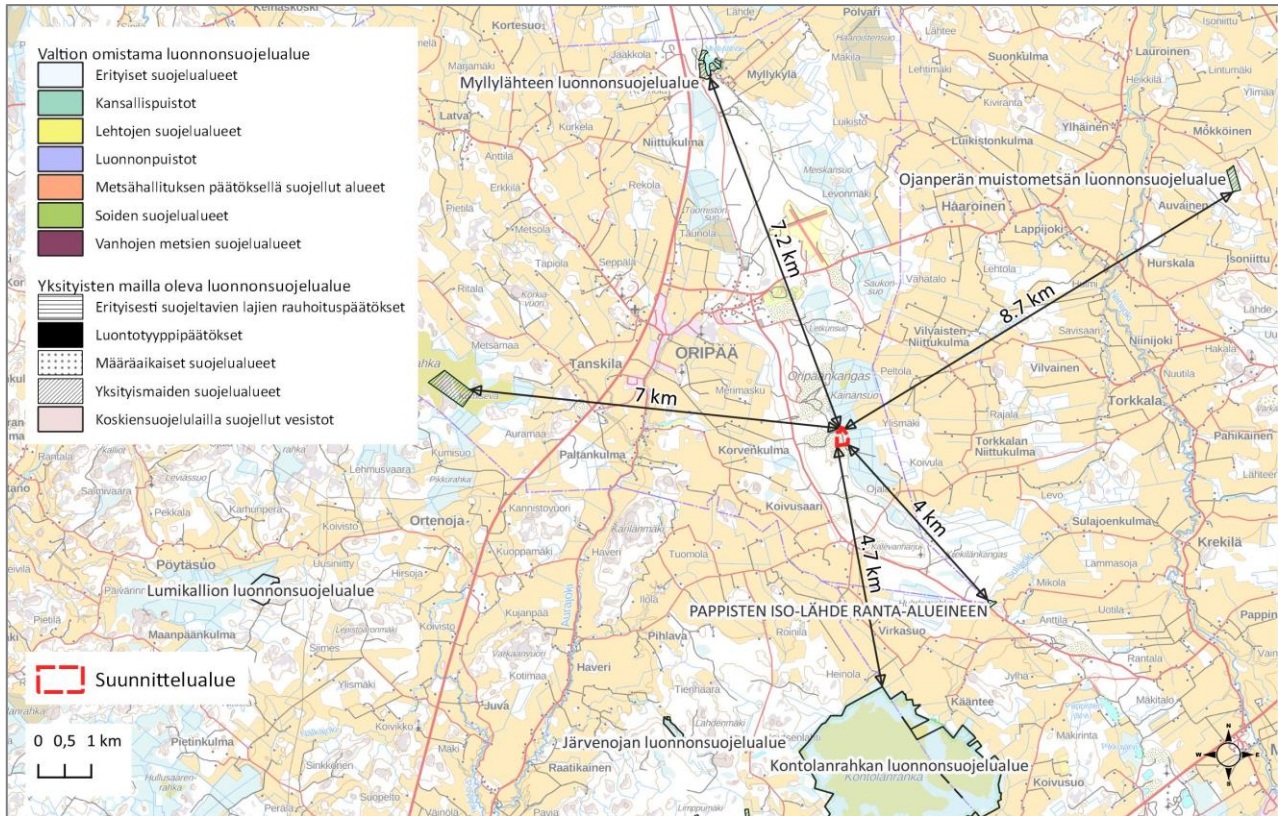
Kuva 13. Ilmakuva suunnittelualueelta noin etelän suunnasta otettuna. (Kuvan lähde: Google Earth, 15.11.2024.)

2.8 Luonnonsuojelualueet ja muut suojellut kohteet

Luonnonsuojelualueet

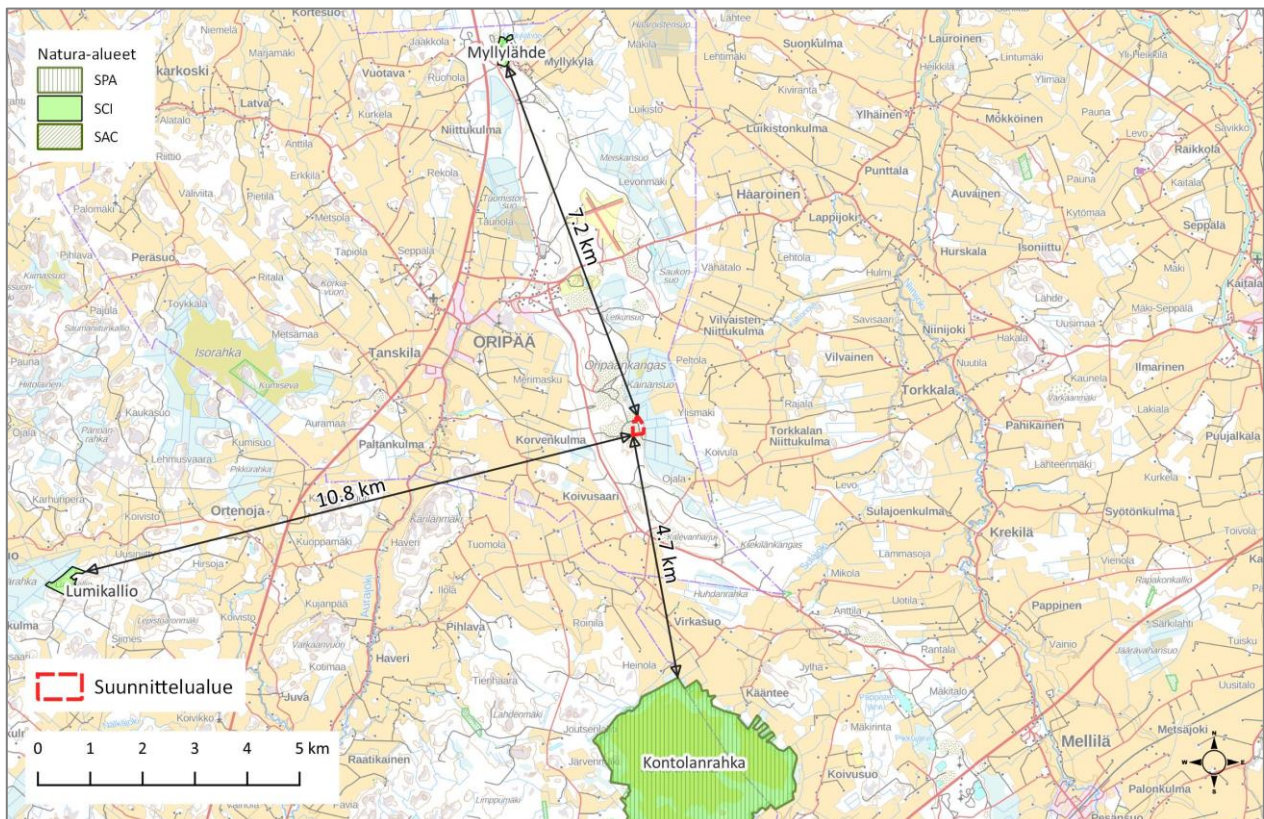
Suunnittelualueella tai sen lähiympäristössä ei ole luonnonsuojelualueita. Lähin luonnonsuojelualue on noin 4 km etäisyydellä kaakkoispuolella sijaitseva Pappisten Iso-Lähde ranta-alueineen. Luonnonsuojelualueiden sijainnit on esitetty kartassa 14.

Alueen länsipuolella on arvokas harjualue, joka on merkitty myös maakuntakaavaan.



Kuva 14. Luonnonsuojelualueet.

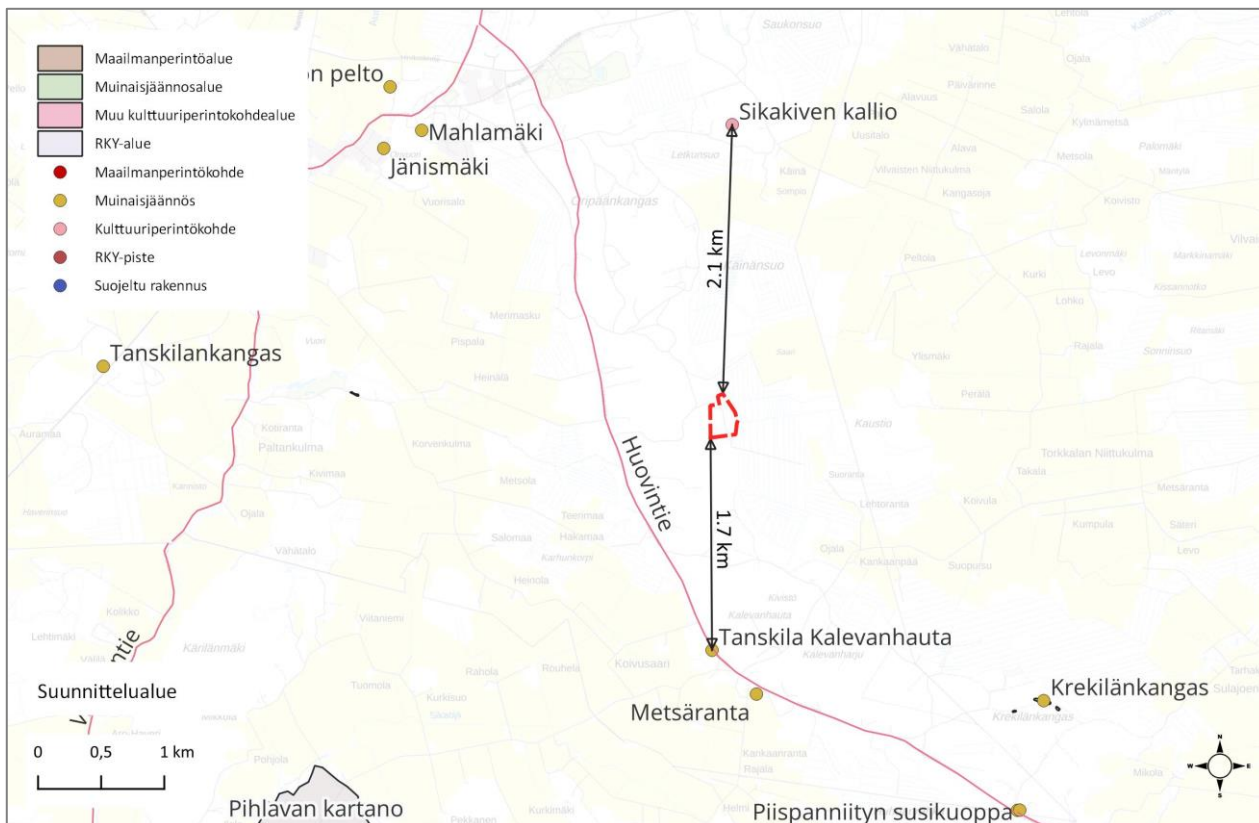
Suunnittelualueella tai suunnitellun toiminnan vaikutusalueella ei ole Natura-alueita. Lähimpien Natura-alueiden (Kontolanrahka, Myllylän ja Lumikallio) sijainnit on esitetty kartassa 15.



Kuva 15. Natura 2000 -alueet suunnittelualueen ympäristössä.

Muinaismuistot

Suunnittelualueella ei sijaitse suojelukohteita (Museovirasto avoin data). Lähin suojelukohde on Tanskila Kalevanhauta (muinaisjäänös) suunnittelualueen eteläpuolella noin 1,7 km etäisyydellä ja Siikakiven kallio suunnittelualueen pohjoispuolella noin 2,1 km etäisyydellä. Lähimpien suojelukohteiden sijainnit on esitetty kuvassa 16.



Kuva 16. Suunnittelualueella lähinnä sijaitsevat muinaismuisto- ja suojelukohteet.

3 TOIMINNAN KUVAUS: MAA-AINESTEN OTTAMINEN

3.1 Yleistä

Ottamisen tavoitteena on hyödyntää jo avatun maa-ainestilueen maa-ainestilueen kokonaisuudessaan. Lisäksi tavoitteena on saada maisemoitua koko alueesta korkeustasoltaan yhteneväinen myös viereisen ottamattoman alueen kanssa.

Kaivuutoiminta sijoittuu alueelle, jolla ei aiemmin ole ollut maa-ainestilueen lupaa. Lupa-alue liittyy kuitenkin kiinteästi aiemmin luvitettuun alueeseen. Ottamisen alin taso on +90 m. Länsipuolella oleva alue on otettu noin tasoon + 91 m.

Ottamisalueella on pohjatason mukaan laskennallisesti noin 75 000 m³. Lupaa haetaan koko määrän ottamiseen.

Maa-ainestilueen ottamisen tarkoituksena on saada lähinnä betonin tuotantoon soveltuvaa kiviainestilueen seulomalla ja murskaamalla sitä sopivaan raekokoon.

3.2 Otettava kiviaines ja sen käyttö

Otettava kiviaines on soraa ja hiekkaa, jota jalostetaan seulomalla sekä murskaamalla erikokoisiksi lajikkeiksi. Tuotettua soramursketta käytetään pääasiassa betonin valmistamiseen ja maarakentamiseen.

Mahdolliset savikerrokset jätetään koskemattomaksi.

3.3 Suunnitelma-alue, ottamismäärät ja -aika

Suunnitelma-alueen pinta-ala on 5,4 hehtaaria. Ottamisalueen pinta-ala on noin 1,7 hehtaaria. Alueelta on saatavissa maa-ainesta laskennallisesti noin 75 000 m³.

Maa-aineslupaa suunnittelualueelle haetaan siten, että se on voimassa kymmenen (10) vuotta lupapäätöksen lainvoimaiseksi tulemisesta. Vuosittaisen ottomäärän laskennallinen keskiarvo kymmenen vuoden lupa-ajalle on 7 500 m³.

Vuosittainen ottamismäärä voi kuitenkin poiketa laskennallisesta keskiarvosta. Vuosittainen määrä vaihtelee hieman markkinatilanteen mukaan ja mahdollista, että koko maa-ainesmäärä on otettu kymmentä vuotta lyhyemmässä ajassa.

3.4 Ottamisjärjestys, vaiheistus ja ottamistasot

Maa-aineksen ottaminen

Maa-aineksen ottamissuunnitelma on laadittu ottamisalueelle, jolla ei ole aiemmin ollut maa-aineslupaa. Suunnittelualueen muulle osalle on aiemmin ollut voimassa Destia Oy:lle myönnetty maa-aineslupa, mutta alueen hyödynnettävät maa-ainekset on jo otettu. Nyt haettava ottamisalue sijoittuu siten, että ottaminen jatkuu jo otetusta alueesta kohti itää. Ottamisen tarkoituksena on sekä hyödyntää maa-aines kokonaan että saada alue maisemoitua yhtenäiseksi.

Ottamistasot ja ottamissuunnat

Tässä ottamissuunnitelmassa esitetty ottamisen pohjataso on +90 (N2000). Ottamisen pohjatasolla alue saadaan maastollisesti yhdistymään viereiseen pohjatasolle otettuun alueeseen sekä jo maisemoituihin alueisiin. Pohjataso yhdistyy luontevasti myös itäpuolella olevan Käinänsuon maaastonmuotoihin.

Suunnittelualue sijaitsee pohjavedenottamon kaukosuojavyöhykkeellä ja pohjataso perustuu myös siihen, että pohjavesipinnan yläpuolelle jää riittävä koskematon suojakerros maa-ainesta.

Ottamissyvyys on nykyisen maanpinnan ja alimman ottamistason perusteella korkeintaan 9 metriä.

Suunnitelma-alueen ottamisalue ja ottamistasot on esitetty suunnitelmapiirustuksissa:

- Piirustus 001, nykytilanne, 1:2 000, 29.11.2024
- Piirustus 002, lopputilanne, 1:2 000, 29.11.2024
- Piirustus 003, leikkaukset, 1:1 100, 29.11.2024.

Syntyvät vähäiset reunaluiskat maisemoidaan kaltevuuteen 1:2.

Ottamisen suuntaa ei ole tarpeen etukäteen määrittää, eikä esittä otamissuunnitelmassa, koska otettavan alueen pinta-ala on pieni. Ottamissuunnalla ei ole merkitystä esimerkiksi maisemoinnin aloittamisen kannalta.

3.5 Pintamaat ja kaivannaisjätteen jätehuoltosuunnitelma

Alueelta kuorittu pintamaa luokitellaan pilaantumattomaksi maa-ainekseksi valtioneuvoston asetuksen (190/2013) kaivannaisjätteistä mukaan, koska se on luonnontilaista, eikä se sisällä haitallisia aineita siten, että siitä voi aiheutua ympäristön pilaantumista tai sen vaaraa.

Pintamaan ylempi kerros sisältää orgaanista ainesta, esimerkiksi puiden kantoja ja muuta kasvillisuutta, joka muuttuu biologisesti, eli se luokitellaan ”ei pysyväksi” jätteeksi. Pintakerroksen alapuolella oleva sora, hiekka ja muut kiviainekset luokitellaan pysyväksi jätteeksi.

Pintamaakerroksen keskimääräinen paksuus alueella on arviolta enintään noin 0,5 metri.

Ottamisalue on pääosin vielä kuorimatta pintamaista. Pintamaita on jäljellä noin 1,5 hehtaarin alueella. Kuorimattoman pintamaan määrä on siten arviolta $15\ 000\ \text{m}^2 \times 0,5\ \text{m} = 7\ 500\ \text{m}^3$. Määrä on laskennallinen arvio, mutta kuvaa riittävällä tarkkuudella pintamaamäärän suuruusluokkaa. Pintamaita ei ole varastossa.

Pintamaat poistetaan ottamisen edetessä ja ne varastoidaan suunnittelualueen sisällä. Ottamisen etenemisen myötä tai viimeistään sen päätyttyä kaikki välivarastoidut pintamaat käytetään alueen maisemointiin ja levitetään luiskiin ja pohjatasolle. Pintamaille varattuja tilapäisiä varastoalueita ei tarpeen esittää kartalla, koska varastoitavan pintamaan määrä on vähäinen. Se sijoitetaan toiminnan kannalta sopivimpaan paikkaan. Pintamaan varastokasoja ei sijoiteta mahdollisesti jo maisemoiduille alueille.

Toiminnassa ei synny sivukiveä.

Alueelta peräisin oleva tavanomainen metsämaa ei aiheuta haitallisia ympäristövaikutuksia. Kaivannaisjätteen jätehuoltosuunnitelmalomake on esitetty liitteenä 7.

Alueella mahdollisesti olevat risut, kannot ja muut hakkuutähteet ovat maanomistajan omaisuutta.

4 TOIMINNAN KUVAUS: JALOSTUSTOIMINTA, PUHTAAN MAA-AINEKSEN TUOMINEN MAISEMOINTIA VARTEN SEKÄ YMPÄRISTÖTURVALLISUUS

4.1 Yleistä

Tällä hakemuksella haetaan maa-aineslupaa hiekan ja soran ottamiseen. Hakemukseen sisällytetään lupa tuoda alueelle tarvittaessa puhtaita maa-aineksia maisemointia varten.

4.2 Soran ottaminen, murskaus ja seulonta

Murskaukseen ja seulontaan on toistaiseksi voimassa oleva ympäristölupa kiinteistöllä Kivinen I. Lupa on myönnetty Destia Oy:lle, mutta se siirretään velvoitteineen K & T Saari Oy:lle ennen toiminnan aloittamista.

Alueella kaivetaan soraa otto- ja murskustyökoneilla eli kaivinkoneilla ja pyöräkuormaajalla, joilla se myös siirretään ja syötetään seulalle tai erilliselle murskaus- ja seulontalaitteistolle. Molemmat laitokset ovat hakijan hallinnassa ja ne sijoitetaan kiinteistöllä Kivinen I 561-404-7-65. Murskaamalla ja seulomalla maa-aines saada eroteltua eri kokoihin jakeisiin. Näin saadaan eri käyttötarkoituksiin soveltuvaa lopputuotetta

Seulontalaitos on alueella lähtökohtaisesti pysyvästi. Laitosta ei ole suunniteltu siirrettävän nykyisestä paikastaan. Mikäli alueella syntyy murskattavaa seulan ylitekiveä, tuodaan suunnittelualueelle (kiinteistölle Kivinen I) murskauslaitos, jolla kivi murskataan pienemmäksi ja seulotaan sopiviksi lajitteiksi. Murskausjakson arvioidaan kestävän kerrallaan noin kuukauden ja ja jaksoja on koko ottamisaikana noin 2–3 kertaa. Myös useammalle jaksolle voi olla tarvetta riippuen kaivetun soran laadusta ja tarvittavasta jalosteesta.

Valmis eri raekokoihin murskattu ja seulottu sora siirretään pyöräkuormaajalla varastokasoihin odottamaan kuljettamista käyttökohteisiin.

4.3 Jalostetun tuotteen varastointi

Murskatun ja seulotun soran varastokasat sijaitsevat suunnittelualueen sisällä pääosin alueella, joka on jo otettu, mutta jota ei ole vielä maisemoitu. Varastokasoja ei sijoiteta jo maisemoiduille alueille.

Osa tuotteesta voidaan heti jalostuksen jälkeen lastata kuorma- tai kasettiautoihin ja kuljettaa pois alueelta ilman välivarastointia.

4.4 Puhtaiden maiden tuominen maisemointia varten

Suunnittelualueelle voidaan tarvittaessa tuoda maisemointia varten puhtaita maa-aineksia. Maa-aineksen lähtöpaikka on tiedossa ja sen laatu hyväksytetään lupaa valvovalla viranomaisella ennen aineksen tuomista alueelle. Alueelle ei tuoda haitta-aineita tai vieraslajeja sisältäviä maa-aineksia.

Maa-ainesta tuodaan alueelle vain maisemointiin tarvittava määrä.

4.5 Turvallisuus ja merkinnät

Suunnittelualueen ja ottamisalueen rajat sekä ottamistasot merkitään maastoon. Jyrkkä otto- ja tuontaus merkitään maastoon esimerkiksi lippusiimoin.

Alueelle johtavalla tiellä on lukittava portti ja alueen portilla on työmaasta varoittavat kyltit.

Alue pidetään toiminnan aikana siistinä.

Alin ottotaso on +90 m.

4.6 Koneet, laitteet ja tukitoiminta-alue

Koneet ja laitteet

Soran kaivuuseen ja käsittelyyn, siirtämiseen ja autojen kuormaamiseen käytetään tavanomaisia maarakennuskoneita, kuten kaivinkoneita ja pyöräkuormaajia. Soran jalostamiseen käytetään seulaa ja tarvittaessa erillistä murskauslaitosta. Jalostettua tuotetta kuljetetaan kuorma- ja kasettiautoilla.

Tukitoiminta-alue

Suunnittelualueella on tukitoiminta-alue. Tukitoiminta-alue on katettu ja sen pohja on asfaltoitu. Tukitoiminta-alue noudattaa ympäristöluvassa annettuja määräyksiä.

Tukitoiminta-alueella säilytetään työkoneita ja mahdollisesti vähäisiä määriä polttoainetta. Öljytuotteiden varastoinnissa ja käsittelyssä noudatetaan voimassa olevaa ympäristölupaa.

Tukitoiminta-alueella voi olla myös tauko- ja toimistotilat. Lisäksi alueella voi olla lukittu varasto työkalujen ja pienten jäte-erien tms. tilapäistä varastointia varten.

Tukitoimintoalueella säilytetään öljyn imeyttämistä varten turvetta sekä työvälineitä öljyisen materiaalin keräämiseen.

Suunnittelualueella ei huolleta koneita ja laitteita. Pieniä päivittäisiä toimenpiteitä koneiden ja laitteiden kunnossapidämiseksi voidaan kuitenkin tehdä.

Polttoaineet, muut tuotannossa käytettävät aineet, niiden varastointi, säilytys ja kulutus

Polttoaineista, muista tuotannossa käytettävistä aineista, niiden varastoinnista, säilytyksestä ja kulutuksesta on määrätty ympäristölupapäätöksessä (liite 1).

Polttoaineen varastosäiliö on kaksoisvaippainen tai kiinteästi valuma-altaallinen. Tankkauslaitteissa on sulkuventtiili ja ylitäytönesto. Säiliö sijoitetaan tukitoiminta-alueelle. Polttoainetta varastoidaan vain alueella käytettäviä työkoneita ja laitteita varten. Jalostettua tuotetta kuljettavat autot tankataan muualla. Työkoneet tankataan valvotusti tiivistetyllä tukitoimintoalueella. Tankkausta valvotaan koko ajan.

Pienissä huolloissa tarvittavia öljytuotteita voidaan säilyttää alueella olevassa lukitussa varastossa tai huollossa tarvittavat tarvikkeet voidaan tuoda alueelle huoltoautolla.

5 TOIMINTA-AJAT

Soran ottaminen, jalostaminen ja kuljetukset

Soraa voidaan kaivaa, seuloa, murskata ja kuljettaa alueelta arkisin maanantaista perjantaihin. Työaika on klo 6–22. Toimintaa ei ole viikonloppuisin eikä arkipyhinä.

Maa-aineksen tuominen maisemointia varten

Alueelle voidaan tuoda puhdasta maa-ainesta maisemointia varten ympäri vuoden arkisin klo 6–22.

Toimintokohtaiset työajat on esitetty taulukossa 4.

Taulukko 4. Toimintokohtaiset työajat

Toiminto	Toiminta-aika
Soran kaivuu ja seulonta sekä murskaus	Ympäri vuoden maanantaista perjantaihin 6.00–22.00
Kuormaukset ja kuljetusliikenne	Ympäri vuoden maanantaista perjantaihin klo 6–22

Maa-aineslupaa haetaan siten, että se on voimassa kymmenen (10) vuotta lupapäätöksen lainvoimaiseksi tulemisesta. Toiminnan aloittamiseen haetaan lupaa muutoksenhausta huolimatta.

6 LIIKENNE JA LIIKENNEJÄRJESTELYT

Liikenne alueelle kulkee asfaltoidulta yleiseltä Huovintieltä erkanevan liittymän kautta. Maa-ainesalueella kuljetusreitistö on sorapintaista. Liikenne alueelta suuntautuu pääasiassa pohjoiseen ja sieltä kantatielle 41.

7 JÄLKIHOITO JA ALUEEN TULEVA KÄYTTÖ

7.1 Jälkihoidon tavoitteet

Jälkihoidon tavoitteena on tehdä alueesta turvallinen ja tarkoituksenmukainen. Kiviaineksen ottamisen tarkoituksena puolestaan on hyödyntää alueella oleva kiviaines kokonaisuudessaan ja jalostaa siitä valmis tuote hyödynnettäväksi esimerkiksi betonin raaka-aineena.

7.2 Alueen jälkikäyttö

Suunnittelualue on tarkoitus jälkihoitaa siten, että alue palautuu ottamistoiminnan loputtua metsätaloukseen.

Alueen maisemointitarpeet ja suunnitelmat voivat tarkentua lupakauden aikana tai viimeistään kauden loppupuolella noin 1–2 vuotta ennen luvan voimassaolon umpeutumista. Siinä vaiheessa tehtävät mahdolliset uudet suunnitelmat esitetään viranomaiselle ja tarvittavat maisemointitoimenpiteet sovitaan yhteistyössä viranomaisen kanssa.

7.3 Jälkihoitotoimet

Koko alueen ottamistoiminnan loputtua alueelta puretaan kaikki ottamiseen liittyvät rakennelmat ja laitteet ja alue siistitään.

Alue muotoillaan ja luiskat loivennetaan maa-ainessuunnitelman mukaan. Tiivistyneiden alueiden, kuten liikennöinti- ja varastoalueiden maanpinta rikotaan ja pehmennetään sekä muokataan. Tarkoituksena on parantaa kasvillisuuden kasvuolosuhteita ja pohjaveden muodostumisolosuhteita. Pehmennetyt maakerrokset päälle soravaltaisella alueella levitetään hiekkainen 20–50 cm kerros. Hiekkaisen maan päälle levitetään 10...20 cm paksuinen kerros humuspitoista maa-ainesta. Maa-aines voi olla alueelta kuorittua pintamaata tai maisemointia varten aluelle tuotua maa-ainesta. Alue jätetään lähtökohtaisesti metsittymään luontaisesti. Luontaisesta metsittyminen on lähtenyt hyvin käyntiin naapurikiinteistöllä. Mikäli metsittyminen ei käynnisty, aluskasvillisuudeksi kylvetään harjualueelle luonteenomaisten heinäkasvien siemeniä ja istutetaan tarvittaessa varpukasveja. Puustoksi istutetaan sekametsää.

Mikäli alueen kaavoitukseen, maankäytön suunnitelmiin tai jälkihoitoa koskeviin viranomaissuosituksiin tulee muutoksia luvan voimassaolon aikana, jälkihoitosuunnitelmaa päivitetään tarvittavalta osin yhteistyössä valvontaviranomaisen kanssa.

7.4 Jälkihoidon aikataulu ja kustannus

Jälkihoito tehdään ottamisen loputtua maa-ainesluvan voimassaoloaikana. Ottamisalue on niin pienialainen ja koko suunnittelualue on toiminta-alueena (seulonta, murskaus, varastointi, tukitoiminnot), että jälkihoitoa ei todennäköisesti ole mahdollista tehdä ennen kuin ottaminen on loppunut.

Ympäristöministeriön julkaisussa ”Maa-ainesten ottaminen, opas ainesten kestäväan käyttöön” jälkihoidon kustannuksiksi soranottoalueella arvioidaan noin 5 000...15 000 euroa/ha. Tässä kohteessa

maisemointikustannuksia vähentävät muun muassa se, että mahdollisuuksien mukaan alueen annetaan metsittyä ilman kylvämistä ja istutuksia. Jälkihoitokustannusten arvioidaan jäävän alle oppaassa esitetyn.

8 TOIMINTAAN LIITTYVÄT RISKIT JA NIIDEN EHKÄISEMINEN

8.1 Merkittävimmät riskit

Toiminnasta aiheutuva merkittävin ympäristöriski on öljyvahinko esimerkiksi työkoneiden letkurikkojen, varastosäiliöiden vuodon tai tulipalon yhteydessä.

8.2 Riskien ehkäisy

Koko alueelle nimetään vastaava työnjohtaja, joka valvoo, että lupa- ja turvallisuusmääräyksiä noudatetaan. Yhteystiedot toimitetaan lupaa valvovalle viranomaiselle. Edellä esitetyn lisäksi toiminnassa noudatetaan mm. seuraavia varotoimenpiteitä:

- Toiminnassa noudatetaan erityistä varovaisuutta, jotta öljyjä ei päädy maaperään.
- Vuotojen ehkäisemiseksi koneita ja laitteita huolletaan päivittäin niiden kunnossapitämiseksi. Huollot tehdään varovaisuutta noudattaen.
- Öljytuotteiden varastoinnissa noudatetaan ympäristöluvassa annettuja määräyksiä.
- Mahdolliset voiteluaineet ja hydraulikkaöljyt sekä jäteöljyt säilytetään astioissa lukitussa varastossa tukitoiminta-alueella.
- Työkoneita varten alueella varastoidaan polttoainetta. Varastosäiliöt ovat kaksoisvaippaisia. Säiliöt on sijoitettu tiivis pohjaiselle tukitoiminta-alueelle lukittuun konttiin. Tankkauslaitteissa on sulkuventtiilit ja ylitäytönesto.
- Työkoneet ja laitteet tankataan tukitoiminta-alueella valvotusti.
- Seula tankataan omassa paikassaan ja seulan alusta on muovitettu. Tankkausta valvotaan koko ajan.
- Työkoneet pysäköidään yöksi tukitoiminta-alueelle.
- Alueelle varataan riittävästi imeytysmateriaalia ja öljynkeräysvälineitä öljy- tai polttoainevuotojen varalle.
- Alueella on alkusammutuskalusto.
- Alueen jyrkistä luiskista varoitetaan työnaikaisilla suojuuksilla eli esimerkiksi lippusiimoilla. Puotamisvaarasta varoitetaan tarvittaessa lisäksi kylteillä.

8.3 Toiminta poikkeustilanteessa

Poikkeustilanteessa koneet ja laitteet pysäytetään ja mahdollinen vika tai häiriö korjataan. Onnettomuuksista tehdään välittömästi ilmoitus Oripään kunnan pelastus- ja ympäristöviranomaisille ja lisäksi Varsinais-Suomen elinkeino-, liikenne- ja ympäristökeskukselle. Tarvittaviin toimenpiteisiin ryhdytään välittömästi mahdollisen vahingon aiheuttamien haittojen leviämisen estämiseksi.

9 ARVIO TOIMINNAN VAIKUTUKSISTA YMPÄRISTÖÖN JA VAIKUTUSTEN VÄHENTÄMINEN

9.1 Vaikutukset pinta- ja pohjaveteen sekä maaperään

Normaalilla soran ottamistoiminnalla ei ole haitallisia vaikutuksia pinta- tai pohjaveteen eikä maaperään. Hakemuksen mukaisesta soranotosta ja seulonasta ei synny suoria päästöjä vesiin tai maaperään. Alueelle maisemointia varten mahdollisesti tuotava maa-aineseos on pilaantumaton.

Toiminnan lähtökohtana on, ettei päästöjä vesiin tai maaperään saa aiheutua poikkeustilanteissakaan. Suurimmat maaperään ja pohjaveteen kohdistuvat riskit aiheutuvat polttoaineiden, öljyjen ja voiteluaineiden käsittelystä ja varastoinnista. Toiminnassa huolehditaan, ettei alueella käytettävistä öljytuotteista aiheudu päästöjä maaperään tai pohjavesiin. Koneita ja laitteita käytetään huolellisesti ja asiantuntevasti. Myös öljytuotteita käsitellään ja säilytetään aiemmin kuvatulla tavalla varovaisuutta noudattaen.

Alueella on riittävästi imeytysmateriaalia ja öljynkeräysvälineitä öljy- tai polttoainevuotojen varalle. Maahan mahdollisesti läikkynyt öljy siivotaan pois ja pilaantunut maa-aineseos toimitetaan asianmukaisesti käsiteltäväksi.

Ottamisen pohjataso on määritetty siten, että pohjavesipinnan päälle jää riittävästi paksu suojakerros koskematon maa-aineseos. Aiemman toiminnan ajalta ei ole tiedossa olevia pohjavesivaikutuksia.

9.2 Vaikutukset maisemakuvaan, maankäyttöön ja luonnonarvoihin

Maisemakuva ja luonnonolosuhteet

Soran ottaminen vaikuttaa paikallisesti maaperän pinnanmuotoihin ja kasvillisuuteen. Alueella on ollut jo usean lupakauden aikana soranottoa. Suunniteltu toiminta ei muuta merkittävästi jo käynnissä olevaa luonnonolosuhteiden muutosta, vaan alue on joka tapauksessa jo muuttunut luonnontilaisesta.

Alue on suunniteltu jälkihoidettavaksi siten, että alue palautuu metsätalouskäyttöön. Näin ollen alue palautuu soranoton loppumisen jälkeen takaisin metsämaaksi.

Toiminnalla ei ole vaikutusta maisemakuvaan. Alue ei näy Huovintieltä, eikä alueelle ole näköyhteyttä Käinänsuon suunnasta. Suunnittelualueen lähiympäristöön sijoittuneiden muiden maa-ainestoimijoiden alueita ympäröivät metsäiset alueet, jooten maa-aineseosten kokonaisuus ei myöskään näy kaukomaisemassa.

Vaikutukset luonnonsuojeluarvoihin ja suojeltaviin kohteisiin

Suunnittelualueella lähinnä oleva luonnonsuojelualue sijaitsee useiden kilometrien etäisyydellä. Suunnittelualueella ei ole muinaismuisto- tai kulttuuriperintökohteita. Toiminnalla ei ole vaikutusta suojelukohteisiin. Alue on jo nykyisin toiminnassa oleva maa-aineseosten ottamisalue, jossa ei ole tiedossa olevia suojeltavia kasvi- tai eläinlajeja.

9.3 Melu- ja pölyvaikutukset sekä tärinä

Maa-aineseosten ottamisessa ja jatkojalostuksessa melua syntyy vähäisesti. Melua syntyy soran kaivuussa, seulonassa ja murskauksessa käytettävistä työkoneista ja laitteista. Melua syntyy vähäisesti myös

varastoinnista, lastauksesta sekä kuljetuksista. Lisäksi ottamisessa, seulonnassa ja murskaamisessa syntyy jonkin verran pölyä.

Toiminnasta aiheutuva melu on melko vähäistä, eikä alueen välittömässä läheisyydessä ole melulle tai pölylle altistuvia asuin- tai lomarakennuksia. Toiminta sijaitsee hyvien suojaetäisyyksien päässä lähimmistä häiriintyvistä kohteista. Lisäksi suunnittelualueen ja asutuksen välissä on metsäistä suojavyöhykettä.

Soranottoon ei kuulu laajaa tärinäherätettä aiheuttavaa toimintaa. Liikenteestä aiheutuvaa tärinää ehkäistään pitämällä suunnittelualueelle johtava ajoreitti hyvässä kunnossa.

10 TOIMINNAN TARKKAILU JA RAPORTOINTI

Käyttötarkkailu

Laitoksen toiminnasta pidetään käyttöpäiväkirjaa. Siihen kirjataan päivittäinen työaika, tuotantomäärä, tehdyt tarkastukset, huollot, keskeytykset ja poikkeavat tilanteet. Alueella syntyneistä jätteistä ja niiden toimituspaikoista sekä polttoaineen käyttömääristä pidetään kirjaa. Lisäksi pidetään kirjaa maisemointia varten tuoduista ja hyödynnetyistä pintamaista.

Ympäristövaikutusten tarkkailu

Ympäristövaikutusten tarkkailua tehdään ympäristöluvassa annettujen määräysten mukaisesti.

Pohjaveden tarkkailua tehdään samaan tapaan kuin aiemminkin. Pinnankorkeus mitataan neljä kertaa vuodessa ja laatuanalyysit tehdään kerran vuodessa. Tulokset toimitetaan vuosittain helmikuun loppuun mennessä valvontaviranoomiselle ja Varsinais-Suomen elinkeino-, liikenne- ja ympäristökeskukselle.

Raportointi

Alueelta otettavan maa-aineksen määrä ja laatu ilmoitetaan maa-aineslupaviranomaiselle vuosittain maa-aineslain 23a §:n mukaisesti.

Käyttöpäiväkirjan tiedot sekä tehtyjen tarkkailujen tulokset raportoidaan vuosittain lupaa valvovalle viranomaiselle.

11 LÄHTEET

Maanmittauslaitos, avoin data.

Geologian tutkimuskeskus, avoin data.

Lounaistieto, karttapalvelu.lounaistieto.fi

Museovirasto, avoin data.

Metsäkeskus, avoin data.

Syke, avoin data.

Oripään avoin kartta-aineisto ja kaavoituskatsaus vuodelta 2023