

TASEKIRJA



Sisällysluettelo

1.	Toimintakertomus	5
1.1.	Olennaiset tapahtumat toiminnassa ja taloudessa	5
1.1.1.	Kunnanjohtajan katsaus	5
1.2.	Olennaiset tapahtumat toiminnassa ja taloudessa	6
1.2.1.	Kunnan hallinto.....	6
1.2.2.	Kunnan organisaatio	7
1.2.3.	Tilivelvolliset	7
1.2.4.	Olennaiset muutokset kunnan toiminnassa ja taloudessa	8
1.2.5.	Kunnan henkilöstö.....	8
1.3.	Selonteko kunnan sisäisen valvonnan järjestämisestä.....	8
1.4.	Tilikauden tuloksen muodostuminen ja toiminnan rahoitus	9
1.4.1.	Tilikauden tuloksen muodostuminen	9
1.4.2.	Toiminnan rahoitus.....	10
1.5.	Rahoitusasema ja sen muutokset.....	12
1.6.	Kokonaistulot ja -menot	14
1.7.	Kuntakonsernin toiminta ja talous.....	15
1.7.1.	Yhdistelmä konsernitilinpäätökseen sisältyvistä yhteisöistä	15
1.7.2.	Olennaiset konsernia koskevat tapahtumat.....	15
1.7.3.	Konsernitilinpäätös ja sen tunnusluvut	16
1.8.	Tilikauden tuloksen käsittely	17
1.8.1.	Tilikauden tuloksen käsittely	17
2.	Talousarvion toteutuminen	18
2.1.	Tavoitteiden, määrärahojen ja tuloarvioiden toteutuminen	18
2.1.1.	Käyttötalouden toteutuminen.....	18
2.1.1.1.	Keskushallinto	18
	Tehtäväalue: Keskusvaalilautakunta	18
	Tehtäväalue: Tarkastuslautakunta	18
	Tehtäväalue: Yleishallinto	19
2.1.1.2.	Sosiaalilautakunta	23
	Tehtäväalue: Terveystoimi	23
	Tehtäväalue: Sosiaalipalvelut.....	25
	Tehtäväalue: Vanhustyö	28
2.1.1.3.	Sivistyslautakunta.....	31
	Tehtäväalue: Perusopetus	34
	Tehtäväalue: Kirjasto- ja kulttuuritoimi.....	37
	Tehtäväalue: Vapaa-aikatoimi.....	38
2.1.1.4.	Tekninen lautakunta	42
	Tehtäväalue: Hallinto.....	42
	Tehtäväalue: Kiinteistötoimi	42
	Tehtäväalue: Rakennustarkastus- ja maa-ainesvalvonta	44
	Tehtäväalue: Ympäristönsuojelu	45
	Tehtäväalue: Palo- ja pelastustoimi	45
	Tehtäväalue: Yhdyskuntahuolto	46
	Tehtäväalue: Yksitystiet.....	47
	Tehtäväalue: Vesihuoltolaitos	47
2.2.	Tuloslaskelmaosan toteutuminen	49
2.2.1.	Vesilaitoksen talousarvion toteutuminen	50
2.2.2.	Verotulojen ja valtionosuuksien erittelyt	51
2.3.	Investointien toteutuminen.....	52
2.4.	Rahoitusosan toteutuminen	53
2.5.	Yhteenveto määrärahojen ja tuloarvioiden toteutumisesta	54
2.6.	Tuloslaskelma.....	55
2.7.	Rahoituslaskelma	56

4		
2.8.	Tase	57
2.9.	Konsernilaskelmat	58
3.	Tilinpäätöksen liitetiedot	60
3.1.	Tilinpäätöksen laatimista koskevat liitetiedot	60
3.1.1.	Kunnan tilinpäätöksen laatimista koskevat liitetiedot	60
3.1.2.	Konsernitilinpäätöksen laatimista koskevat liitetiedot	60
3.2.	Kunnan tilinpäätöksen esittämistapaa koskevat liitetiedot	60
3.3.	Konsernitilinpäätöksen laatimista koskevat liitetiedot	60
4.	Tuloslaskelmaa koskevat liitetiedot.....	61
5.	Tasetta koskevat liitetiedot.....	64
6.	Vakuuksia ja vastuusitoumuksia koskevat liitetiedot	68
7.	Henkilöstöä, tilintarkastajan palkkioita ym. koskevat liitetiedot.....	69
	Muiden eriytettyjen yksiköiden tilinpäätökset	71
	Käytetyt kirjanpitokirjat.....	77
	Tilinpäätöksen allekirjoitus ja tilinpäätösmerkintä	78

1. Toimintakertomus

1.1. Olennaiset tapahtumat toiminnassa ja taloudessa

1.1.1. Kunnanjohtajan katsaus

Suomen talouden taantumassa on tapahtunut käänne parempaan päin. Käänne ei näkynyt vielä kunnan verotuloissa vaan päinvastoin verotulot pienenivät 3,4 %.

Yritysilmapiiri Loimaan seutukunnalla on edelleen valtakunnallisestikin hyvä. Tonttikauppa ja rakentaminen palautuivat useiden varsin hiljaisten vuosien jälkeen normaalitasolle. Uitonmäen asemakaavan ja alueen kunnallisteknisten suunnitelmien toteuttaminen aloitettiin syksyllä 2016 ja ensimmäistä asuinrakennusta päästään rakentamaan tänä keväänä.

Työttömyysaste on edelleen pienentynyt ja on Varsinais-Suomen pienimpiä. Oripään väkiluku väheni 14 henkilöllä ollen vuoden vaihteessa 1361 henkilöä. Syntyvyys on alentunut huomattavasti ja tämä vaikuttaa luonnollisesti tulevaisuuden varhaiskasvatukseen ja koulun toimintatarpeisiin mikäli muuttoliikkeestä ei saada apua tilanteeseen. Tehdyn koulusopimuksen mukaan yläkoululaisten piti siirtyä jo tämän vuoden syyslukukauden alkaessa uuteen Riihikosken yhtenäiskouluun, mutta tätä kirjoitettaessa Pöytyän koulurakennuspäätökset ovat edelleen tekemättä. Väkiluvun väheneminen näyttää saavuttaneen pohjalukemansa ja on kääntynyt loivaan nousuun.

Kokonaisuutena Oripään kunnan tilinpäätöksestä voidaan todeta, että vuoden 2016 tulos on huomattavasti talousarviossa ennakoitua parempi.

Vuosikate oli 464 164 euroa ja ylijäämää kirjattiin 69 315 euroa. Poistot olivat 409 986 euroa ja investoinnit 307 146 euroa. Toimintakulut nousivat edellisestä vuodesta 0,6 % ja toimintatuotot nousivat 1,0 %.

Verotulot laskivat 3,1 % ja valtionosuudet lisääntyivät 5,4 %. Pitkäaikainen lainamäärä oli vuoden lopussa 2 293 170 euroa ja lyhytaikainen 1 115 932 euroa, lainamäärä 2 505 euroa / asukas.

Tulos omalta osaltaan mahdollistaa veroprosentin pitämisen keskimääräistä alhaisempana, joka tukee kunnan strategiaa pysyä itsenäisenä kuntana.

Vaikka sote ja maakuntahallinnon suunnitelmat ovat vielä pahasti keskeneräisiä, niin todennäköisesti vuoden 2019 alussa tulee erittäin suuria muutoksia kuntien toimintoihin. Kunnan talouden ollessa vakaalla pohjalla Oripään kunta voi varsin hyvässä tilanteessa keskittyä kunnalle jäävien toimintojen pyörittämiseen, onhan Oripää niiden kuntien joukossa joiden lasketaan hyötyvän uudistuksesta.

Uskon Oripään menestyvän jatkossakin saumattomalla yhteistyöllä. Kiitokset kaikille yhteistyökumppaneille ja kunnan luottamusmiehille ja työntekijöille.

Pekka Paju, kunnanjohtaja

1.2. Olennaiset tapahtumat toiminnassa ja taloudessa

1.2.1. Kunnan hallinto

Kunnanvaltuuston jäsenet 2016

Pj	Päivi Kössi
I Vpj	Anne-Mari Kaarto I Vpj 15.8.2016 alkaen
II Vpj	Jukka Lehtonen
Jäsenet:	Erkki Halkivaha
	Päivi Isotalo
	Olli Jokinen 15.8.2016 asti
	Moonica Juhala-Nuutila
	Tarmo Kankare
	Kari Kolari 15.8.2016 alkaen
	Matti Kulmanen
	Tero Kuosa
	Mauri Leppämäki
	Pertti Liinoja
	Pekka Markula I Vpj 15.8.2016 asti
	Heikki Mäkinen
	Taru Ojanperä
	Hannele Rouhiainen
	Reijo Vainionmaa

Kunnanhallituksen jäsenet

2016

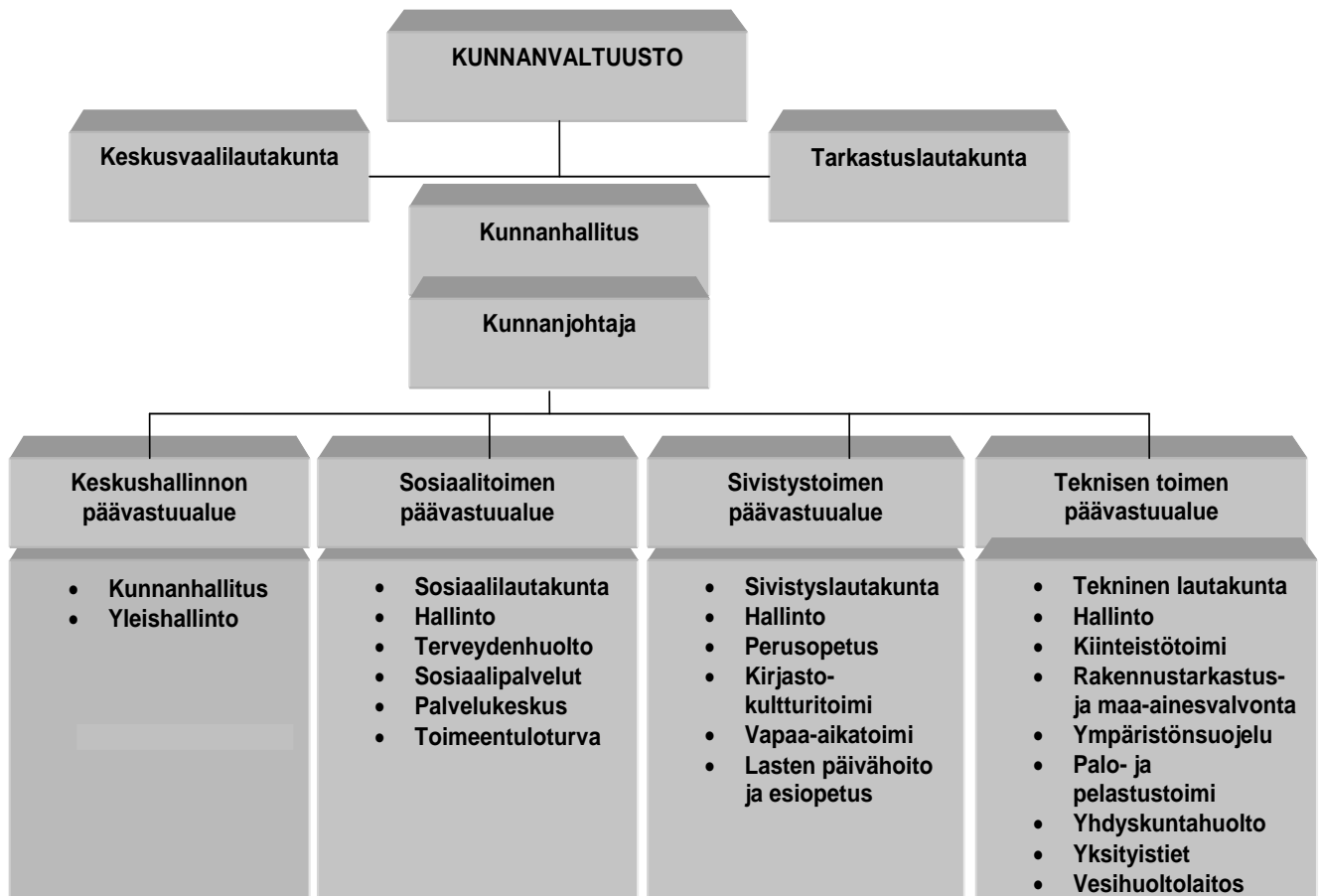
Pj.	Hannele Rouhiainen jäsen Pj alkaen 15.8.2016
Vpj.	Pertti Liinoja
Jäsenet:	Matti Kulmanen
	Tero Kuosa
	Pekka Markula alkaen 15.8.2016
	Taru Ojanperä
	Tuire Paju
	Heikki Mäkinen jäsen ja Pj 15.8.2016 asti
Esittelijä	kunnanjohtaja Pekka Paju vt kj 10.10.2016 asti

Talousarviovuonna tapahtui hallinnossa huomattavia muutoksia. Valtuusto myönsi 15.8.2016. Olli Jokiselle eron valtuuston jäsenyydestä, tilalle Kari Kolari ja Heikki Mäkiselle eron halliuksesta ja samalla hallituksen puheenjohtajuudesta. Hallituksen puheenjohtajaksi valittiin Hannele Rouhiainen ja jäseneksi Pekka Markula ja Markulan tilalle valtuuston I varapj:ksi Anne-Mari Kaarto.

Vt. kunnanjohtaja Pekka Paju valittiin määräaikaiseksi kunnanjohtajaksi ajaksi 1.11.2016 – 31.1.2020.

Kunnan organisaatio koostuu kunnanvaltuustosta, kunnanhallituksesta ja viidestä lautakunnasta.

1.2.2. Kunnan organisaatio



1.2.3. Tilivelvolliset

Tilivelvollisia ovat toimielinten (pl. valtuusto) jäsenet, toimielinten esittelijät sekä tulosalueiden ja tulosyksiköiden päälliköt.

Osastot ja osastopäälliköt:

Toimiala	osastopäällikkö
Yleishallinto	Kunnanjohtaja Pekka Paju
Sosiaalitoimi	Sosiaali-johtaja Kirsi Lassila
Sivistystoimi	Sivistysjohtaja Mika Virtanen
Tekninen toimi	Tekninen johtaja Pekka Paju

1.2.4. Olennaiset muutokset kunnan toiminnassa ja taloudessa

Koko 2000-luvun käynnissä olleet suuret investoinnit on pääosin tehty. Ainoastaan Uitonmäen alueen kunnallistekniset investoinnit ovat kesken. Tiukan kustannusten kurissapidon ja terveydenhoitokulujen alittumisen ansiosta tulos saatiin ylijäämäiseksi.

1.2.5. Kunnan henkilöstö

Kunnan vakituisen henkilöstön määrä oli 61 henkilöä. Henkilöstön kokonaismäärä 66. Henkilöstöä koskevat tarkemmat tiedot esitetään erillisessä henkilöstötilinpäätöksessä.

1.3. Selonteko kunnan sisäisen valvonnan järjestämisestä

Sisäisen valvonnan tarkoituksena on varmistaa, että kunnan toiminta on taloudellista ja tuloksellista, päätösten perusteena oleva tieto on riittävää ja luotettavaa ja että lain säännöksiä, viranomaisohjeita ja toimielinten päätöksiä noudatetaan ja että omaisuus ja voimavarat turvataan. Sisäisen valvonnan tulisi toteutua kunnan johtamis-, suunnittelu- ja ohjauskäytännöissä. Sisäisen valvonnan järjestämisestä vastaa kunnanhallitus. Lisäksi kaikki ne toimielimet ja viranhaltijat, joille on annettu toimivaltaa kunnan varojen käytössä ja jotka toimivat viranomaisina, vastaavat sisäisen valvonnan toteuttamisesta.

Voimassa olevat ohjeet:

Valtuuston työjärjestys
Hallintosääntö
Sisäisen valvonnan ohje
Ohje sairauspoissaoloista
Päihdeohjelma
Varhaisen puuttumisen malli
Hankintaohjeet
Valmiussuunnitelma
Perehdyttämisoapas

Säännöksiä, määräyksiä ja päätöksiä on noudatettu.

Taloudellinen raportointi on tehty ohjeiden mukaisesti. Raportointia pyritään edelleen kehittämään.

Riskienhallinnasta on annettu ohjeet sisäisen valvonnan ohjeessa. Ohjeiden mukaisesti vastuuhenkilöt ovat raportoineet havaitsemistaan epäkohdista ja niihin on puututtu mm. ohjeistusta täsmentämällä, toimenkuvia tarkastamalla.

Raportoidut riskit ja sisäisen valvonnan kehittäminen

Sairauspoissaolojen vähentämiseksi ja henkilöstön aseman turvaamiseksi kunnassa on laadittu varhaisen puuttumisen malli.

Sisäinen valvonta kaipaa kehittämistä. Tämä on kaiken kaikkiaan vaikeasti toteutettavissa resurssien pienuuden vuoksi.

Riskienhallinta

Kunnan kiinteistöt ja toiminta ovat vaakutettuna Pohjola Vakuutus Oy ja asiakasvastuuhenkilön kanssa vakuutusten tilanne käydään vuosittain läpi.

1.4. Tilikauden tuloksen muodostuminen ja toiminnan rahoitus

1.4.1. Tilikauden tuloksen muodostuminen

TULOSLASKELMA JA SEN TUNNUSLUVUT

	2 016	2015
	1000 e	1000 e
Toimintatuotot	1 334	1 321
Valmistus omaan käyttöön		
Toimintakulut	-8 764	-8 713
Toimintakate	-7 430	-7 392
Verotulot	4 068	4 201
Valtionosuudet	3 860	3 662
Rahoitustuotot ja -kulut		
Korkotuotot	4	5
Muut rahoitustuotot	1	
Korkokulut	-39	-49
Muut rahoituskulut		
Vuosikate	464	427
Poistot ja arvonalentumiset	-410	-377
Satunnaiset tuotot		122
Satunnaiset kulut		
Tilikauden tulos	54	172
Varausten lisäys/vähennys		
Poistoero	15	15
Tilikauden ylijäämä (alijäämä)	69	187
TULOSLASKELMAN TUNNUSLUVUT		
Toimintatuotot/Toimintakulut, %	15,2 %	15,2 %
Vuosikate/Poistot, %	113,4 %	113,0 %
Vuosikate, euroa/asukas	341	310
Asukasmäärä	1361	1 375

Toimintatuotot prosenttia toimintakuluista

= 100 * Toimintatuotot / (Toimintakulut - Valmistus omaan käyttöön)

Vuosikate osoittaa tulo-rahoituksen, joka jää käytettäväksi investointeihin, sijoituksiin ja lainan lyhennyksiin.

Vuosikate on keskeinen kateluku arvioitaessa tulo-rahoituksen riittävyyttä. Perusoletus on, että mikäli vuosikate on siitä vähennettävien poistojen suuruinen, kunnan tulo-rahoitus on riittävä.

Vuosikate prosenttia poistoista

= 100 * Vuosikate / Poistot ja arvonalentumiset

Kun tunnusluvun arvo on 100 %, oletetaan kunnan tai kuntayhtymän tulo-rahoituksen olevan riittävä. Oletusta voidaan kuitenkin pitää päteväenä vain, jos poistot ja arvonalentumiset vastaavat kunnan keskimääräistä vuotuista investointitasoa. Investoinneilla tarkoitetaan tällöin poistonalaisten investointien omahankintamenoa, joka saadaan vähentämällä hankintamenoista valtionosuudet, liittymismaksut ja muut rahoitusosuudet. Tulo-rahoitus on ylijäämäinen, kun vuosikate ylittää poistot ja alijäämäinen, kun vuosikate alittaa poistot. Väittämät pitävät paikkansa vain, jos poistot vastaavat keskimääräistä vuotuista investointitasoa.

Vuosikate euroa/asukas

Vuosikate asukasta kohden on yleisesti käytetty tunnusluku tulo-rahoituksen riittävyyden arvioinnissa. Kuntakohtainen tavoitearvo tunnusluvulle saadaan jakamalla edellä mainittu keskimääräinen vuotuinen investointitaso asukasmäärällä.

1.4.2. Toiminnan rahoitus

RAHOITUSLASKELMA - ORIPÄÄ		
	2016	2015
Toiminnan ja investointien rahavirta		
Toiminnan rahavirta		
Vuosikate	464	426
Satunnaiset erät		122
Tulorahoituksen korjauserät		
	464	548
Investointien rahavirta		
Investointimenot	-347	-661
Rahoitusosuudet investointimenoihin	40	1
Pysyvien vastaavien hyödykkeiden luovutustulot	0	0
	-307	-660
Toiminnan ja investointien rahavirta	157	-112
Rahoituksen rahavirta		
Antolainauksen muutokset		
Antolainasaamisten lisäys		
Antolainasaamisten vähennys		
	0	0
Lainakannan muutokset		
Pitkäaikaisten lainojen lisäys	0	0
Pitkäaikaisten lainojen vähennys	-216	-216
Lyhytaikaisten lainojen muutos	350	153
	134	-63
Oman pääoman muutokset		
Muut maksuvalmiuden muutokset		
Toimeksiantojen varojen ja pääomien muutokset	7	2
Vaihto-omaisuuden muutos	-1	0
Saamisten muutos	-134	-76
Korottomien velkojen muutos	-258	75
	-386	1
Rahoituksen rahavirta	-252	-62
Rahavarojen muutos	-95	-174
Rahavarojen muutos		
Rahavarat 31.12.	48	142
Rahavarat 1.1.	142	316
<i>muutos</i>	-95	-174
RAHOITUSLASKELMAN TUNNSLUVUT		
Investointien tulorahoitus, %	64,51	64,51
Pääomamenojen tulorahoitus, %	-95,40	48,61
Lainanhoitokate	-2,0	2,0
Kassan riittävyys, pv	6,6	7,0
Asukasmäärä	1361	1375

INVESTOINNIT

Investointien tulorahoitus, %

= $100 * \text{Vuosikate} / \text{Investointien omahankintameno}$

Investointien tulorahoitus -tunnusluku kertoo kuinka paljon investointien omahankintamenosta on rahoitettu tulorahoituksella. Tunnusluku vähennettynä sadasta osoittaa prosenttiosuuden, mikä on jäänyt rahoitettavaksi pääomarahoituksella eli käyttöomaisuuden myynnillä, lainalla tai rahavarojen määrää vähentämällä.

Pääomamenojen tulorahoitus, %

= $100 * \text{Vuosikate} / (\text{Investointien omahankintameno} + \text{Antolainojen nettolisäys} + \text{Lainanlyhennykset})$

Pääomamenojen tulorahoitus on tunnusluku, joka osoittaa vuosikatteen prosenttiosuuden investointien omahankintamenojen, antolainojen nettolisäyksen ja lainanlyhennysten yhteismäärästä.

Antolainojen nettolisäys voi kaavassa olla myös negatiivinen, jos lyhennykset ovat lainanantoa suuremmat. Lainanlyhennyksillä tarkoitetaan kaavassa rahoituslaskelman mukaisia pitkäaikaisten lainojen lyhennyksiä.

LAINANHOITO

Lainanhoitokate

= $(\text{Vuosikate} + \text{Korkokulut}) / (\text{Korkokulut} + \text{Lainanlyhennykset})$

Lainanhoitokate kertoo kunnan tulorahoituksen riittävyden vieraan pääoman korkojen ja lyhennysten maksuun. Tulorahoitus riittää lainojen hoitoon, jos tunnusluvun arvo on 1 tai suurempi. Kun tunnusluvun arvo on alle 1, joudutaan vieraan pääoman hoitoon ottamaan lisälainaa, realisoimaan kunnan omaisuutta tai vähentämään rahavaroja.

Luotettavan kuvan kunnan lainanhoitokyvystä saa tarkastelemalla tunnuslukua useamman vuoden jaksolla. Kunnan lainanhoitokyky on hyvä, kun tunnusluvun arvo on yli 2, tyydyttävä kun tunnusluku on 1 – 2 ja heikko kun tunnusluvun arvo jää alle yhden.

MAKSUVALMIUS

Rahavarat 31.12.

= Rahoitusarvopaperit sekä rahat ja pankkisaamiset

Rahavaroihin lasketaan rahoitusarvopaperit sekä rahat ja pankkisaamiset.

Kassasta maksut, 1000 €

Kassasta maksut kootaan seuraavista tilikauden tuloslaskelman ja rahoituslaskelman eristä:

Tuloslaskelmasta: Toimintakulut - Valmistus omaan käyttöön, Korkokulut, Muut rahoituskulut

Rahoituslaskelmasta: Investointimenot, Antolainojen lisäys, Pitkäaikaisten lainojen vähennys (lyhennykset)

Kassan riittävyys (pv)

= $365 \text{ pv} \times \text{Rahavarat } 31.12. / \text{Kassasta maksut tilikaudella}$

Kunnan maksuvalmiutta kuvataan kassan riittävytenä päivissä. Tunnusluku ilmaisee, monenko päivän kassasta maksut voidaan kattaa kunnan rahavaroilla. Rahavarat ja kassasta maksut otetaan kaavaan edellä esitetyllä tavalla laskettuna.

1.5. Rahoitusasema ja sen muutokset

TASE JA SEN TUNNUSLUVUT					
VASTAAVAA	2016	2015	VASTATTAVAA	2016	2015
	1000 e	1000 e		1000 e	1000 e
A PYSYVÄT VASTAAVAT	8 458	8 560	A OMA PÄÄOMA	4 647	4 578
I Aineettomat hyödykkeet			I Peruspääoma	3 520	3 520
1. Aineettomat oikeudet			II Arvonkorotusrahassto		
2. Tietokoneohjelmistot			III Muut omat rahastot		
3. Muut pitkävaikuttiset menot			IV Edell. tilikausien yli-/alijäämä	1058	872
4. Ennakkomaksut			V Tilikauden yli-/alijäämä	69	186
II Aineelliset hyödykkeet	7 357	7 459	B POISTOERO JA VAPAA- EHTOISET VARAUKSET	197	212
1. Maa- ja vesialueet	699	737	1. Poistoero	197	212
2. Rakennukset	5 238	5 370	2. Vapaaehtoiset varaukset		
3. Kiinteät rakenteet ja laitteet	1 237	1 286	C PAKOLLISET VARAUKSET	0	0
4. Koneet ja kalusto	44	66	1. Eläkevaraukset		
5. Muut aineelliset hyödykkeet			2. Muut pakolliset varaukset		
6. Ennakkomaksut ja keskener. hank.	139		D TOIMEKSIANTOJEN PÄÄOMAT	29	23
III Sijoitukset	1 101	1 101	1. Valtion toimeksiannot		
1. Osakkeet ja osuudet	1 101	1 101	2. Lahjoitusrahastojen pääomat	18	19
2. Joukkovelkakirjalainasaamiset			3. Muut toimeksiantojen pääomat	11	4
3. Muut lainasaamiset			E VIERAS PÄÄOMA	4 429	4 553
4. Muut saamiset			I Pitkäaikainen	2 531	2 747
B TOIMEKSIANTOJEN VARAT	18	19	1. Joukkovelkakirjalainat		
1. Valtion toimeksiannot			2. Lainat rah.- ja väk.laitoksilta	2 293	2 509
2. Lahjoitusrahastojen erityiskatteet	18	19	3. Lainat julkisyhteisöiltä		
3. Muut toimeksiantojen varat			4. Lainat muilta luotonantajilta		
C VAIHTUVAT VASTAAVAT	827	787	5. Saadut ennakot	16	17
I Vaihto-omaisuus	3	2	6. Ostovelat		
1. Aineet ja tarvikkeet			7. Liittymismaksut ja muut velat	222	221
2. Keskeneräiset tuotteet			8. Siirtovelat		
3. Valmiit tuotteet/tavarat	1	1	II Lyhytaikainen	1 898	1 806
4. Muu vaihto-omaisuus	2	1	1. Joukkovelkakirjalainat		
5. Ennakkomaksut			2. Lainat rah.- ja väk.laitoksilta	186	186
II Saamiset	776	642	3. Lainat julkisyhteisöiltä		
Pitkäaikaiset saamiset	30	30	4. Lainat muilta luotonantajilta	930	580
1. Myyntisaamiset			5. Saadut ennakot	7	73
2. Lainasaamiset			6. Ostovelat	350	281
3. Muut saamiset	30	30	7. Liittymismaksut ja muut velat	93	279
4. Siirtosaamiset			8. Siirtovelat	332	407
Lyhytaikaiset saamiset	746	612	VASTATTAVAA YHTEENSÄ	9 302	9 366
1. Myyntisaamiset	344	355	TASEEN TUNNUSLUVUT:		
2. Lainasaamiset			Omavaraisuusaste, %	52 %	52 %
3. Muut saamiset	231	187	Suhteellinen velkaantuneisuus, %	48 %	49 %
4. Siirtosaamiset	171	70	Kertynyt yli-/alijäämä, 1000 €	1 127	1 058
III Rahoitusomaisuusarvopaperit	0	0	Kertynyt yli-/alijäämä, €/asukas	828	769
1. Osakkeet ja osuudet			Lainakanta 31.12., 1000 €	3 409	3 275
2. Sijoitukset rahamarkkinainstrum.			Lainakanta 31.12., €/asukas	2 505	2 382
3. Joukkovelkakirjalainasaamiset			Lainasaamiset, 1000 €		
4. Muut arvopaperit			Asukasmäärä	1361	1 375
IV Rahat ja pankkisaamiset	48	143			
VASTAAVAA YHTEENSÄ	9 303	9 366			

Omavaraisuusaste, %

= $100 * (\text{Oma pääoma} + \text{Poistoero ja vapaaehtoiset varaukset}) / (\text{Koko pääoma} - \text{Saadut ennakot})$

Kaavassa koko pääoma tarkoittaa taseen vastattavien loppusummaa. Omavaraisuusaste mittaa kunnan vakavaraisuutta, alijäämän sietokykyä ja sen kykyä selviytyä sitoumuksista pitkällä tähtäyksellä.

Omavaraisuuden hyvänä tavoitetasona voidaan pitää kuntatalouden keskimääräistä 70 %:n omavaraisuutta. 50 %:n tai sitä alempi omavaraisuusaste merkitsee kuntataloudessa merkittävän suurta velkarasitetta.

Suhteellinen velkaantuneisuus, %

= $100 * (\text{Vieras pääoma} - \text{Saadut ennakot}) / \text{Käyttötulot}$

Tunnusluku kertoo kuinka paljon kunnan käyttötuloista tarvittaisiin vieraan pääoman takaisinmaksuun.

Tunnusluvun osoittajaan merkitään tarkasteluvuoden tilinpäätöksen koko vieras pääoma vähennettynä saaduilla ennakomaksuilla. Käyttötulot muodostuvat tilikauden toimintatuotoista, verotuloista ja käyttötalouden valtionosuuksista.

Suhteellinen velkaantuneisuus on omavaraisuusastetta käyttökelpoisempi tunnusluku kuntien välisessä vertailussa, koska käyttöomaisuuden ikä, käyttöomaisuuden arvostus tai poistomenetelmä eivät vaikuta tunnusluvun arvoon. Mitä pienempi velkaantuneisuuden tunnusluvun arvo on, sitä paremmat mahdollisuudet kunnalla on selviytyä velan takaisinmaksusta tulorahoituksella.

Lainakanta 31.12.

= $\text{Vieras pääoma} - (\text{Saadut ennakot} + \text{Ostovelat} + \text{Siirtovelat} + \text{Muut velat})$

Kunnan lainakannalla tarkoitetaan korollista vierasta pääomaa. Lainakantaan lasketaan tällöin koko vieras pääoma vähennettynä saaduilla ennakoilla sekä osto-, siirto- ja muilla veloilla. Jotta lainakanta voitaisiin laskea suoraan toimintakertomukseen otetusta taseesta, ei mainittuihin vähennettäviin eriin tule kirjanpidossa merkitä korollisia lainoja.

Lainat euroa/asukas

Asukaskohtainen lainamäärä lasketaan jakamalla edellä mainittu lainakanta tilinpäätösvuoden päättymispäivän mukaisella kunnan asukasmäärällä.

Lainasaamiset 31.12.

= Sijoituksiin merkityt jvk -lainasaamiset ja muut lainasaamiset

Lainasaamisilla tarkoitetaan pysyviin vastaaviin merkittyjä antolainoja kunnan omistamien ja muiden yhteisöjen investointien rahoittamiseen.

1.6. Kokonaistulot ja -menot

KUNNAN KOKONAISTULOT JA -MENOT			
TULOT	1 000 €	MENOT	1 000 €
Toiminta		Toiminta	
Toimintatuotot	1 334	Toimintakulut	-8 764
Verotulot	4 068		
Valtionosuudet	3 860	Korkokulut	-39
Korkotuotot	4	Muut rahoituskulut	
Muut rahoitustuotot	1	Satunnaiset kulut	
Satunnaiset tuotot		Tulorahoituksen korjauserät	
Tulorahoituksen korjauserät		Pakollisten varausten muutos	
- Pysyvien vastaavien		- Pakollisten varausten lis. (+), väh. (-)	
hyödykkeiden luovutusvoitot		- Pysyvien vastaavien	
		hyödykkeiden luovutustappiot	
Investoinnit		Investoinnit	
Rahoitusosuudet investointimenoihin		Investointimenot	-347
Pysyvien vastaavien			
hyödykkeiden luovutustulot	40		
Rahoitustoiminta		Rahoitustoiminta	
Antolainasaamisten vähennykset		Antolainasaamisten lisäykset	
Pitkäaikaisten lainojen lisäys		Pitkäaikaisten lainojen vähennys	-216
Lyhytaikaisten lainojen lisäys	350	Lyhytaikaisten lainojen vähennys	
Oman pääoman lisäykset		Oman pääoman vähennykset	
Kokonaistulot yhteensä	9 657	Kokonaismenot yhteensä	-9 366
Täsmäytys:			
Kokonaistulot - Kokonaismenot =			291
Muut maksuvalmiuden muutokset - Rahavarojen muutos =			291

1.7. Kuntakonsernin toiminta ja talous

1.7.1. Yhdistelmä konsernitilinpäätökseen sisältyvistä yhteisöistä

Oripää kuuluu neljään kuntayhtymään:

Varsinais-Suomen sairaanhoitopiirin ky	0,356 %
Varsinais-Suomen erityishuoltopiirin ky	0,411 %
Varsinais-Suomen liitto ky	0,28 %
Lounais-Suomen koulutuskuntayhtymä	2,255 %

Konsernitaseeseen on yhdistelty osuudet kuntayhtymien taseista.

1.7.2. Olennaiset konsernia koskevat tapahtumat

Konsernissa ei ole tapahtunut olennaisia muutoksia vuoden 2016 aikana.

1.7.3. Konsernitilinpäätös ja sen tunnusluvut

Konsernitase		
ORIPÄÄ	31.12.2016	
VASTAAVAA	KUNTA	KONSERNI
PYSYVÄT VASTAAVAT		
Aineettomat hyödykkeet		
Aineettomat oikeudet	0,00	118,04
Muut pitkävaikutteiset menot	0,00	1 716,14
Ennakkomaksut	0,00	1 419,25
Aineelliset hyödykkeet		
Maa- ja vesialueet	698 724,20	746 025,59
Rakennukset	5 238 025,88	6 852 864,35
Kiinteät rakenteet ja laitteet	1 237 259,05	1 248 047,27
Koneet ja kalusto	44 336,42	268 043,44
Muut aineelliset hyödykkeet		631,60
Ennakkomaksut ja kesk.er. hank.	138 683,20	180 220,40
Sijoitukset		
Osuudet kuntayht.	715 567,31	8 885,66
Osakkeet ja osuudet	0,00	9 342,02
Muut osakkeet ja osuudet	385 083,75	385 083,75
Lainasaamiset kuntayhtymiltä	0,00	0,00
Lainasaamiset muilta	0,00	1 069,20
Muut sijoitukset	0,00	5 102,59
Muut pitkäaikaiset	0,00	0,00
TOIMEKSANTOJEN VARAT		
Valtion toimeksiannot	0,00	4 114,06
Muut toimeksiantojen varat	0,00	18 608,27
VAIHTUVAT VASTAAVAT		
Vaihto-omaisuus		18 031,80
Aineet ja tarvikkeet	2 751,73	34 658,52
Saamiset		
Muut pitkäaikaiset saamiset	18 351,16	53 299,37
Myyntisaamiset	343 987,20	453 307,85
Lainasaamiset	0,00	0,00
Muut saamiset	261 252,97	305 066,59
Siirtosaamiset	171 319,93	40 235,81
Rahoitusarvopaperit		67 330,88
Rahat ja pankkisaamiset	47 946,17	139 863,16
VASTAAVAA YHTEENSÄ	9 303 288,97	10 843 085,58
Konsernitase		
ORIPÄÄ		
VASTATTAVAA	KUNTA	KONSERNI
OMA PÄÄOMA		
Peruspääoma	3 520 459,46	3 520 389,15
Muu oma pääoma	0,00	899,94
Edellisten tilikausien yli-/alijäämä	1 058 167,83	1 282 951,82
Tilikauden yli-/alijäämä	69 315,00	138 625,29
ARVOSTUSERÄT	0,00	0,00
VARAUKSET		
Kertynyt poistoero	196 779,77	198 453,26
Vapaaehtoiset varaukset		
Investointivaraukset	0,00	0,00
Pakolliset varaukset		98 475,17
TOIMEKSANTOJEN PÄÄOMAT		
Valtion toimeksiannot	0,00	4 114,06
Lahjoitusrahastojen pääomat	18 351,16	31 317,46
Muut toimeksiantojen pääomat	10 422,79	24 164,98
VIERAS PÄÄOMA		
Pitkäaikainen		
Lainat rahoitus- ja vakuutuslaitoksilta	0,00	657 308,69
Lainat julkisyhteisöiltä	2 113 170,00	2 113 170,00
Lainat muilta luotonantajilta	180 000,00	183 202,92
Muut pitkäaikaiset	238 318,45	238 583,34
Lyhytaikainen		
Lainat rahoitus- ja vakuutuslaitoksilta	30 000,00	152 706,90
Lainat julkisyhteisöiltä	1 085 932,00	1 085 932,00
Saadut ennakot	6 700,00	13 621,94
Ostovelat	350 326,34	484 119,69
Muut lyhytaikaiset	92 914,35	469 832,47
Siirtovelat	332 431,82	145 216,49
VASTATTAVAA YHTEENSÄ	9 303 288,97	10 843 085,58

1.8. Tilikauden tuloksen käsittely

1.8.1. Tilikauden tuloksen käsittely

Kunnanhallitus esittää tilikauden 54 178,08 euron tuloksen käsittelystä seuraavaa:

Tilikauden tulos	54 178,08 €
Poistoeron vähennys	15 136,92 €
Tilikauden ylijäämä	69 315,00 €

Tuloutetaan tehtyjä poistoeroja suunnitelman mukaan 15.136,92 euroa. Tilikauden ylijäämä 69 315,00 euroa siirretään edellisten tilikausien ylijäämiin.

Oripään kunnan taseessa on tilikauden tuloksen kirjaamisen jälkeen yhteensä 1 127 482,83 euroa kertynyttä ylijäämää.

2. Talousarvion toteutuminen

2.1. Tavoitteiden, määrärahojen ja tuloarvioiden toteutuminen

2.1.1. Käyttötalouden toteutuminen

2.1.1.1. Keskushallinto

Tehtäväalue: Keskusvaalilautakunta

Vastuuhenkilöt: kunnanjohtaja

Palvelu-ajatus: Järjestää kunnan alueella kulloinkin toteutettavaksi määrätyt kunnalliset ja valtiolliset vaalit.

Vuonna 2016 ei järjestetty vaaleja.

Talous (sitova):

Keskusvaalilautakunta						
	Alkuperäinen talousarvio	Talousarvio-muutokset	Talousarvio muutosten jälkeen	Toteutuma 2016	Poikkeama	Toteutuma 2015
Toimintatulot			0,00		0,00	2 400,00
Toimintamenot			0,00		0,00	-2 472,82
Toimintakate	0,00	0,00	0,00	0,00	0,00	-72,82
joista sisäisiä						
Toimintatulot			0,00		0,00	0,00
Toimintamenot			0,00		0,00	0,00

Tehtäväalue: Tarkastuslautakunta

Vastuuhenkilöt: Tarkastuslautakunnan puheenjohtaja

Palvelu-ajatus:

Kunnan hallinnon ja taloudenhoidon laillisuuden ja tuloksellisuuden varmistaminen. Kunnanvaltuuston asettamien tavoitteiden toteutumisen valvonta.

Talous (sitova):

Tarkastuslautakunta						
	Alkuperäinen talousarvio	Talousarvio-muutokset	Talousarvio muutosten jälkeen	Toteutuma 2016	Poikkeama	Toteutuma 2015
Toimintatulot					0,00	0,00
Toimintamenot	-6 450,00		-6 450,00	-5 850,10	-599,90	-5 519,80
Toimintakate	-6 450,00	0,00	-6 450,00	-5 850,10	-599,90	-5 519,80
joista sisäisiä						
Toimintatulot			0,00		0,00	0,00
Toimintamenot			0,00		0,00	0,00

<i>Kunnanhallitus</i>						
	<i>Alkuperäinen talousarvio</i>	<i>Talousarvio-muutokset</i>	<i>Talousarvio muutosten jälkeen</i>	<i>Toteutuma 2016</i>	<i>Poikkeama</i>	<i>Toteutuma 2015</i>
<i>Toimintatulot</i>	144 850,00	0,00	144 850,00	163 292,50	-18 442,50	166 336,89
<i>Toimintamenot</i>	-438 202,00	0,00	-438 202,00	-454 559,87	16 357,87	-436 994,15
<i>Toimintakate</i>	-293 352,00	0,00	-293 352,00	-291 267,37	-2 084,63	-270 657,26
joista sisäisiä						
Toimintatulot	113 610,00	0,00	113 610,00	128 256,86	-14 646,86	138 462,47
Toimintamenot	-21 002,00	0,00	-21 002,00	-16 161,40	-4 840,60	-40 315,49

Tehtäväalue: Yleishallinto
Vastuhenkilöt: Kunnanjohtaja

Strategiset tavoitteet Kunnallinen päätöksenteko perustuu tulevaisuuden ennakkointiin ja suunnitelmallisuuteen. Kunnan toiminnan kannalta keskeistä on talouden pysyminen tasapainossa. Kunnallinen palvelutuotanto on tehokasta ja kustannuskehitys vakaata ja suhteutettu kunnan maksukykyyn. Kunnan tuloksellinen palvelutuotanto perustuu oikein mitoitettuun henkilöstön osaamiseen ja motivaatioon.

Strategian toteuttaminen

Talousarvion ja -suunnitelman valmisteluprosessi sekä arvioinnin kehittäminen jatkuvaksi ympärivuotiseksi toiminnaksi kaikilla kunnan tulosityksikötasoilla.

Tulevaisuuteen ulottuvat toimeenpanosuunnitelmat, joissa pystytään arvioimaan kunnan tila ja palvelujen tarve pitkälti tulevaisuuteen. Työyhteisöjen kehittäminen niin, että kunnassa on motivoitunut, osaava ja työkykyinen henkilöstö.

Talousarvion tavoitteet v. 2016:

TAVOITE	MITTARI	toteutuminen
Kunnan positiivisen näkyvyyden lisääminen ja viestintävastuun sisäistäminen koko organisaatiossa	Positiivisten uutisten lisääminen ja ajantasainen verkkoviestintä	Kunta ollut hyvin esillä julkisuudessa.
Itsenäinen kunta toimii yhteistyössä naapurikuntien ja maakunnan muiden kuntien kanssa	Osallistuminen	Osallistuminen on ollut aktiivista.

Kilpailukykyinen kunnallisvero	Veroprosentti	Veroprosentti on alempi naapurikuntiin verrattuna
Maaseutumaisessa kunnassa huomioidaan erilaiset alueet ja niiden tarpeet	Monipuolinen tonttitarjonta	Kaavoitettujen tonttien tarjonta kattaa kysynnän
Tonttien markkinointi	Tonttimarkkinointimateriaali ajan tasalle ja kampanjan järjestäminen	Tonttimarkkinointia on kehitetty ja kampanjoita järjestetty
Kunnan edunvalvonnan kehittäminen	Osallistuminen edunvalvontaan	On osallistuttu aktiivisesti

Talous (sitova):

Yleishallinto	Alkuperäinen talousarvio	Talousarvio-muutokset	Talousarvio muutosten jälkeen	Toteutuma 2016	Poikkeama	Toteutuma 2015
Toimintatulot	144 850,00		144 850,00	163 067,00	-18 217,00	166 111,39
Toimintamenot	-385 202,00		-385 202,00	-404 678,26	19 476,26	-393 116,47
Toimintakate	-240 352,00	0,00	-240 352,00	-241 611,26	1 259,26	-227 005,08
joista sisäisiä						
Toimintatulot	113 610,00		113 610,00	128 256,86	-14 646,86	138 236,97
Toimintamenot	-21 002,00		-21 002,00	-16 161,40	-4 840,60	-18 805,32

Tehtäväalue: Elinkeinotoimi

Tilivelvollinen: Kunnanjohtaja

Strategiset tavoitteet Kunta tunnetaan vahvasta yrityselämästään. Kunta tarjoaa yritysten sijoittumiselle varteenotettavan ja seudullisesti kilpailukykyisen vaihtoehdon.

Kuntaa markkinoidaan aktiivisesti maaseutumaisen asuin-, yritys- ja matkailukuntana.

Elinkeinotoimen painopistealueina on yritysten toiminta- edellytysten parantaminen, sidosryhmien yhteistyön tiivistäminen, yritysneuvonta sekä kuntalaisten ja Oripäässä toimivien yritysten aktivointi EU:n rahoitusinstrumenttien käyttöön.

Strategian toteuttaminen

Kunnan ja yritysten välisen yhteistyön voimistaminen ja yrittäjä- ystävällisen ilmapiirin luominen sekä myönteisen kuntakuvan ylläpitäminen. Kuntakuvan muodostumisessa luottamushenkilöillä ja henkilöstöllä on yhtä keskeinen rooli.

TAVOITE	MITTARI	TOTEUTUMINEN
Kunta on houkutteleva yritysten sijoittumispaikka. Yksityistä palvelutuotantoa pyritään lisäämään	Uusien yritysten määrä	Yrityksen lukumäärä on lisääntynyt
Kunta toimii yhteistyössä paikallisten yritysten kanssa	Yhteydenotot yrityksiin	Toteutunut

Talous (sitova):

Maaseutuelinkeinot						
	Alkuperäinen talousarvio	Talousarvio- muutokset	Talousarvio muutosten jälkeen	Toteutuma 2015	Poikkeama	Toteutuma 2014
Toimintatulot			0,00		0,00	
Toimintamenot	-26 000,00		-26 000,00	-22 367,51	3 632,49	-27 535,52
Toimintakate	-26 000,00	0,00	-26 000,00	-22 367,51	3 632,49	-27 535,52
joista sisäisiä						
Toimintatulot			0,00		0,00	
Toimintamenot			0,00		0,00	

Elinkeinoitoimi						
	Alkuperäinen talousarvio	Talousarvio- muutokset	Talousarvio muutosten jälkeen	Toteutuma 2016	Poikkeama	Toteutuma 2015
Toimintatulot			0,00	225,50	-225,50	0,00
Toimintamenot	-31 500,00		-31 500,00	-28 215,61	-3 284,39	-21 510,17
Toimintakate	-31 500,00	0,00	-31 500,00	-27 990,11	-3 509,89	-21 510,17
joista sisäisiä						
Toimintatulot			0,00		0,00	0,00
Toimintamenot			0,00		0,00	0,00

2.1.1.2. Sosiaalilautakunta

Sosiaalilautakunta						
	Alkuperäinen talousarvio	Talousarvio-muutokset	Talousarvio muutosten jälkeen	Toteutuma 2016	Poikkeama	Toteutuma 2015
Toimintatulot	430 200,00	-4 500,00	425 700,00	504 669,47	-78 969,47	593 475,18
Toimintamenot	-5 198 052,00	-85 500,00	-5 283 552,00	-5 217 220,05	-66 331,95	-5 843 314,09
Toimintakate	-4 767 852,00	-90 000,00	-4 857 852,00	-4 712 550,58	-145 301,42	-5 249 838,91
joista sisäisiä						
Toimintatulot	3 500,00	0,00	3 500,00	3 477,00	23,00	4 026,00
Toimintamenot	-124 289,00	0,00	-124 289,00	-118 570,04	-5 718,96	-239 009,87

Varhaiskasvatus mukana 2015

Tehtäväalue: Terveysthuolto

Vastuhenkilö: Sosiaalijohtaja

Terveysthuollon palvelujen tavoitteena on oripääläisten paras mahdollinen terveys. Hyvin toimiva perusterveydenhuolto on kunnan terveydenhuoltojärjestelmän perusta.

Talousarvion sitovat tavoitteet v. 2016:

Tavoite	Mittari	Mittarin tavoitetaso	Toteutuma 31.12.
Hyvän palvelutason säilyttäminen kunnan palveluissa			
Oripään terveysaseman palvelut säilyvät	Terveystasemalta saatavat palvelut ja terveysaseman henkilökuntamitoitus	Terveystaseman palvelut ja henkilökuntamitoitus säilyvät vähintään ennallaan	Palvelut ja henkilökuntamitoitus ovat säilyneet ennallaan vuoteen 2015 verrattuna.

Terveydenhuollon tunnusluvut

	TP2013	TP2014	TP2015	TA2016	TP2016
LOIMAAN KAUPUNKI					
Käynnit / alueellinen avohoito	5 273	5 341	5 707	5438	4684
käynnit / Oripään terveysasema			3301	3000	2452
käynnit / päihde	67	32	25	35	16
käynnit / mielenterveys	430	231	199	250	152
käynnit / perheneuvola	365	221	112	170	47
käynnit / hammashoito	1 935	1 934	1 870	2000	1593
vuodeosasto / hoitopv	474	1235	538	1000	1053
TYKS ja alueellinen erikoissairaanhoito					
käyntikerrat (avohoito)	2 754	3 132	2 173	2 695	2 193
hoitopäivät	986	1 319	1 058	1000	778
Ensihoidon ja päivystyksen liikelaitos					
käyntikerrat			664	600	623
TURUNMAAN SAIRAALA					
käyntikerrat (avohoito)	0	2	2	3	2
PSYKIATRIAN TULOSALUE					
käyntikerrat (avohoito)	462	522	529	500	386
hoitopäivät / hoitojaksot	152 (7 ^{*hj})	86(7 ^{*hj})	26(2 ^{*hj})	30 (5 ^{*hj})	157 (7 ^{*hj})

*hj hoitojaksot

Talous (sitova):

Terveystaloudenhuolto	Alkuperäinen talousarvio	Talousarvio-muutokset	Talousarvio muutosten jälkeen	Toteutuma 2016	Poikkeama	Toteutuma 2015
Toimintatulot	30 000,00		30 000,00	38 679,02	-8 679,02	36 997,38
Toimintamenot	-3 021 250,00		-3 021 250,00	-2 881 743,22	-139 506,78	-2 779 943,58
Toimintakate	-2 991 250,00	0,00	-2 991 250,00	-2 843 064,20	-148 185,80	-2 742 946,20
joista sisäisiä						
Toimintatulot			0,00		0,00	0,00
Toimintamenot			0,00	-589,18	589,18	-601,41

Perusterveydenhuollossa käyntimäärät ovat laskeneet sekä Oripään terveysasemalla että muissa toimipisteissä merkittävästi edellisestä vuodesta. Oripään terveysaseman käyntimäärät ovat laskeneet oletettavasti sen vuoksi, että lääkäri ei ole ollut päivittäin Oripäässä ja kuntalaiset ovat joutuneet lähtemään muihin toimipisteisiin. Perusterveydenhoidossa myös kustannukset laskivat edellisestä vuodesta. Erikoissairaanhoidon osalta sekä avohoidon käyntikerrat että hoitopäivien määrä laskivat selkeästi edellisestä vuodesta. Erikoissairaanhoidon kustannukset pienentyivät huomattavasti edelliseen vuoteen verrattuna.

Tehtäväalue:**Sosiaalipalvelut****Vastuuhenkilö:****Sosiaalijohtaja****Palveluajatus:**

Sosiaalipalvelujen toiminta-ajatuksena on järjestää kuntalaisille tarpeelliset sosiaalihuollon palvelut taloudellisesti ja tehokkaasti mukautuen muuttuviin olosuhteisiin. Toiminnan perustana on lakisääteisten palveluiden toteuttaminen, mutta entistä enemmän tarvitaan sosiaalityötä, joka tapahtuu lähityöskentelynä joko tukikäyntien tai perhetapaamisten muodossa.

Painopistealueena vuonna 2016 olivat edelleen lasten ja nuorten hyvinvoinnin edistäminen. Tavoitteena oli lisätä panostusta avopalveluihin ja puuttua sosiaalisiin ongelmiin ennen niiden kärjistymistä. Vammaispalveluissa on jouduttu käyttämään ostopalveluita yksityisiltä palvelun tarjoajilta, naapurikunnilta ja kuntayhtymiltä. Vuoden aikana on lastensuojelussa ollut haasteita ja yksi lapsi on ollut sosiaalilautakunnan huostassa.

Pitkäaikaistyöttömien kunnan asukkaiden työllistymisen tukemisen tuloksellisuus edellyttää tiivistä työskentelyä TE-toimiston ja työllistymistä tukevien seutukunnallisten hankkeiden hanketyöntekijöiden kanssa. Pitkäaikaistyöttömiä on kannustettu kuntouttavaan työtoimintaan ja suuri osa yli 300 päivää työttömänä olleista on saatu vuoden aikana työllistämistoimenpiteiden piiriin.

Vuoden 2016 aikana hallinto-oikeuteen on mennyt kaksi kustannusriita-asiaa toisen kunnan kanssa. Toinen asia koskee vanhuspalveluiden asumispalvelupaikkaa ja toisessa on kysymys lastensuojelun kustannusriidasta.

Strategiasta johdetut kokonaistavoitteet vuonna 2016:

Tavoite	Mittari	Mittarin tavoitetaso	Toteutuma 31.12.
Sosiaalipalvelut kyetään järjestämään säädettyssä ajassa ja ne kohdentuvat tarkoituksenmukaisesti	Palvelutarpeen selvittäminen lakien määräämissä ajoissa	Palveluntarve selvitetään lakien määräämien aikarajojen puitteissa	Jokaisen asiakkaan palvelutarve selvitetiin lakien määräämien aikarajojen puitteissa
Henkilöstön osaamisen kehittäminen.	Henkilöstön täydennyskoulutuspäivien seuraaminen	Henkilöstölle tarjotaan täydennyskoulutusta velvoitteen mukaisesti	Vakituisella henkilöstöllä on ollut mahdollisuus osallistua vähintään 3 päivää/vuosi täydennyskoulutukseen
Työhyvinvointi ja työssä jaksamisen varmistaminen	Poissaolojen seuranta	Työstä poissaolot eivät kasva vuoteen 2015 verrattuna	Työstä poissaolojen määrä on laskenut vuoteen 2015 verrattuna

Sosiaalipalvelut kyettiin järjestämään laissa säädetyn määräajan kuluessa. Palvelutarpeen selvitysten yhteydessä tehtiin kymmeniä kotikäyntejä ja osallistuttiin useaan laajaan verkostopalaveriin.

Talous (sitova):

Sosiaalipalvelut	Alkuperäinen talousarvio	Talousarvio-muutokset	Talousarvio muutosten jälkeen	Toteutuma 2016	Poikkeama	Toteutuma 2015
Toimintatulot	45 500,00	-4 500,00	41 000,00	70 156,74	-29 156,74	90 421,34
Toimintamenot	-774 241,00	-85 500,00	-859 741,00	-860 588,62	847,62	-841 160,34
Toimintakate	-728 741,00	-90 000,00	-818 741,00	-790 431,88	-28 309,12	-750 739,00
joista sisäisiä						
Toimintatulot			0,00		0,00	0,00
Toimintamenot	-12 501,00		-12 501,00	-15 205,12	2 704,12	-11 486,76

Sosiaalitoimiston sosiaalityöpalvelujen tavoitteet vuonna 2016:

Tavoite	Mittari	Mittarin tavoitetaso	Toteutuma 31.12.
Suunnitelmallisuuden lisääminen sosiaalityössä	Laaditut asiakassuunnitelmat	Kaikille sosiaalityön asiakkaille laaditaan asiakassuunnitelmat	Kaikille sosiaalityön asiakkaille laadittiin asiakassuunnitelmat

Talous, suoritteet ja tunnusluvut vuonna 2016:

Tunnusluvut	TP2014	TP2015	TA2016	TP2016
Toimeentulotuki				
Kotitalouksia	70	61	60	53
perustoimeentulotuki	63	53	55	47
täydentävä toimeentulotuki	6	18	15	9
ehkäisevä toimeentulotuki	23	7	15	11
Asiakkaita				
Nettomenot (avustukset)				
(€) kotitaloutta kohden	811	1556	1850	1196
(€) asukasta kohden *	40	69	65	47
Kuntouttavan työtoiminnan asiakkaat	11	17	12	21
Muissa työllistämistoimenpiteissä	2	1	2	0
Työmarkkinatukimaksut (pitkäaikais-työttömien "sakkomaksut") 31.12.	4	2	2	4
Asukasluku	1415	1376		1361

Vastuualue: Vanhustyö
Vastuuhenkilö: Vastaava sairaanhoitaja

Vanhuspoliittisista tavoitteista tärkein on auttaa asiakkaan asumista mahdollisimman pitkään omassa kodissa tutussa elinympäristössä. Vanhustenhuollon toiminta-ajatuksena on järjestää kotihoitoa tukevia palveluja ja ympärivuorokautista hoitoa, hoivaa ja kuntoutusta.

Strategiset tavoitteet vuonna 2016:

Tavoite	Mittari	Mittarin tavoitetaso	Toteutuma 31.12.
Toimintakykyä ylläpitävä ja kuntouttava työote kaikissa vanhuspalveluissa, asiakaslähtöinen toiminta.	Palvelusuunnitelmaan kirjataan kuntoutusosio. Kuntouttavaa työtä edistetään: lisäämällä vanhustyön henkilöstön koulutusta, tiedottamista tehostamalla ja toimintaa arvioimalla.	Palvelusuunnitelmat ajan tasalla.	Kuntouttava työote käytössä vanhustyössä.
Kotihoito painopistealueena: laadukkaiden palveluiden tuottaminen kuntalaisille tasa-arvoisesti.	Oikeus päästä palvelun tarpeen arviointiin kolmen vuorokauden kuluessa palvelun tarvetta koskevasta yhteydenotosta. Palvelu-suunnitelma laaditaan viimeistään 2 viikon kuluessa säännöllisen hoidon alettua. Kotihoidon ennaltaehkäisevät kotikäynnit jatkuvat Kotihoitopainotteisuus edellyttää toimivaa iltaja viikonlopputyön olemassaoloa.	Kotihoidon käyntien seuraaminen. Palvelusuunnitelmat ajan tasalla kaikilla. EHKO-käynti kaikille 1930 ja 1935-syntyneille palveluiden piiriin kuulumattomille. Kotihoidon iltatyöajan lisääminen.	Kotihoidon tarpeen arviointi tapahtunut nopeasti, yleensä jo seuraavana päivänä yhteydenotosta. Palvelusuunnitelma on laadittu palvelun aloittamista seuraavana viikkona. EHKO-käyntejä tehtiin 80-vuotiaille 9 kpl ja 85-vuotiaille 10 Kotihoidon työaika on arkisin 7.30 – 20.30 ja viikonloppuisin 7 – 16 ja 18.00-20.00.
Osaava ja riittävä henkilöstö.	Koko koulutetulla henkilökunnalla (kotihoito ja palvelutalo) on voimassa olevat lääkeluvat.	LoVe-koulutus ja tentti suoritettu.	Koulutettu henkilökunta on suorittanut LoVe-tentin ja saanut lääkkeenjako- luvat.

Palvelutalon paikkaluku on vuonna 2016 ollut 13, muistiyksikössä on 5 paikkaa. Paikat ovat olleet aina täynnä. Yksityisiltä asumispalveluyksiköiltä on ostettu paikkoja, keskimäärin 2 paikkaa koko vuoden ja lisäksi muutama intervallijakso. Siellä olevat asiakkaat jonottavat Oripään palvelutaloon.

Vanhustyön palveluiden tunnusluvut

	TP2014	TP2015	TA2016	TP2016
PALVELUKESKUS				
Toiminnan laajuus				
75-vuotta täyttäneet 31.12.	164	170	164	ei saatavilla
Kotihoito (tunnit/v)	6 377	6 808	6 200	1 882
Kotihoito (käynnit/v)	18 726	20 784	17 800	5 626
Kotisairaanhoido (tunnit/v)				5 007
Kotisairaanhoido (käynnit/v)				15 453
PALVELUTALO (asumis- ja hoitopäivät vuodessa)				
Palvelutalo (asumispäivät)	4 872	6 369	6 500	6 241
KEITTIÖ				
Suoritteet	49 770	47 700	55 00	49 947
75-vuotta täyttäneistä 31.12. ympäri vuorokautisessa hoidossa (%)	8,5	8,1	9	ei saatavilla
Toiminnan taloudellisuus				
Kotihoito, kotisairaanhoido				
Bruttomenot (€)/kotih.+kotish. tunnit	49,72	42,32	57,50	55,37
Palvelutalo				
Bruttomenot (€)/asumis- ja hoitopvt	139,47	111,56	159,50	116,64
Nettomenot (€) /asumis- ja hoitopvt	120,07	82,01	100,00	89,47

Talous (sitova):

Vanhustyön palvelut						
	Alkuperäinen talousarvio	Talousarvio- muutokset	Talousarvio muutosten jälkeen	Toteutuma 2016	Poikkeama	Toteutuma 2015
Toimintatulot	354 700,00		354 700,00	395 833,71	-41 133,71	368 047,79
Toimintamenot	-1 402 561,00		-1 402 561,00	-1 474 888,21	72 327,21	-1 411 541,00
Toimintakate	-1 047 861,00	0,00	-1 047 861,00	-1 079 054,50	31 193,50	-1 043 493,21
joista sisäisiä						
Toimintatulot	3 500,00		3 500,00	3 477,00	23,00	4 026,00
Toimintamenot	-111 788,00		-111 788,00	-102 775,74	-9 012,26	-118 079,05

Sosiaalilautakunnan alainen henkilöstö 31.12.2016**SOSIAALITOIMISTO**

Sosiaalijohtaja	0,8	
Toimistos sihteeri	0,6	
Sosiaaliohjaaja	1	
Sosiaalityöntekijä	0,3	(määräaikainen)
yhteensä	2,7	

VANHUSTEN HOITO*Kotihoito*

Vastaava sairaanhoitaja	1
Sairaanhoitaja	1
Päiväkeskus / hoitaja	0,25
Hoitaja	4,75

Palvelutalo

Vastaava sairaanhoitaja	1
Sairaanhoitaja	1
Hoitaja	8
Hoitoapulainen	1
Hoitaja / varahenkilö	1

Ruokapalveluesimies	1
Ruokapalvelutyöntekijä	2

2.1.1.3. Sivistyslautakunta

Sivistyslautakunta						
	Alkuperäinen talousarvio	Talousarvio-muutokset	Talousarvio muutosten jälkeen	Toteutuma 2016	Poikkeama	Toteutuma 2015
Toimintatulot	182 800,00	0,00	182 800,00	194 676,60	-11 876,60	104 011,02
Toimintamenot	-2 825 173,00	0,00	-2 825 173,00	-2 546 750,39	-278 422,61	-1 830 825,68
Toimintakate	-2 642 373,00	0,00	-2 642 373,00	-2 352 073,79	-290 299,21	-1 726 814,66
joista sisäisiä						
Toimintatulot	27 000,00	0,00	27 000,00	27 999,00	-999,00	30 483,00
Toimintamenot	-315 600,00	0,00	-315 600,00	-267 171,28	-48 428,72	-173 126,04

Tehtäväalue:
Vastuuhenkilö:

Varhaiskasvatus
Varhaiskasvatuksen vastuuhenkilö

Oripään kunnassa varhaiskasvatusta perhepäivähoidossa toteutti syksyllä 2016 3 kotona työskentelevää perhepäivähoitajaa. Päiväkoti Kultasiipi toimi perhepäivähoidon varahoitona ja siellä järjestettiin vuorohoitoa aamulla, mutta ilta- ja viikonloppuhoito järjestettiin elokuusta 2014 elokuuhun 2016 perhepäivähoidossa ja syksystä 2016 alkaen ryhmäperhepäivähoidossa. Esiopetusyksikössä järjestettiin aamu- ja iltapäivähoitoa. Esiopetuksessa toiminta perustui lautakunnan hyväksymään esiopetussuunnitelmaan ja varhaiskasvatuksessa toiminta perustui varhaiskasvatussuunnitelmaan.

Strategisten tavoitteiden toteutuminen

Lukuvuoden 2015 – 2016 toiminta-ajatuksena oli varhaiskasvatuksen kaikissa yksiköissä hyvä hoito sekä toiminnallinen varhaiskasvatus. Toiminta oli monipuolista ja oppimisympäristöön kuuluivat varhaiskasvatuksen lisäksi myös lähiympäristöt kuten koulun piha, metsä, halli. Henkilökunta koulututtui työhyvinvoinnin parantamiseksi sekä ensiaputaidot päivitettiin vuonna 2016. Lisäksi osa henkilökunnasta osallistui omavalintaisiin työhön liittyviin koulutuksiin.

Sähköinen työaikajärjestelmä Titania on otettu käyttöön kaikissa toimintayksiköissä. Koko henkilökunnan yhteiset suunnittelupalaverit sisälsivät työhyvinvointia, yhteisten tapahtumien suunnittelua sekä erilaisia kasvatustapahtumia. Koko varhaiskasvatuksen ja esikoulun yhteisiä tapahtumia oli vuonna 2016 lauluhetket koulun salissa, laskiaistapahtuma, kevätpäivä, pääsiäisvaellus, unelmien liikuntapäivä, olympialaiset, Timo Taikurin esitys, kirkkoon tutustuminen ja jouluhartaus.

Strategian toteuttaminen

Hyvässä päivähoitossa toiminnan laatu korostuu. Toiminnan monipuolisuus ja laatu varmistetaan ajankohtaisella suunnittelulla, talojen palaverilla, henkilöstön koulutuksella sekä riittävillä henkilöstöresursseilla. Varhaiskasvatuksessa huomioidaan lasten ikätaso ja yksilöllinen kehitys ja mahdollinen tuen tarve.

Tehostetun ja erityisen tuen tarvitsijoiden ryhmän vaatimat resurssit pyritään ottamaan huomioon henkilöstöpäätöksissä ja resursseissa. Syksystä 2016 aloitti toimintansa kielellis-painotteinen erityisryhmä, jossa tehostetun ja erityisen tuen tarve huomioitiin palkkaamalla ryhmävastustaja.

Strategiasta johdetut tehtäväaluekohtaiset tavoitteet

TAVOITE	MITTARI	MITTARIN TAVOITETASO	TOTEUMA 31.12.
Työhyvinvointi Koulutuksella ja erityisopettajan palveluilla tarjotaan riittävät tie-dolliset ja taidolliset välineet työhön	Kehityskeskustelut vähintään kerran lukukaudessa	Työntekijöiden poissaolot vähenevät ja työn hallittavuuden tunne lisääntyy.	Koulutuksia järjestettiin kaikille omalla paikkakunnalla sekä lisäksi henkilöstön oman kiinnostuksen mukaan he itse hakeutuivat työhön liittyviin koulutuksiin. Poissaolojen määrä vähentyi syksyllä 2016.
Kaikissa yksiköissä noudatetaan toimintasuunnitelmaa ja henkilöstöllä on omat vastualueet sekä suunnittelupalaverit	Yksikköön suuntautuva palaute asiakkailta	Asiakkaat ovat tyytyväisiä palveluun.	Perheille järjestettiin kysely keväällä 2016 koskien toimintakautta 2015-2016. Kyselyyn vastasi 27% perheistä. Suurin osa vastanneista oli tyytyväisiä palveluun.

Tunnusluvut

	TP2014	TA2015	TP2015	TA2016	TP2016
<u>Perhepäivä- ja päiväkotihoito:</u> 0-6 v yhteensä Oripäässä 31.12./	121	115	108	110	101
Osuus % ikäluokasta (0-6 v) päivähoitossa	85 %	75 %	64 %	73	62
Hoitolapsia 31.12	80	83	69	80	63
Hoidossa vuoden aikana	99	83	109	80	86
Hoitopäivät / PPH	3513	6500	3129	5460	2501
Hoitopäivät / RPPK	962	1300	528		439
Hoitopäivät / PK	3366	4200	4965	5430	5651
Hoitopäivät / ESI-OPV (+ kesäaika)	3383	2600	2066	2310	1986
Bruttomenot / hp / PPH (€)	78,35	40	72,95	52	70,75
Bruttomenot / hp / RPPK (€)	105,46	50	73,81		73,72
Bruttomenot / hp / PK (€)	72,37	35	45,35	44	44,02
Esiopetus; aamu – ja iltapäivähoito	56,00	30	43,2	29	51,75
<u>Esiopetus:</u> Esikoululaisia	27	20	20	Kevät 14 Syksy 22	Kevät 14 Syksy 22

HENKILÖSTÖRESURSSIT:	TP 2015	TA 2016	TP 2016
<i>Hallinto:</i>			
Varhaiskasvatuksen vastuhenkilö	0,75	0,5	0,5
<i>Perhepäivähoito:</i>			
Perhepäivähoitaja	7*	7^	3
<i>Päiväkoti Kultasiipi:</i>			
Lastentarhanopettaja	1	1	1
Lastenhoitaja	3	2	2
Ryhmäavustaja/vastaava rpph	0	1	1
<i>Ryhmäperhepäiväkoti Päivänsäde:</i>			
Vastaava rpph	1	0	0
Rpph -hoitaja	2*	0	0
<i>Vuororyhmäperhepäiväkoti</i>			
Rpph-hoitaja			2
Resurssihoitaja			0,66
<i>Esiopetusryhmä ja esiopetusikäisten osapäivähoitoryhmä (ap/ip hoito):</i>			
Lastentarhanopettaja	1	1,5^^	1,5
Esikoulun lastenhoitaja/ ai-ip hoitaja	3	2	2
Ryhmäavustaja	0	1^^^	1
Resurssihoitaja			0,34

* yksi perhepäivähoitaja siirtyy ryhmäperhepäiväkotiin, 2 perhepäivähoitajaa toimii vuorohoitajana

^ 2 perhepäivähoitajaa toimii vuorohoitajana

^^ Nallenkolossa 5-vuotiaiden satelliittiryhmä, ryhmässä 1 lto sekä 1 lh. Molemmat toimivat myös esiopetusikäisten päivähoitoryhmässä.

^^^henkilökohtainen avustaja

1 Esiopetuksen kielellispainotteisen pienryhmän ryhmäavustaja on määräaikainen 15.8.2016-31.5.2017

Vuororyhmäperhepäiväkodin resurssihoitaja on määräaikainen 1.9.2016-30.6.2017

Varhaiskasvatuspalvelut						
	Alkuperäinen talousarvio	Talousarvio- muutokset	Talousarvio muutosten jälkeen	Toteuma 2016	Poikkeama	Toteuma 2015
Toimintatulot	94 500,00		94 500,00	118 596,89	-24 096,89	98 008,67
Toimintamenot	-881 314,00		-881 314,00	-778 511,65	-102 802,35	-810 669,17
Toimintakate	-786 814,00	0,00	-786 814,00	-659 914,76	-126 899,24	-712 660,50
joista sisäisiä						
Toimintatulot			0,00		0,00	0,00
Toimintamenot	-104 594,00		-104 594,00	-107 668,29	3 074,29	-108 842,65

Tehtäväalue: Perusopetus
Vastuuhenkilö: Sivistysjohtaja

Palveluajatus

Tarjotaan laadukasta perusopetusta asianmukaisissa tiloissa pätevällä ja motivoituneella henkilökunnalla.

Strategiset tavoitteet

Laadukas peruskoulutus on kunnan vetovoimalle merkittävä tekijä. Peruskoulutusta annetaan ajanmukaisissa tiloissa modernein välinein. Koulun opetus noudattaa lautakunnan hyväksymää opetussuunnitelmaa. Luodaan edellytykset siihen, että opetussuunnitelma toteutuu.

Strategian toteuttaminen

Oripään kunnassa on yksi luokka-asteet 1-6 käsittävä perusopetusta antava koulu.

Yläkoululaiset opiskelevat Alastaron yläasteella. Oripään koulua käyvät oppilaat opetetaan mm. lukemaan, kirjoittamaan ja laskemaan opetussuunnitelman tavoitteiden mukaisesti.

Oppilaille opetetaan yhteiselämän pelisäännöt kasvattaen heitä yhteiskunnan vastuullisiksi jäseniksi.

Talousarvion sitovat, toiminnalliset tavoitteet

TAVOITE	MITTARI	MITTARIN TAVOITETASO	TOTEUTUMA 31.12.
Koululaiset oppivat opetussuunnitelman tavoitteiden mukaisesti.	Oppilasarviointi kokein sekä väli- ja lukuvuositodistuksin	Oppilaat suorittavat oppivelvollisuutensa 9 vuodessa	V. 2000 syntyneistä 100 % saavutti tavoitetason.
Opettajisto laatii opetushallituksen perusteiden pohjalta käyttökelpoisen opetussuunnitelman.	Opetussuunnitelma hyväksytään sivistystoimen lautakunnassa keväällä 2016.	Opetussuunnitelma otetaan käyttöön 1.8.2016.	Opetussuunnitelma otettiin käyttöön 1.8.2016.
Varhaiskasvatuksen siirto sivistystoimeen saa aikaan positiivisia vaikutuksia.	Yhteistyö syvenee, käytänteet yhtenäistyvät ja tiedonkulku paranee. Palvelutuotanto on laadukasta, tehokasta ja taloudellista.	Henkilökunnan ja kuntalaisten arviointipalaute on voittopuolisesti positiivista.	Yhteistyö on syventynyt ja lisääntynyt. Palautetta ei ole systemaattisesti kerätty.

Toimintaympäristön muutoksia

- Opetussuunnitelma on otettu 1.8.2016 käyttöön
- erityisopetuksen opettajien määrä laskettiin säästösyistä kahdesta yhteen

Toiminnan laajuus

Perusopetuksen oppilasmäärät	TP 2014	TP 2015	TP 2016
Oripään koulu	125	121	114
Alastaron yläaste	52	58	61
Loimaan Tuulensuun koulu (syksystä 2015 lähtien Hirvikosken yhtenäiskoulu)	4	3	1
yhteensä	181	182	176

Oripään koulun ja Alastaron yläasteen pienryhmissä opiskelee dysfaattisia ja oppimisvaikeuksia omaavia oppilaita. Loimaan kaupungin Hirvikosken yhtenäiskoulussa opiskelee harjaantumisoppilaita.

Oripään koulu	TP 2014	TP 2015	TP 2016
Tuntikehys/viikko	238,5	238,5	195,5 *
Tuntikehys viikossa/oppilas	1,90	1,97	1,71
Kuljetusoppilaita (maksuttomat)	63	57	58
Maksullisessa kuljetuksessa		13	4
Erityisessä tuessa	12	9	10
Luokanopettajia	7	7	6
Erityisluokanopettajia	2	2	1
Keittiöhenkilökunta	1,3	1,3	1,3
Siivoushenkilökunta	0,7 (tekninen toimi)	0,7 (tekninen toimi)	0,7 (tekninen toimi)
Koulunkäyntiohjaajat	4	4	4

*Oripään koulun viikottain opetettava tuntimäärä eli tuntikehys sisälsi luokkaopetustunteja 182, tukiopetusta 6 h ja kerhotunteja 6 viikossa. Taulukon summaan sisältyy vielä erityistehtävät, yht. 1,5 h/vko. (Laaja-alaiseen erityisopetukseen on varattu 4 viikkotuntia tuntikehysten puitteissa.)

Aamu- ja iltapäiväkerho

APIP-kerho	TP 2014	TP 2015	TP 2016
toimintapäivät	186	185	189
kerholaisia/aamupäiväkerhopäivä	2,3	2,3	1,5
kerholaisia/iltapäiväkerhopäivä	6,9	6,5	6,1

Oripään koulussa on toiminut syyslukukaudella viisi eri koulun kerhoa yht. 7 h/vko.

Perusopetus**Talous (sitova):**

Perusopetus						
	Alkuperäinen talousarvio	Talousarvio-muutokset	Talousarvio muutosten jälkeen	Toteutuma 2016	Poikkeama	Toteutuma 2015
Toimintatulot	59 850,00		59 850,00	47 369,53	12 480,47	68 608,21
Toimintamenot	-1 660 485,00		-1 660 485,00	-1 551 736,99	-108 748,01	-1 595 484,39
Toimintakate	-1 600 635,00	0,00	-1 600 635,00	-1 504 367,46	-96 267,54	-1 526 876,18
joista sisäisiä						
Toimintatulot	27 000,00		27 000,00	27 999,00	-999,00	30 483,00
Toimintamenot	-125 194,00		-125 194,00	-110486,20	-14 707,80	-114 125,13

Muut opetuspalvelut**Talous (sitova):**

Muut opetuspalvelut						
	Alkuperäinen talousarvio	Talousarvio-muutokset	Talousarvio muutosten jälkeen	Toteutuma 2016	Poikkeama	Toteutuma 2015
Toimintatulot			0,00		0,00	0,00
Toimintamenot	-28 450,00		-28 450,00	-12 634,08	-15 815,92	-22 019,72
Toimintakate	-28 450,00	0,00	-28 450,00	-12 634,08	-15 815,92	-22 019,72
joista sisäisiä						
Toimintatulot			0,00		0,00	0,00
Toimintamenot			0,00		0,00	0,00

Tehtäväalue: Kirjasto- ja kulttuuritoimi
Vastuhenkilö: Kirjastonjohtaja

Kirjastossa kävi vuonna 2016 enemmän asiakkaita kuin vuonna 2015. Vuonna 2015 kävijöitä oli keskimäärin 773 henkilöä kuukaudessa ja vuonna 2016 peräti 858 henkilöä kuukaudessa.

Lisääntyneistä kirjastokäynneistä huolimatta lainaajien osuus asukasluvusta pieneni, kuten myös lainojen määrä. Muutosten takana on kirjaston muuttuva rooli: kirjastoon ei välttämättä tulla lainaamaan kirjoja, vaan lukemaan lehtiä, ostamaan kuntosaliaikaa tai viettämään aikaa koulupäivän jälkeen.

Kirjallisuusaineistot hankittiin vuonna 2016 Booky.fi Oy:ltä. Kirjojen hinnoittelu oli Bookyssa kirjastojen kannalta hieman ongelmallista: osa teoksista oli edullisia, mutta joidenkin kustantamojen kirjat maksoivat kirjastoille yhtä paljon kuin kuluttajille. Kirjojen kalliiden hintojen vuoksi aineistoja hankittiin vuonna 2016 hieman vähemmän kuin vuonna 2015.

Kulttuuritoimi järjesti tapahtumia ja retkiä vuonna 2016 suunnilleen yhtä paljon kuin edellisenäkin vuonna. Syrjämän ateljeekodissa vieraili 331 kävijää, mikä on vähemmän kuin kahtena aiempina vuonna. Sateinen sää todennäköisesti vähensi museokäyntejä.

TUNNUSLUVUT	TP 2014	TP 2015	TA 2016	TP 2016
Aukiolotunnit vuodessa	1159	1125	1150	1167
Uusien teosten määrä 1000 asukasta kohti (kaikki aineistot)	1380	830	750	687
Hankinnat asukasta kohti (kaikki aineistot)	1,38	0,83	0,75	0,68
Kirjahankinnat asukasta kohti	0,71	0,72	-	0,65
Lainaaajien osuus asukkaista %	44	40	47	29
Lainoja asukasta kohti	12,6	12	12	11
Verkkokirjastokäynnit / kk	128	162	130	313
Fyysiset kirjastokäynnit / kk	808	773	800	858
Facebook-käyttäjät	115	138	120	147
Toimintakulut euroa/asukas	67	63	67	64
Satutunnit	21	19	30	20
Kirjastonkäytön opetustunnit	0	0	7	0

Vakituinen henkilökunta	TP 2014	TP 2015	TA 2016	TP 2016
Kirjastonjohtaja/htv	0,76	0,76	0,76	0,76
Kulttuuri, museot, matkailu	0,18	0,18	0,18	0,18
Liikunta	0,06	0,06	0,06	0,06
Tilat				
Kirjasto + varasto m ²	337	337	337	337

KULTTUURI

	TP 2014	TP 2015	TA 2016	TP 2016
Tapahtumat ja retket (yli 10 osallistujaa)	12	9	15	11
Syrjämän vierailijat	576	697	500	331

Talous (sitova):

Kirjasto- ja kulttuuritoimi						
	Alkuperäinen talousarvio	Talousarvio- muutokset	Talousarvio muutosten jälkeen	Toteutuma 2016	Poikkeama	Toteutuma 2015
Toimintatulot	3 350,00		3 350,00	4 107,49	-757,49	4 150,01
Toimintamenot	-120 068,00		-120 068,00	-112 789,82	-7 278,18	-112 139,45
Toimintakate	-116 718,00	0,00	-116 718,00	-108 682,33	-8 035,67	-107 989,44
joista sisäisiä						
Toimintatulot			0,00		0,00	0,00
Toimintamenot	-32 698,00		-32 698,00	-21 421,06	-11 276,94	-27 867,94

Tehtäväalue: Vapaa-aikatoimi
Vastuhenkilö: Vapaa-aikaohjaaja

Palvelu-ajatus: Vapaa-aikatoimi toteuttaa kaikille kuntalaisille suunnattuja laadukkaita ja monipuolisia palveluita tiiviisti yhteistyössä kunnan muiden vapaa-ajan toimijoiden kanssa.

Visio: Oripäässä voidaan hyvin ja kuntalaiset ovat aktiiviliikkuja.

Liikuntapalvelujen käyttö on ollut runsasta vuonna 2016, sekä liikuntahallia että kuntosalia on käytetty ahkerasti.

Vapaa-aikatoimi järjesti vuoden aikana säännöllisenä toimintana mm. varttuneen väen jumppaa, zumbaa, perhekahvilaa ja bingoa. Lisäksi vuoden aikana oli mm. leirejä, retkiä, lasten elokuvia ja nuorten vaikuttajaryhmän disco. Kolmatta kertaa osallistuttiin kuntayhteistyönä Liikun Kesis-leirille. Syksyllä aloitettiin ensimmäistä kertaa lasten liikuntaleikkikoulu yhteistyössä MLL:n ja Hyvinvointipalvelut - Camilla Muhonen kanssa. Uimakoulu ei

toteutunut myöhäisestä ajankohdasta ja vähäisestä osallistujamäärästä johtuen. Yleisesti osallistujia vuonna 2016 on ollut vaihtelevasti; joihinkin tapahtumiin on lähtenyt ennätysmäärä väkeä, jotkin tapahtumat on jouduttu perumaan vähäisen osallistumismäärän vuoksi.

Nuorisotila tavoitti vuonna 2016 hyvin alakouluikäisiä, myös yläkouluikäisten ja sitä vanhempien määrä nuorisotilassa lähti syksyllä kasvuun.

Talousarvion sitovat tavoitteet

TAVOITE	MITTARI	TAVOITETASO	TOTEUTUMA
Kunta ylläpitää ja kehittää kaikille kuntalaisille soveltuvia ja monipuolisia liikuntapaikkoja ja -tiloja.	Osajanottajien määrä ja saatava palaute. Liikuntapaikkojen ja -tilojen kunnan seuranta.	Käyttäjät ovat tyytyväisiä liikuntapaikkoihin ja -tiloihin. Tilat ja välineistö pidetään hyvällä tasolla.	Käyttäjät ovat tyytyväisiä liikuntapaikkoihin ja -tiloihin, suullinen palaute. Tilat ja välineistö pidetty hyvällä tasolla. Uutta hankittu käyttäjien toiveita kuunnellen.
Kuntalaisia kannustetaan harrastamaan terveyttä edistävää liikuntaa.	Osanottajien määrä ja saatava palaute.	Järjestetään terveyttä edistäviä liikunta-tapahtumia. Kuntosalin ja liikuntahallin aktiivikäyttö kuntalaisten keskuudessa.	Kuntosalin sekä liikuntahallin käyttömäärät ovat lisääntyneet vuonna 2016. Liikuntatoimella oli tapahtumia pitkin vuotta.
Nuorisotyön päivittäminen ajan tasalle	Osanottajien määrä ja saatava palaute. Nuorisovaltuuston toiminta. Nuorisotilan kunnostus.	Nuorisotilassa kävijöitä noin 70 hlö / vko. Nuorisolain vaatimusten täyttäminen. Nuorisotila vastaa sille asetettuja tarpeita.	Nuorisotilassa on ollut kävijöitä noin 75 hlö/vko. Nuorten vaikuttajaryhmä kokoontui vuoden aikana 6 kertaa. Terveystarkastus tilassa tehtiin syksyllä 2016 ja nuorisotila todettiin olevan sopiva käyttötarkoitukseensa.
Vapaa-aikatoimen palveluiden saatavuus / vaikuttavuus	Osanottajilta saatava palaute.	Hyvä tavoitavuus.	Suullinen palaute positiivista. Osallistujia tapahtumiin vuoden aikana vaihtelevasti.

Tunnuslukuja

Toiminnan laajuus	2014	2015	2016
VAPAA-AIKATOIMI			
Tapahtumat ja retket:			
- tapahtumat, määrä / osallistujat	5 kpl / 327 osallistujaa + uimakoulu 36 hlö	10 kpl / 476 osallistujaa + uimakoulu 43 hlö	5 kpl / 295 osallistujaa
- retket määrä / osallistujat	1 kpl / 8 hlö	2 kpl / 30 osallistujaa	5 kpl / 36 osallistujaa
- leirit määrä / osallistujat	6 kpl / 51 osallistujaa	4 kpl / 36 osallistujaa + Kesis-leiri	3 kpl / 34 osallistujaa + Kesis-leiri 10
- säännöllinen toiminta (krt/kk) kokoontumiskerrat/ osallistujat	18 krt / 265 osallistujaa	18 krt / 216 osallistujaa	20 krt / 226 osallistujaa
- kerhojen kokoontumiskerrat	-	-	-
- osallistumiskertoja	-	-	-
- osallistumiskertoja yhteensä	687 osallistujaa	761 osallistujaa	601 osallistujaa
LIIKUNTATOIMI:			
Tapahtumat ja retket:			
- liikuntaryhmien kokoontumiset	-	-	-
- tapahtumat määrä / osallistujat	9 kpl / 88 osallistujaa + puulaakilento- pallo	13 kpl / 165 osallistujaa + puulaakilento- pallo ja koululais- pyöräily	10 kpl / 145 osallistujaa + puulaakilentopallo n. 106 osallistujaa
- retket määrä / osallistujat	0	0	0
- säännöllinen toiminta (krt/vko) kokoontumiskerrat / osallistujat	61 krt / 801 osallistujaa	58 krt / 654 osallistujaa	65 krt / 921 osallistujaa
- kuntosali, käyntikertoja	5650 kävijää	6228 kävijää	6378 kävijää
- liikuntahalli kokoontumiskerrat / osallistujat	265 krt / 3643 kävijää	291 krt / 4654 kävijää	301 krt / 4675 kävijää
- liikuntahalli, yksittäisvuorot	64 kpl	60 kpl	99 kpl
- liikuntaneuvonta.fi, käyttökertoja	10 hlö	Ei käytössä enää	Ei käytössä enää
- osallistumiskertoja yhteensä	10192 osallistujaa	11861 osallistujaa	12 324 osallistujaa

NUORISOTOIMI			
Tapahtumat ja retket:			
- tapahtumat määrä / osallistujat	2 kpl / 66 osallistujaa	2 kpl / 60 osallistujaa	5 kpl / 150 osallistujaa
- retket määrä / osallistujat	0	0	2 kpl / 39 osallistujaa
- nuorisotila aukiolokerrat / kävijät	194 krt / 3312 kävijää	167 krt / 2097 osallistujaa	160 krt / 2268 osallistujaa
- vaikuttajaryhmän kokoontumiset / osallistujat	0 krt	0 krt	6 krt / 30 osallistujaa
- etsiväntyön asiakkuudet	9	5	6
- osallistumiskertoja yhteensä	3387 osallistujaa	2162 osallistujaa	2493 osallistujaa

Talous (sitova):

Vapaa-aikatoimi	Alkuperäinen talousarvio	Talousarvio-muutokset	Talousarvio muutosten jälkeen	Toteutuma 2016	Poikkeama	Toteutuma 2015
Toimintatulot	25 100,00		25 100,00	24 602,69	497,31	31 252,80
Toimintamenot	-134 856,00		-134 856,00	-91 077,85	-43 778,15	-101 182,12
Toimintakate	-109 756,00	0,00	-109 756,00	-66 475,16	-43 280,84	-69 929,32
joista sisäisiä						
Toimintatulot			0,00		0,00	0,00
Toimintamenot	-53 114,00		-53 114,00	-27 595,73	-25 518,27	-31 132,97

2.1.1.4. Tekninen lautakunta

Tekninen lautakunta						
	Alkuperäinen talousarvio	Talousarvio- muutokset	Talousarvio muutosten jälkeen	Toteutuma 2016	Poikkeama	Toteutuma 2015
Toimintatulot	969 457,00	0,00	969 457,00	922 328,43	47 128,57	937 038,77
Toimintamenot	-1 100 471,00	0,00	-1 100 471,00	-998 917,21	-101 553,79	-1 084 134,38
Toimintakate	-131 014,00	0,00	-131 014,00	-76 588,78	-54 425,22	-147 095,61
joista sisäisiä						
Toimintatulot	355 357,00	0,00	355 357,00	291 314,35	64 042,65	309 387,54
Toimintamenot	-60 991,00	0,00	-60 991,00	-57 252,90	-3 738,10	-59 297,09

Tehtäväalue: Hallinto
Vastuuhenkilö: Tekninen johtaja

Palveluajatus: Teknisen lautakunnan tehtäväalueena on vastata lautakunnan alaisen palvelutuotannon järjestämisestä ja kehittämisestä kiinteistönhoidon, yhdyskuntahuollon ja yksityisteiden osalta sekä kunnan rakennushankkeiden toteuttamisesta.

Talous (sitova):

Teknisen toimien hallinto						
	Alkuperäinen talousarvio	Talousarvio- muutokset	Talousarvio muutosten jälkeen	Toteutuma 2016	Poikkeama	Toteutuma 2015
Toimintatulot			0,00	-40,98	40,98	0,00
Toimintamenot	-55 031,00		-55 031,00	-52 605,63	-2 425,37	-74 846,58
Toimintakate	-55 031,00	0,00	-55 031,00	-52 646,61	-2 384,39	-74 846,58
joista sisäisiä						
Toimintatulot			0,00		0,00	0,00
Toimintamenot	-11 361,00		-11 361,00	-7 628,30	-3 732,70	-9 242,87

Tehtäväalue: Kiinteistötoimi
Vastuuhenkilö: Tekninen johtaja

Palveluajatus: Tehtäväalue on vastannut keskitetysti kaikista kunnan hallinnoimien rakennusten, piha-alueiden, puistojen ja yleisten alueiden hoidosta, kunnossa- ja ylläpidosta sekä varastointi-, kone- ja laitepalveluista. Tehtäväalue on huolehtinut myös peltoalueiden vuokrauksesta sekä metsien hoidosta metsätaloussuunnitelman pohjalta.

Tehtäväalue käsittää seuraavat tulosityksiköt:

Muiden toimielinten käytössä olevat rakennukset, aravalainoitettut vuokratalot, muut asuinrakennukset, osakehuoneistot ja maa- ja metsätilat.

Teknisellä lautakunnalla oli vuoden lopussa hoidossaan 22 kiinteistöä asumis-, liikunta-, kulttuuri- ja kuntapalveluiden käytössä.

Kunnan omistamat vuokra-asunnot ovat olleet vuokrattuina noin 98 %:sesti.

Asuntoja kunnan omistamissa kiinteistöissä oli 31.12.2016 yhteensä 84 kappaletta.

Muiden hallinnonalojen käytössä olevien rakennusten kunnossa - ja ylläpitokustannukset on laskutettu sisäisinä vuokrina kiinteistöä käyttäviltä hallintokunnilta.

Kiinteistönhoito-, kunnossapito- ja siivouspalvelut tuotettiin pääosin teknisen toimen oman henkilöstön toimesta. Erikoistyöt, auraus sekä hiekoitustyöt teetettiin yksityisillä urakoitsijoilla.

Metsänhakkuut ja hoitotyöt toteutettiin yhteistyössä Loimaan Seudun Metsän-hoitoyhdistyksen kanssa.

Tavoitteet

	Toteuma 2016
Parannetaan kiinteistöjen energiatehokkuutta.	Energiakustannukset ovat pienentyneet

	2014	2015	2016
kerrosala m2	12833	12833	12833
tilavuus m3	56121	56121	56121
osakehuoneistot	3	3	3
metsäala ha	201	188	188
peltoala ha	5,2	5,2	5,2
työntekijät	7,6	7,6	7,6

Talous (sitova):

Kiinteistötoimi	Alkuperäinen talousarvio	Talousarvio-muutokset	Talousarvio muutosten jälkeen	Toteutuma 2016	Poikkeama	Toteutuma 2015
Toimintatulot	688 957,00		688 957,00	607 404,02	81 552,98	625 106,72
Toimintamenot	-624 830,00		-624 830,00	-530 493,38	-94 336,62	-572 329,06
Toimintakate	64 127,00	0,00	64 127,00	76 910,64	-12 783,64	52 777,66
joista sisäisiä						
Toimintatulot	343 557,00		343 557,00	270 316,20	73 240,80	290 359,34
Toimintamenot	-17 190,00		-17 190,00	-33 733,36	16 543,36	-33 465,81

Tehtäväalue: Rakennustarkastus- ja maa-ainesvalvonta
Vastuhenkilö: Tekninen johtaja

Vuoden 2016 aikana rakennusvalvonnan viranhaltijatehtäviä on hoidettu ostopalveluna Pöytyän kunnalta. Rakennustoiminta vilkastui jonkin verran vuoden aikana. Tulot luvista maa-ainesten ottamiseen jäivät huomattavasti ennakoitua pienemmiksi.

Tavoitteet Asiakkaat ovat tyytyväisiä saamaansa palveluun
Tavoite toteutunut suurimmaksi osaksi.

Talous, suoritteet ja tunnusluvut

Toiminnan laajuus	2014	2015	2016
Myönnetyt rakennusluvut	18	11	19
Myönnetyt toimenpideluvat	2	25	55
Myönnetyt luvat yhteensä	20	36	74
Voimassa olevat maa-ainesluvut	18	18	12
Toimenpideilmoitukset	2	3	5

Talous (sitova):

Rakennustarkastus- ja maa-ainesvalvonta						
	Alkuperäinen talousarvio	Talousarvio-muutokset	Talousarvio muutosten jälkeen	Toteutuma 2016	Poikkeama	Toteutuma 2015
Toimintatulot	65 100,00		65 100,00	56 253,18	8 846,82	59 264,88
Toimintamenot	-36 990,00		-36 990,00	-34 772,89	-2 217,11	-43 515,51
Toimintakate	28 110,00	0,00	28 110,00	21 480,29	6 629,71	15 749,37
joista sisäisiä						
Toimintatulot			0,00		0,00	0,00
Toimintamenot	-2 280,00		-2 280,00	-1 517,32	-762,68	-1 695,19

Tehtäväalue: Ympäristönsuojelu
Vastuhenkilö: Tekninen johtaja

Ympäristönsuojelun viranhaltijapalvelut palautuivat
 ostopalveluista tekniselle johtajalle.

Tavoitteet

Tavoite	Toteutuma 31.12.
ympäristöluvan käsittelyaika enintään 6kk	Ei yhtään ympäristölupaa vuonna 2016

Talous (sitova):

Vuoden aikana ei käsitelty yhtään ympäristölupaa, joten talousarvion tulot jäivät toteutumatta.

Ympäristön suojele						
	Alkuperäinen talousarvio	Talousarvio-muutokset	Talousarvio muutosten jälkeen	Toteutuma 2016	Poikkeama	Toteutuma 2015
Toimintatulot	10 500,00		10 500,00	700,00	9 800,00	0,00
Toimintamenot	-12 320,00		-12 320,00	-7 139,47	-5 180,53	-10 491,91
Toimintakate	-1 820,00	0,00	-1 820,00	-6 439,47	4 619,47	-10 491,91
joista sisäisiä						
Toimintatulot			0,00		0,00	0,00
Toimintamenot			0,00		0,00	0,00

Tehtäväalue: Palo- ja pelastustoimi
Vastuhenkilö: Tekninen johtaja

Palo- ja pelastustoimi on Turun aluepelastuslaitoksen tehtävänä.

Talous (sitova):

Palo- ja pelastustoimi						
	Alkuperäinen talousarvio	Talousarvio-muutokset	Talousarvio muutosten jälkeen	Toteutuma 2016	Poikkeama	Toteutuma 2015
Toimintatulot			0,00		0,00	0,00
Toimintamenot	-102 290,00		-102 290,00	-97 690,41	-4 599,59	-98 952,24
Toimintakate	-102 290,00	0,00	-102 290,00	-97 690,41	-4 599,59	-98 952,24
joista sisäisiä						
Toimintatulot			0,00		0,00	0,00
Toimintamenot			0,00		0,00	0,00

Tehtäväalue: Yhdyskuntahuolto
Vastuuhenkilö: Tekninen johtaja

Tehtäväalueeseen kuuluu kunnan tienpitovastuulla olevien teiden ja valaistuksen hoito ja kunnossapito, puistojen, leikkikenttien, matonpesupaikkojen, ulkoilualueiden ja muiden yleisten alueiden hoito ja kunnossapito.

Tehtäväalueen sisältämät vastualueet:

- Liikenneväylät
- Leikkikentät ja puistot
- Muut toimina
- Ulkoilu- ja urheilualueiden kunnossapito
- Jätehuolto
- Koneet ja kuljetusvälineet

Strategiset tavoitteet:

- Kaavatiet ja muut kulkuväylät ovat kunnossa ja turvallisia.
- Leikkikentät ja ulkoilualueet ovat kunnossa.
- Yleiset alueet ovat siistejä ja viihtyisiä.

Tavoitteet

Tavoite	Toteutuma 31.12.
Tievalaisimien uusiminen saatetaan loppuun	Tavoite saavutettiin.

Talous (sitova):

Yhdyskuntahuolto						
	Alkuperäinen talousarvio	Talousarvio-muutokset	Talousarvio muutosten jälkeen	Toteutuma 2016	Poikkeama	Toteutuma 2015
Toimintatulot	3 100,00		3 100,00	3 570,20	-470,20	3 060,00
Toimintamenot	-82 080,00		-82 080,00	-63 592,47	-18 487,53	-63 355,69
Toimintakate	-78 980,00	0,00	-78 980,00	-60 022,27	-18 957,73	-60 295,69
joista sisäisiä						
Toimintatulot			0,00		0,00	0,00
Toimintamenot	-580,00		-580,00	-1 499,70	919,70	-1 604,01

Tehtäväalue: Yksityistiet
Vastuuhenkilö: Tekninen sihteeri

Palveluajatus: Tehtäväalue huolehtii yksityisteiden kunnossapidon ja perusparantamisen avustamisesta valtuuston vahvistamien jakoperusteiden mukaan.

Talous, suoritteet ja tunnusluvut v. 2016:

Perustiedot/tunnusluvut	2013	2014	2015	2016
Avustettavat yksityistiet, kpl	27	25	26	26
Avustetut tiet km	51	51	51	45
Avustukset euroa	25 000	20 000	20 000	17821
Kunnan avustus euroa/km	490,20	392,16	392,16	396,02

Talous (sitova):

Yksityistiet	Alkuperäinen talousarvio	Talousarvio-muutokset	Talousarvio muutosten jälkeen	Toteutuma 2016	Poikkeama	Toteutuma
						215
Toimintatulot			0,00		0,00	0,00
Toimintamenot	-20 000,00		-20 000,00	-19 149,55	-850,45	-20 140,21
Toimintakate	-20 000,00	0,00	-20 000,00	-19 149,55	-850,45	-20 140,21
joista sisäisiä						
Toimintatulot			0,00		0,00	0,00
Toimintamenot			0,00		0,00	0,00

Tehtäväalue: Vesihuoltolaitos
Vastuhenkilö: Tekninen johtaja

Vuoden aikana uusittiin noin puolet runkovesijohdon linjasulkuventtiileistä.

Tavoitteet:

Tavoite	Toteutuma 31.12.
Vesijohtoverkoston sähköinen sijaintikartta on käytettävissä.	Kartta on käytettävissä, siinä on edelleen täydentämisen tarvetta.

VESILAITOS	2016	2015	2014
Omilta ottamoilta pumpattu vesimäärä	196 648	170 897	205 303
Ostettu vesimäärä	5 573	6 682	6 044
Muille vesilaitoksille myyty	30 466	22 641	46 085
Oman jakelualueen vedenkulutus	194 497	167 745	200 784
Omalta jakelualueelta laskutettu vesimäärä	194 497	167 745	200 784
Vesijohtoverkoston liittyjämäärä			
Verkkoon liittyneet kiinteistöt	638	635	628
Vesijohtoverkon pituus	79 520	79 520	79 520

VIEMÄRILAITOS

Vastaanotettu jätevesimäärä			
Laskutettu jätevesimäärä	32 570	32 484	31 104
Jätevesiverkoston liittyjämäärä			
Viemäriverkkoon liittyneet kiinteistöt	280	278	275
Jätevesiviemäriverkoston pituus	19 320	19 320	19 320
Hulevesiviemäriverkoston pituus	592	592	592

Talous (sitova):

Vesihuoltolaitos	Alkuperäinen talousarvio	Talousarvio-muutokset	Talousarvio muutosten jälkeen	Toteutuma 2016	Poikkeama	Toteutuma 2015
Toimintatulot	201 800,00		201 800,00	254 442,01	-52 642,01	249 607,17
Toimintamenot	-166 930,00		-166 930,00	-193 473,41	26 543,41	-200 503,18
Toimintakate	34 870,00	0,00	34 870,00	60 968,60	-26 098,60	49 103,99
joista sisäisiä						
Toimintatulot	11 800,00		11 800,00	20 998,15	-9 198,15	19 028,20
Toimintamenot	-29 580,00		-29 580,00	-12 874,22	-16 705,78	-13 289,21

2.2. Tuloslaskelmaosan toteutuminen

Tuloslaskelman toteutuminen					
	Alkuperäinen	Talousarvio-	Talousarvio	Toteutuma	Poikkeama
	talousarvio	muutokset	muutosten		
			jälkeen		
Toimintatulot	1 227 840	-4 500	1 223 340	1 333 883	110 543
Myyntitulot	273 950		273 950	311 499	37 549
Maksutulot	474 190		474 190	504 829	30 639
Tuet ja avustukset	34 300		34 300	60 015	25 715
Muut toimintatulot	445 400	-4 500	440 900	457 540	16 640
Valmistus omaan käyttöön					
Toimintamenot	-9 046 466	-85 500	-9 131 966	-8 764 142	367 824
Henkilöstömenot	-3 121 016	-10 000	-3 131 016	-3 105 853	25 163
Palvelujen ostot	-4 911 790	-55 500	-4 967 290	-4 753 926	213 364
Aineet, tarvikkeet ja tavarat	-648 520		-648 520	-543 336	105 184
Avustukset muille	-307 300	-20 000	-327 300	-308 009	19 291
Muut toimintamenot	-57 840		-57 840	-53 018	4 822
Toimintakate	-7 818 626	-90 000	-7 908 626	-7 430 259	478 367
Verotulot	4 078 000		4 078 000	4 068 143	-9 857
Valtionosuudet	3 828 400		3 828 400	3 860 065	31 665
Rahoitustulot ja -menot:	-59 500	0	-59 500	-33 785	25 715
Korkotulot muilta	6 000		6 000	3 685	-2 315
Muut rahoitustulot muilta			0	1 551	1 551
Korkomenot	-65 000		-65 000	-39 017	25 983
Muut rahoitusmenot	-500		-500	-4	496
Vuosikate	28 274	-90 000	-61 726	464 164	525 890
Poistot ja arvonalentumiset					
Suunnitelman mukaiset poistot	-375 900		-375 900	-409 986	-34 086
Arvonalentumiset					0
Satunnaiset erät					0
Satunnaiset tulot					0
Satunnaiset menot					0
Tilikauden tulos	-347 626	-90 000	-437 626	54 178	491 804
Poistoeron lisäys (-) tai vähennys (+)	15 137		15 137	15 137	0
Varausten lisäys (-) tai vähennys (+)					0
Rahastojen lisäys (-) tai vähennys (+)					0
Tilikauden ylijäämä (alijäämä)	-332 489	-90 000	-422 489	69 315	491 804

2.2.1. Vesilaitoksen talousarvion toteutuminen

Vesilaitoksen talousarvion toteutuminen	Vesilaitos			Viemärlaitos			Yhteensä		
	Talousarvio	Toteutuma	Poikkeama	Talousarvio	Toteutuma	Poikkeama	Talousarvio	Toteutuma	Poikkeama
ulkoinen									
Liikevaihto									
Vesi- ja jätevesimaksut	145 000	154 814	9 814	45 000	48 531	3 531	190 000	203 345	13 345
Liiketoiminnan muut tuotot		29 740	29 740		323	323		30 062	30 062
Materiaalit ja palvelut									
Aineet, tarvikkeet ja tavarat	-16 370	-15 065	1 305	-69 500	-79 844	-10 344	-85 870	-94 909	-9 039
Palvelujen ostot	-15 420	-47 990	-32 570	-11 700	-6 863	4 837			
Muut menot	-400	-596	-196			0	-400	-596	-196
Henkilöstökulut									
Palkat ja palkkiot	-11 600	-11 423	177	-6 600	-6 395	205	-18 200	-17 819	381
Henkilösivukulut	-3 290	-4 497	-1 207	-2 470	-7 925	-5 455	-5 760	-12 422	-6 662
Poistot ja arvonalentumiset									
Suunnitelman mukaiset poistot	-21 250	-12 050	9 200	-56 960	-66 621	-9 661	-78 210	-78 671	-461
Arvonalentumiset									
Liiketoiminnan muut kulut			0			0	0	0	0
Liikelylijäämä (-alijäämä)	76 670	92 933	16 263	-102 230	-118 795	-16 565	-25 560	-25 863	-303
Liike ylijäämä -alijäämä ulkoinen									
Sisäiset vesi- ja jätevesimaksut	5400	8200		6400	12798			20998	
Sisäiset atk-palvelut	-700	-1 135		-700	-1135			-2 270	
sisäiset vesi					-45			-45	
sisäiset toimistopalvelut	-1590	-930		-1590	-1520			-2450	
korvaus jäännöspo	-25000	-8108						-8108	
sisäiset+ulkoiset yhteensä		90 959			-108 698			-17 739	

2.2.2. Verotulojen ja valtionosuuksien erittelyt

Verotulot					
	Alkuperäinen talousarvio 2016	Talousarvio- muutokset	Talousarvio muutosten jälkeen	Toteutuma	Poikkeama
Kunnan tulovero			0		0
Osuus yhteistöveron tuotosta			0		0
Kiinteistövero			0		0
Muut verotulot			0		0
Yhteensä	0	0	0	0	0
Tuloverot					
	Tuloveroprosentti	Verotettava tulo, milj. euroa		Muutos %	
2016	19,50				
2015	19,50				-100,0
2014	19,50		24		9,1
2013	19,50		22		-4,3
2012	19,00		23		7,0
2011	19,00		22		6,4
2010	19,00		20		3,3
2009	18,50		20		4,1
Valtionosuudet					
	Alkuperäinen talousarvio 2016	Talousarvio- muutokset	Talousarvio muutosten jälkeen	Toteutuma	Poikkeama
Kunnan peruspalvelujen valtionosuus	4 201 263	-22 146	4 179 117	4 187 866	8 749
<i>siitä: Verotuloihin perustuva valtionos.</i>	1 102 210	-4 454	1 097 756	1 097 756	
<i>tasaus</i>					
Opetus ja kulttuuritoimen valtionosuudet	-372 856,00	15881	-356 975	-327 801,00	
Pyöritys	-7,00				
Valtionosuudet yhteensä	3 828 400	-6 265	3 822 142	3 860 065	

2.3. Investointien toteutuminen

INVESTOINNIT	Kustannus- arvio ja se- muutokset	Edellisten vuosien käyttö	Alkuperäinen talousarvio	Talousarvi- muutokset	Talousarvio muutosten jälkeen	Toteutuma	Poikkeama
Historiankirja						-820,00	
Kiinteä omaisuus							
Maanhankinta: osto ja myynti			20 000		20 000	38 733,00	18 733
Yhteensä	0	0	20 000	0	20 000	38 733,00	18 733
Osakkeet ja osuudet							
Osakkeet ja osuudet					0		0
Yhteensä	0	0	0	0	0	0,00	0
Muu käyttöomaisuus							
ATK-luokan tietokoneet					0		0
Yhteensä	0	0	0	0	0	0,00	0
Talonrakennus							
Palvelutalo					0	-3 601,65	-3 602
Haapalan peruskorjaus			-60 000		-60 000	-104 544,17	-44 544
Päiväkoti					0	7 159,84	7 160
Haapala					0	-9 887,00	-9 887
Vanhusten rt vesikate			-60 000		-60 000		60 000
Kunnanvirasto katto					0		0
Syrjämä ulkopuolen kunnostut			-20 000		-20 000	-6 927	13 073
Yhteensä	0	0	-140 000	0	-140 000	-117 800,19	22 200
Julkinen käyttöomaisuus							
Kaavateiden asfaltointi			-30 000		-30 000	-15 918,71	14 081
Uimalammen laajennus					0	-7 490,05	-7 490
Uitonmäen kunn.tekn suunnittelu					0		0
Tievalaisimien uusiminen			-30 000		-30 000	-31 230,53	-1 231
Uitonmäen kadut			-250 000		-250 000	-73 466,03	176 534
Yhteensä	0	0	-310 000	0	-310 000	-128 105,32	204 094
Vesihuoltolaitos							
Runkovesijohdon venttiilien uusiminen			-50 000		-50000	-41437,53	8562,47
Vuotovesikorjaukset			-20 000		-20 000		20 000
Uitonmäen vesi- ja viemäriinjat			-150 000		-150000	-53014,30	96985,7
Siirtoviemäri						-4 701,32	
Yhteensä	0	0	-220 000	0	-220 000	-99 153,15	96 986
Kaikki yhteensä	0	0	-650 000	0	-650 000	-307 145,66	146 481

2.4. Rahoitusosan toteutuminen

Talousarvion rahoitusosan toteutumisvertailu

	Alkuperäinen talousarvio	Talousarvio- muutokset	Talousarvio muutosten jälkeen	Toteutuma	Poikkeama
Toiminta ja investoinnit					
Toiminnan rahavirta					
Vuosikate	28 274	-90 000	-61 726	464 164	525 890
Satunnaiset erät					0
Tulorahoituksen korjauserät					0
Investointien rahavirta					
Investointimenot	-670 000			-347 119	-347 119
Rahoitusosuudet investointimenoihin					0
Pysyvien vastaavien hyödykkeiden luovutustulot	20 000			39 973	39 973
Toiminnan ja investointien rahavirta	-621 726	-90 000	-61 726	157 019	218 745
Antolainauksen muutokset					
Antolainasaamisten lisäys					
Antolainasaamisten vähennys					
Lainakannan muutokset					
Pitkäaikaisten lainojen lisäys	200 000				0
Pitkäaikaisten lainojen vähennys	-152 409			-215 932	-215 932
Lyhytaikaisten lainojen muutos	300 000			350 000	350 000
Rahoituksen rahavirta	347 591	0	0	134 068	134 068
Oman pääoman muutokset					
Vaikutus maksuvalmiuteen	-274 135	-90 000	-61 726	291 087	352 813

2.5. Yhteenveto määrärahojen ja tuloarvioiden toteutumisesta

YHTEENVETO VALTUUSTON HYVÄKSYMIEH MÄÄRÄRAHOJEN JA TULOARVIOIDEN TOTEUTUMISESTA												
	N/B	Määrärahat				Tuloarviot						
		Alkup. tal.arvio	TA:n muutokset	TA muutosten jälkeen	Toteutuma	Poikkeama	Alkup. tal.arvio	TA:n muutokset	TA muutosten jälkeen	Toteutuma	Poikkeama	
KÄYTTÖTALOUSOSA												
Keskusvaillautakunta	N			0		0			0		0	
Tarkastuslautakunta	N	-6 450		-6 450	-5 850	600			0		0	
Maaseutuelinkeinot	N	-21 500		-21 500	-21 666	-166			0		0	
Yleishallinto	N	-364 200		-364 200	-388 517	-24 317	31 240		31 240	34 810	3 570	
Elinkeinoitoimi	N	-31 500		-31 500	-28 216	3 284			0	226	226	
Terveydenhuolto	N	-3 021 250		-3 021 250	-2 881 154	140 096	30 000		30 000	38 679	8 679	
Sosiaalipalvelut	N	-2 052 513	-85 000	-2 137 513	-2 217 496	-79 983	396 700	-4 500	392 200	462 513	70 313	
Varhaiskasvatus	N	-776 720		-776 720	-670 843	105 877	94 500		94 500	118 597	24 097	
Perusopetus	N	-1 535 291		-1 535 291	-1 441 251	94 040	32 850		32 850	19 371	-13 479	
Muut opetuspalvelut	N	-28 450		-28 450	-12 634	15 816			0		0	
Kirjasto- ja kulttuuritoimi	N	-87 370		-87 370	-91 369	-3 999	3 350		3 350	4 107	757	
Vapaa-aikatoimi	N	-81 742		-81 742	-63 482	18 260	25 100		25 100	24 603	-497	
Vesihuoltolaitos	N	-137 350		-137 350	-180 599	-43 249	190 000		190 000	233 407	43 407	
Teknisen toimen hallinto	N	-43 670		-43 670	-44 977	-1 307			0	-41	-41	
Kiinteistötoimi	N	-607 640		-607 640	-496 760	110 880	345 400		345 400	337 088	-8 312	
Yhdyskuntahuolto	N	-81 500		-81 500	-62 093	19 407	3 100		3 100	3 570	470	
Yksitystiet	N	-20 000		-20 000	-19 150	850			0		0	
Rak.tark. ja maa-ainesvalv.	N	-34 710		-34 710	-33 256	1 454	65 100		65 100	56 253	-8 847	
Ympäristön suojelu	N	-12 320		-12 320	-7 139	5 181	10 500		10 500	700	-9 800	
Palo- ja pelastustoimi	N	-102 290		-102 290	-97 690	4 600			0		0	
		-9 046 466	-85 000	-9 131 466	-8 764 142	367 324	1 227 840	-4 500	1 223 340	1 333 883	110 543	
TULOSLASKELMAOSA												
Verotulot	B			0		0	4 078 000		4 078 000	4 068 143	-9 857	
Valtionosuudet	B			0		0	3 828 400		3 828 400	3 860 065	31 665	
Korkotulot	B			0		0	6 000		6 000	3 685	-2 315	
Muut rahoitustulot	B			0		0			0	1 551	1 551	
Korkomenot	B	-65 000		-65 000	-39 017	25 983			0		0	
Muut rahoitusmenot	B			0	-4	-4			0		0	
Satunnaiset erät	B			0		0			0		0	
				0	-65 000	-39 021	25 979	7 912 400	0	7 912 400	7 933 444	21 044
INVESTOINTIOSA												
Kiinteä omaisuus	N					0	20 000		20 000	38 733	18 733	
Osakkeet ja osuudet	N					0						
Aineeton käyttöomaisuus	N				-820	-820			0		0	
Koneet ja kalusto	N					0			0		0	
Talonrakennus	N	-140 000		-140 000	-124 960	15 040			0	7 160	7 160	
Julkinen käyttöomaisuus	N	-310 000		-310 000	-128 105	181 895			0		0	
Vesihuoltolaitos	N	-220		-220 000	-99 153	120 847			0		0	
		-450 220		0	-670 000	-353 039	316 962	20 000	0	20 000	45 893	25 893
RAHOITUSOSA												
Antolainauksen muutokset				0		0			0		0	
Antolainasaamisten lisäykset	B			0		0			0		0	
Antolainasaamisten vähennykset	B			0		0			0		0	
Lainakannan muutokset				0		0			0		0	
Pitkäaikaisten lainojen lisäys	B			0		0			0		0	
Pitkäaikaisten lainojen vähennys	B	-215 932		-215 932		215 932			0		0	
Lyhytaikaisten lainojen muutos	B			0		0			0	350 000	350 000	
Oman pääoman muutokset				0		0			0		0	
		-215 932	0	-215 932	0	215 932	0	0	0	350 000	350 000	
YHTEENSÄ		-9 712 618	-85 000	-10 082 398	-9 156 201	926 197	9 160 240	-4 500	9 155 740	9 663 220	507 480	
1) N = sitovuus nettomääräraha/-tuloarvio, B = bruttomääräraha/-tuloarvio												

2.6. Tuloslaskelma

TULOSLASKELMA	1.1.-31.12.2016		1.1.-31.12.2015	
Toimintatuotot				
Myyntituotot	311 499,03		320 204,57	
Maksutuotot	504 829,42		481 204,31	
Tuet ja avustukset	60 015,06		68 334,28	
Muut toimintatuotot	457 539,68	1 333 883,19	451 114,31	1 320 857,47
Valmistus omaan käyttöön				
Toimintakulut				
Henkilöstökulut				
Palkat ja palkkiot	-2 382 083,23		-2 406 319,81	
Henkilösivukulut				
Eläkekulut	-623 056,00		-618 042,19	
Muut henkilösivukulut	-100 714,20		-96 777,13	
Palvelujen ostot	-4 753 925,64		-4 744 871,53	
Aineet, tarvikkeet ja tavarat	-543 335,81		-488 293,28	
Avustukset	-308 008,76		-297 712,11	
Muut toimintakulut	-53 018,36	-8 764 142,00	-61 006,57	-8 713 022,62
Toimintakate		-7 430 258,81		-7 392 165,15
Verotulot		4 068 143,08		4 200 914,98
Valtionosuudet		3 860 065,00		3 661 922,04
Rahoitustuotot ja -kulut	-33 785,00		-44 762,19	
Korkotuotot	3 684,99		4 757,98	
Muut rahoitustuotot	1 550,53			
Korkokulut	-39 016,52		-49 435,17	
Muut rahoituskulut	-4,00	-33 785,00	-85,00	-44 762,19
Vuosikate		464 164,27		425 909,68
Poistot ja arvonalentumiset				
Suunnitelman mukaiset poistot		-409 986,19		-376 879,60
Arvonalentumiset				0,00
Satunnaiset erät				
Satunnaiset tuotot				122 000,00
Satunnaiset kulut		0,00		0,00
Tilikauden tulos		54 178,08		171 030,08
Poistoeron lisäys (-) tai vähennys (+)		15 136,92		15 136,92
Varausten lisäys (-) tai vähennys (+)				
Rahastojen lisäys (-) tai vähennys (+)				
Tilikauden ylijäämä (alijäämä)		69 315,00		186 167,00

2.7. Rahoituslaskelma

RAHOITUSLASKELMA - ORIPÄÄ		
	2016	2015
<u>Toiminnan ja investointien rahavirta</u>		
Toiminnan rahavirta		
Vuosikate	464	426
Satunnaiset erät		122
Tulorahoituksen korjauserät		
	464	548
Investointien rahavirta		
Investointimenot	-347	-661
Rahoitusosuudet investointimenoihin	40	1
Pysyvien vastaavien hyödykkeiden luovutustulot	0	0
	-307	-660
Toiminnan ja investointien rahavirta	157	-112
<u>Rahoituksen rahavirta</u>		
Antolainauksen muutokset		
Antolainasaamisten lisäys		
Antolainasaamisten vähennys		
	0	0
Lainakannan muutokset		
Pitkäaikaisten lainojen lisäys	0	0
Pitkäaikaisten lainojen vähennys	-216	-216
Lyhytaikaisten lainojen muutos	350	153
	134	-63
Oman pääoman muutokset		
Muut maksuvalmiuden muutokset		
Toimeksiantojen varojen ja pääomien muutokset	7	2
Vaihto-omaisuuden muutos	-1	0
Saamisten muutos	-134	-76
Korottomien velkojen muutos	-258	75
	-386	1
Rahoituksen rahavirta	-252	-62
Rahavarojen muutos	-95	-174
Rahavarojen muutos		
Rahavarat 31.12.	48	142
Rahavarat 1.1.	142	316
<i>muutos</i>	-95	-174
RAHOITUSLASKELMAN TUNNSLUVUT		
Investointien tulorahoitus, %	64,51	64,51
Pääomamenojen tulorahoitus, %	-95,40	48,61
Lainanhoitokate	-2,0	2,0
Kassan riittävyys, pv	6,6	7,0
Asukasmäärä	1361	1375

2.8. Tase

TASE					
VASTAAVAA	2016	2015	VASTATTAVAA	2016	2015
A PYSYVÄT VASTAAVAT	8 457 679,81	8 560 520,34	A OMA PÄÄOMA	4 647 942,29	4 578 627,29
I Aineettomat hyödykkeet	0,00	0,00	I Peruspääoma	3 520 459,46	3 520 459,46
1. Aineettomat oikeudet			II Arvonkorotusrahasto		
2. Tietokoneohjelmistot					
3. Muut pitkävaikuttiset menot			IV Edell. tilikausien yli-/alijäämä	1 058 167,83	872 000,83
4. Ennakkomaksut			V Tilikauden yli-/alijäämä	69 315,00	186 167,00
II Aineelliset hyödykkeet	7 357 028,75	7 459 869,28	B POISTOERO JA VAPAA-	196 779,77	211 916,69
1. Maa- ja vesialueet	698 724,20	737 457,20	EHTOISET VARAUKSET		
2. Rakennukset	5 238 025,88	5 370 384,68	1. Poistoero	196 779,77	211 916,69
3. Kiinteät rakenteet ja laitteet	1 237 259,05	1 285 783,20	2. Vapaaehtoiset varaukset		
4. Koneet ja kalusto	44 336,42	66 244,20			
5. Muut aineelliset hyödykkeet			C PAKOLLISET VARAUKSET	0,00	0,00
6. Ennakkomaksut ja keskener. hank.	138 683,20		1. Eläkevaraukset		
			2. Muut pakolliset varaukset		
III Sijoitukset	1 100 651,06	1 100 651,06	D TOIMEKSIANTOJEN PÄÄOMAT	28 773,95	22 919,57
1. Osakkeet ja osuudet	1 100 651,06	1 100 651,06	1. Valtion toimeksiannot		
2. Joukkovelkakirjalainasaamiset			2. Lahjoitusrahastojen pääomat	18 351,16	19 128,50
3. Muut lainasaamiset			3. Muut toimeksiantojen pääomat	10 422,79	3 791,07
4. Muut saamiset					
B TOIMEKSIANTOJEN VARAT	18 351,16	19 128,50	E VIERAS PÄÄOMA	4 429 792,96	4 553 246,31
1. Valtion toimeksiannot			I Pitkäaikainen	2 531 488,45	2 747 275,86
2. Lahjoitusrahastojen erityiskatteet	18 351,16	19 128,50	1. Joukkovelkakirjalainat		
3. Muut toimeksiantojen varat			2. Lainat rah.- ja vak.laitoksilta	2 293 170,00	2 509 102,00
			3. Lainat julkisyhteisöiltä		
C VAIHTUVAT VASTAAVAT	827 258,00	787 061,02	4. Lainat muilta luotonantajilta		
I Vaihto-omaisuus	2 751,73	2 037,77	5. Saadut ennakot	16 089,88	16 918,89
1. Aineet ja tarvikkeet			6. Ostovelat		
2. Keskeneräiset tuotteet			7. Liittymismaksut ja muut velat	222 228,57	221 254,97
3. Valmiit tuotteet/tavarat	2 751,73	2 037,77	8. Siirtovelat		
4. Muu vaihto-omaisuus					
5. Ennakkomaksut			II Lyhytaikainen	1 898 304,51	1 805 970,45
			1. Joukkovelkakirjalainat		
II Saamiset	776 560,10	642 530,18	2. Lainat rah.- ja vak.laitoksilta	185 932,00	185 932,00
Pitkäaikaiset saamiset	30 257,50	30 257,50	3. Lainat julkisyhteisöiltä		
1. Myyntisaamiset			4. Lainat muilta luotonantajilta	930 000,00	580 000,00
2. Lainasaamiset			5. Saadut ennakot	6 700,00	73 130,51
3. Muut saamiset	30 257,50	30 257,50	6. Ostovelat	350 326,34	281 361,59
4. Siirtosaamiset			7. Liittymismaksut ja muut velat	92 914,35	278 503,85
Lyhytaikaiset saamiset	746 302,60	612 272,68	8. Siirtovelat	332 431,82	407 042,50
1. Myyntisaamiset	343 987,20	355 041,21			
2. Lainasaamiset			VASTATTAVAA YHTEENSÄ	<u>9 303 288,97</u>	<u>9 366 709,86</u>
3. Muut saamiset	230 995,47	186 975,77			
4. Siirtosaamiset	171 319,93	70 255,70			
III Rahoitusomaisuusarvopaperit	0,00	0,00			
1. Osakkeet ja osuudet					
2. Sijoitukset rahamarkkinainstrum.					
3. Joukkovelkakirjalainasaamiset					
4. Muut arvopaperit					
IV Rahat ja pankkisaamiset	47 946,17	142 493,07			
VASTAAVAA YHTEENSÄ	<u>9 303 288,97</u>	<u>9 366 709,86</u>			

2.9. Konsernilaskelmat

Konsernitase		
ORIPÄÄ	31.12.2016	
VASTAAVAA	KUNTA	KONSERNI
PYSYVÄT VASTAAVAT		
Aineettomat hyödykkeet		
Aineettomat oikeudet	0	0
Muut pitkävaikuttiset menot	0	2
Ennakkomaksut	0	1
Aineelliset hyödykkeet		
Maa- ja vesialueet	699	746
Rakennukset	5238	6853
Kiinteät rakenteet ja laitteet	1237	1248
Koneet ja kalusto	44	268
Muut aineelliset hyödykkeet	0	1
Ennakkomaksut ja kesk.er. hank.	139	180
Sijoitukset		
Osuudet kuntayht.	716	9
Osakkeet ja osuudet	0	9
Muut osakkeet ja osuudet	385	385
Lainasaamiset kuntayhtymiltä	0	0
Lainasaamiset muilta	0	1
Muut sijoitukset	0	5
Muut pitkäaikaiset	0	0
TOIMEKSANTOJEN VARAT		
Valtion toimeksiannot	0	4
Muut toimeksiantojen varat	0	19
VAIHTUVAT VASTAAVAT		
Vaihto-omaisuus		
Aineet ja tarvikkeet	3	35
Saamiset		
Ennakkomaksut	18	53
Myyntisaamiset	344	453
Lainasaamiset	0	0
Muut saamiset	261	305
Siirtosaamiset	171	40
Rahoitusarvopaperit	0	67
Rahat ja pankkisaamiset	48	140
VASTAAVAA YHTEENSÄ	9303	10843
Konsernitase		
ORIPÄÄ		
VASTATTAVAA	KUNTA	KONSERNI
OMA PÄÄOMA		
Peruspääoma	3520	3520
Muu oma pääoma	0	1
Edellisten tilikausien yli-/alijäämä	1058	1283
Tilikauden yli-/alijäämä	69	139
ARVOSTUSERÄT		
VARAUKSET		
Kertynyt poistoero	197	198
Vapaaehtoiset varaukset		
Investointivaraukset	0	0
Pakolliset varaukset	0	98
TOIMEKSIANTOJEN PÄÄOMAT		
Valtion toimeksiannot	0	4
Lahjoitusrahastojen pääomat		
Muut toimeksiantojen pääomat	10	24
VIERAS PÄÄOMA		
Pitkäaikainen		
Lainat rahoitus- ja vakuutuslaitoksilta	0	657
Lainat julkisyhteisöiltä	2113	2113
Lainat muilta luotonantajilta	180	183
Muut pitkäaikaiset	238	239
Lyhytaikainen		
Lainat rahoitus- ja vakuutuslaitoksilta	30	153
Lainat julkisyhteisöiltä	1086	1086
Saadut ennakot	7	14
Ostovelat	350	484
Muut lyhytaikaiset	93	470
Siirtovelat	332	145
VASTATTAVAA YHTEENSÄ	9303	10843

Konsernin tuloslaskelma	1.1.2016 - 31.12.2016	
Toimintatuotot		4 457 813
Toimintakulut		-11 634 510
Toimintakate		-7 176 697
Verotulot		4 068 143
Valtionosuudet		3 860 065
Rahoitustuotot ja -kulut		
Korkotuotot	3 736	
Korkokulut	4 223	
Muut rahoitustuotot	-46 770	
Muut rahoituskulut	-717	-39 528
Vuosikate		711 983
Poistot ja arvonalentumiset		
Suunnitelma mukaiset poistot	-588 004	
Arvonalentumiset	-550	-588 555
Satunnaiset erät		
Tilikauden tulos		123 428
Tilinpäätössirot		15 203
Tilikauden ylijäämä /(alijäämä)		138 631

3. Tilinpäätöksen liitetiedot

3.1. Tilinpäätöksen laatimista koskevat liitetiedot

3.1.1 Kunnan tilinpäätöksen laatimista koskevat liitetiedot

Liitetiedoissa olevat numerot viittaavat Kirjanpitolautakunnan kuntajaoston Yleisohjeeseen kunnan ja kuntayhtymän tilinpäätöksen liitetiedoista mukaiseen numerointiin lisätietojen hakemiseksi ohjeesta.

1) Tulot ja menot on merkitty tuloslaskelmaan suoriteperusteen mukaisesti. Suoriteperusteesta poiketen verotulot on kirjattu tilitysjankohdan mukaisesti ao. tilikaudelle. Joulukuun työaikakorvaukset ja omaishoitajien palkat on kirjattu maksuperusteen mukaan.

Tilinpäätös on laadittu Kirjanpitolautakunnan Kuntajaoston ohjeiden mukaisesti.

Pysyvät vastaavat

Käyttöomaisuus on merkitty taseeseen hankintamenoa vähennettynä suunnitelman mukaisilla poistoilla. Suunnitelman mukaiset poistot on laskettu kunnanvaltuuston hyväksymän poistosuunnitelman mukaisesti.

Vaihto-omaisuus

Vaihto-omaisuuden arvostus

Vaihto-omaisuus on merkitty taseeseen todennäköisen luovutushinnan mukaan.

Rahoitusomaisuus

Saamiset on merkitty taseeseen nimellisarvoon tai sitä alempaan todennäköiseen arvoon.

3.2. Kunnan tilinpäätöksen esittämistapaa koskevat liitetiedot

3.3. Konsernitilinpäätöksen laatimista koskevat liitetiedot

Konsernitilinpäätös on laadittu kirjanpitolautakunnan kuntajaoston ohjeiden mukaisesti. Konsernitilinpäätöksen jatkuvuuden sekä kuntien ja kuntayhtymien välisen vertailtavuuden turvaamiseksi Oripään kunta on laatinut konsernitaseen tuloslaskelman ja sen liitetiedot käsittävän konsernitilinpäätöksen. Kunnalla ei ole tytäryhteisöjä. Konsernitilinpäätökseen on yhdistetty 4 kpl kuntayhtymiä.

4. Tuloslaskelmaa koskevat liitetiedot

6) Toimintatuotot kunnan määrittelemänä tehtäväkokonaisuuksina

6)				
Toimintatuotot tehtäväalueittain		Konserni	Kunta	Kunta
<i>Ulkoiset erät</i>		2016	2016	2015
Yleishallinto			34 810	27 874
Sosiaali- ja terveystuotot			501 192	589 449
Opetus- ja kulttuuripalvelut			166 678	73 528
Tekniset palvelut			574 024	568 368
Muut palvelut			57 178	61 684
Toimintatuotot yhteensä		4 457 813	1 333 883	1 320 903

7) Verotulot

7)				
Verotulojen erittely			2016	2015
Kunnan tulovero			3 330 747	3 494 052
Osuus yhteisöveron tuotosta			395 454	399 046
Kiinteistövero			341 943	307 817
Muut verotulot				
Verotulot yhteensä			4 068 143	4 200 915

8) Valtionosuudet

8)				
Valtionosuuksien erittely			2016	2015
Yleinen valtionosuus			3 860 065	3 661 922
Harkinnanvarainen rahoitusavustus				
Valtionosuudet yhteensä			3 860 065	3 661 922

9) Palvelujen ostot

9)				
Palvelujen ostot erittely			2016	2015
Asiakaspalvelujen ostot			4 059 143	3 951 440
Muiden palvelujen ostot			694 783	793 431
Palvelujen ostot yhteensä			4 753 926	4 744 872

10) Valtuustoryhmien toimintaedellytysten tukemiseksi annetut tuet

Ei ole

11) Selvitys suunnitelman mukaisten poistojen perusteista ja muutoksista

Käyttöomaisuuden poistojen määrittämisessä on käytetty kunnanvaltuuston 28.5.2003 hyväksymää poistosuunnitelmaa. Pienet käyttöomaisuushankinnat, joiden hankintameno on alle 8.300 €, on kirjattu hankintatilikauden kuluksi, vaikka hankinta olisikin käytössä useamman tilikauden ajan.

Arvioidut poistoajat ja niitä vastaavat vuotuiset poistot ja menetelmät:

Poistosuunnitelmasta on poistettu muut pitkävaikutteiset menot, joita ei ole ja joista ei enää voi jatkossa tehdä poistoja.

ORIPÄÄN KUNTA	menetelmä	poistoaika, v tai poisto-%
AINEETTOMAT HYÖDYKKEET		
Aineettomat oikeudet	tasapoisto	5
MUUT PITKÄVAIKUTTEISET MENOT	tasapoisto	3-20
AINEELLISET HYÖDYKKEET		
MAA- JA VESIALUEET	ei poistoa	
RAKENNUKSET JA RAKENNELMAT		
Hallinto- ja laitosrakennukset	tasapoisto	40
Tehdas- ja tuotantorakennukset	tasapoisto	15
Talousrakennukset	tasapoisto	15
Vapaa-ajan rakennukset	tasapoisto	30
Museot	tasapoisto	15
Asuinrakennukset	tasapoisto	30
Perusparannetut rakennukset	tasapoisto	10-25
KIINTEÄT RAKENTEET JA LAITTEET		
Kadut, tiet, torit ja puistot	menojäännöspoisto	10 %
Sillat, laiturit ja uimalat	menojäännöspoisto	25 %
Muut maa- ja vesirakenteet	menojäännöspoisto	20 %
Vedenjakeluverkosto	menojäännöspoisto	10 %
Viemäriverkko	menojäännöspoisto	10 %
Ulkovalaistuslaitteet	menojäännöspoisto	20 %
Muut putki- ja kaapeliverkot	menojäännöspoisto	20 %
Vesi- yms. laitosten laitoskoneet ja laitteet	menojäännöspoisto	20 %
Kiinteät nosto- ja siirtolaitteet	menojäännöspoisto	20 %
Muut kiinteät koneet, laitteet ja rakennukset	menojäännöspoisto	20 %
KONEET JA KALUSTO		
Muut kuljetusvälineet	tasapoisto	5
Muut liikkuvat työkonet	tasapoisto	5
Muut raskaat koneet	tasapoisto	10
Muut kevyet koneet	tasapoisto	5
ATK-laitteet	tasapoisto	5
Muut laitteet ja kalusteet	tasapoisto	5
Terveysthuollon laitteet	tasapoisto	5
MUUT AINEELLISET HYÖDYKKEET		
Luonnonvarat	käytön mukainen	
KÄYTTÖOMAISUUSARVOPAPERIT JA MUUT PITKÄAIK. SIJ.		
Osakkeet ja osuudet	ei poistoa	

12) Selvitys olennaisista tuottoihin ja kuluihin sisältyvistä pakollisten varausten muutoksista

ei ole

13) Pysyvien vastaavien hyödykkeiden luovutusvoitot ja –tappiot

Pysyvien vastaavien sijoitukset	Kunta- yhtymä osuudet	Muut osakkeet ja osuudet	Yhteensä
Hankintameno 1.1.	715 567	385 084	1 100 651
Lisäykset			0
Vähennykset			0
Siirrot erien välillä			0
Hankintameno 31.12.	715 567	385 084	1 100 651
Arvonlennukset			0
Arvonkorotukset			0
Kirjanpitoarvo 31.12.	715 567	385 084	1 100 651

14) Satunnaisiin tuottoihin ja kuluihin sisältyvät erät

14)	Konserni 2016	Kunta 2016	Kunta 2015
Satunnaisten tuottojen ja kulujen erittely			
Maa-alueiden myyntivoitot määräala Ääri 561-401-1-95	0	0,00	122 000,0
Yhteensä	0	0,00	122 000,0

15) Yhteismäärät muihin rahoitustuottoihin sisältyvät olennaiset tuotot, jotka on saatu osuuksista muissa yhteisöissä.

Ei ole

16) Erittely poistoeron muutoksista

16)	2016	2015
Erittely poistoeron muutoksista		
Investointivaraukseen liittyvä poistoeron muutos	15 137	15 137
Suunnitelman mukaisten poistojen ja verotuksessa tehtyjen poistojen erotus (- tai +)		
Poistoeron muutokset yhteensä	15 137	15 137

5. Tasetta koskevat liitetiedot

5.1. Taseen vastaavia koskevat liitetiedot

17) Lainan liikenteeseen laskemisesta aiheutuneet kuluksi kirjaamattomat menot ja pääoma –alennukset

Ei ole

18) Arvonkorotusten periaatteet ja arvonmääritysmenetelmä

19) Tiedot pysyvistä vastaavista tase-eräkohtaisesti

Aineettomat ja aineelliset hyödykkeet											
	Aineettomat hyödykkeet				Aineelliset hyödykkeet						
	Aineet- tomat oikeudet	Muut pit- kävaikuttei- set menot	Ennako- maksut	Yhteensä	Maa- ja vesi- alueet	Raken- nukset	Kiinteät rakenteet ja laitteet	Koneet ja Kalusto	Muut aineelliset hyödykk.	Ennako- maksut ja kesk.er.h.	Yhteensä
Poistamaton hankintameno 1.1.				0	737 457	5 370 385	1 285 783	66 244			7 459 869
Lisäykset tilikauden aikana						124 960	89 395			138 683	353 039
Rahoitusosuudet tilikaudella											0
Vähennykset tilikauden aikana					-38 733	-7 160					-45 893
Siirrot erien välillä											0
Tilikauden poisto				0		-250 159	-137 919	-21 908			-409 986
Arvonlennukset ja niiden palautukset											0
Poistamaton hankintameno 31.12.	0			0	698 724	5 238 026	1 237 259	44 336			7 218 345
Arvonkorotukset											0
Kirjanpitoarvo 31.12.	0			0	698 724	5 238 026	1 237 259	44 336		138 683	7 357 029
Olelliset lisäpoistot											
Erittely olellisista lisäpoistoista											

Pysyvien vastaavien sijoitukset	Kunta- yhtymä osuudet	Muut osakkeet ja osuudet	Yhteensä
Hankintameno 1.1.	715 567	385 084	1 100 651
Lisäykset			0
Vähennykset			0
Siirrot erien välillä			0
Hankintameno 31.12.	715 567	385 084	1 100 651
Arvonlennukset			0
Arvonkorotukset			0
Kirjanpitoarvo 31.12.	715 567	385 084	1 100 651

22-24) Tytäryhteisöt ja kuntayhtymät

Tytäryhteisöt, kuntayhtymäosuudet sekä osakkuusyhteisöt					
Nimi	Kotipaikka	Kunnan omistus- osuus %	Kuntakonsernin osuus (1000 e)		
			omasta pääomasta	vieraasta pääomasta	tilikauden voitosta/ tappiosta
Kuntayhtymät					
Varsinais-Suomen sairaanhoitopiirin kuntayhtymä	Turku	0,3564			47
Varsinais-Suomen erityishuoltopiirin kuntayhtymä	Paimio	0,4110			-1
Varsinais-Suomen Liitto	Turku	0,2800			0
Lounais-Suomen koulutuskuntayhtymä	Loimaa	2,2556			22

Osakkuus ja muut omistusyhteisöt			
	Kotipaikka	osakkeet kpl	kirjanpito arvo
As Oy Peltokartano	Oripää	884	32 023
As Oy Oripään Lennonpellontie	Oripää	70	138 000
As Oy Oripään Auraniitty	Oripää	67	147 542
Loimi-Hämeen Jätehuolto	Forssa	114	19 173
Metsäliiton osuudet			13 520
Yläneenjoen jätevesiosuuskunta	Oripää	2	200
Kuntien Taitoa Oy	Helsinki	1414	1 414
Kuntien Tiera Oy	Helsinki	1414	1 414
Turun seudun puhdistamo Oy	Turku	16	31 797

23) Pitkä- ja lyhytaikaiset saamiset tytäryhteisöiltä ja kuntayhtymiltä

23)	2016		2015	
Saamisten erittely	Pitkä- aikaiset	Lyhyt- aikaiset	Pitkä- aikaiset	Lyhyt- aikaiset
Saamiset kuntayhtymiltä, joissa kunta jäsenenä				
Myyntisaamiset				
Lainasaamiset				
Muut saamiset				2 914
Siirtosaamiset				
Saamiset yhteensä	0	0	0	2 914

24) Siirtosaamisiin sisältyvät olennaiset erät

24)	Konserni		Kunta	
Siirtosaamisiin sisältyvät olennaiset erät	2016	2016	2016	2015
Pitkäaikaiset siirtosaamiset yhteensä	53 299			
Lyhytaikaiset siirtosaamiset yhteensä	40 236	171 320		70 256

5.2. Taseen vastattavia koskevat liitetiedot

25) Tase-eräkohtainen erittely oman pääoman erien lisäyksistä ja vähennyksistä sekä siirroista näiden erien välillä tilikauden aikana

25)	Konserni	Konserni	Kunta	
	2016		2016	2015
Oman pääoman erittely				
Peruspääoma 1.1.	3 520 389	3 520 458	3 520 459	3 520 459
Muu oma po	900	900		
Peruspääoma 31.12.	3 521 289	3 521 358	3 520 459	3 520 459
Arvonkorotusrahasa 1.1.				
Lisäykset				
Vähennykset				
Arvonkorotusrahasa 31.12.				
Osuus kuntayhtymän omasta po:sta				
Muut omat rahastot 1.1.	0			
Siirrot rahastoon				
Siirrot rahastosta				
Muut omat rahastot yhteensä 31.12.	0		0	0
Edellisten tilikausien ylijäämä 1.1.				
Siirto vahinkorahastoon				
Edellisen tilikauden virheen oikaisu				
Lisäys tai vähennys tilikaudella				
Edellisten tilikausien ylijäämä 31.12.	1 282 952	1 070 509	1 058 168	872 001
Tilikauden ylijäämä/alijäämä	138 625	214 179	69 315	186 167
Oma pääoma yhteensä	4 942 866	4 806 046	4 647 942	4 578 627

26) Erittely poistoerosta

Erittely poistoerosta	2016	2015
Investointivaraukseen liittyvä poistoero	196 780	211 917
EVL-poistoihin liittyvä poistoero		
Poistoero yhteensä	196 780	211 917

27) Tase-erien mukaan eritelty tieto sellaisista pitkäaikaiseen vieraaseen pääomaan kuuluvista veloista, jotka erääntyvät myöhemmin kuin viiden vuoden kuluttua

Pitkäaikaiset velat; yli 5 vuotta erääntyvät erät	2016	2015
Joukkovelkakirjalainat		
Lainat rahoitus- ja vakuutuslaitoksilta	2 293 170	2 509 102
Lainat julkisyhteisöiltä		
Lainat muilta luotonantajilta		
Saadut ennakot (takuuvuokrat)	16 099	16 919
Ostovelat		
Muut velat (liittymismaksut)	222 229	221 255
Siirtovelat		
Pitkäaikaiset velat yhteensä	2 531 498	2 747 276

28) Erittely liikkeeseen lasketuista joukkovelkakirjalainoista

28) Erittely kuntatodistuslainoista			
Alle vuoden kuluessa erääntyvät kuntatodistuslainat	2016	2015	
Korko 0,30 % kuntatodistuslainoja 3 kpl		550 000	
Korko 0,35 % kuntatodistuslainoja 1 kpl	200 000		
Korko 0,40 % kuntatodistuslainoja 1 kpl	200 000		
Korko 0,50 % kuntatodistuslainoja 2 kpl	500 000		
Kuntatodistuslainat yhteensä	900 000	550 000	

29) Erittely olennaisista pakollisiin varauksiin merkityistä eristä , jos tarpeen

Ei ole

30) Erikseen pitkä- ja lyhytaikaiset velat tytäryhteisöille, kuntayhtymille, joissa kunta on jäsenenä ja osakkuus- sekä muille omistusyhteisöille

30)				
Velat tytäryhteisöille, kuntayhtymille ja osakkuus- sekä muille omistusyhteisöille	2016		2015	
	Pitkä- aikaiset	Lyhyt- aikaiset	Pitkä- aikaiset	Lyhyt- aikaiset
Velat kuntayhtymille, joissa kunta on jäsenenä				
Saadut ennakot				
Ostovelat		3 723		66 788
Muut velat				
Siirtovelat				
Yhteensä		3 723		66 788

31) Maksuvalmiuden kannalta merkittävä shekkilimiitti ja siitä käyttämättä oleva määrä

Ei ole

32) Erittely Muut velat -erän jakautumisesta liittymismaksuihin ja muihin velkoihin

32)				
Muiden velkojen erittely			Kunta	Kunta
			2016	2015
Muut velat				
Liittymismaksut			222 229	221 255
Muut velat			16 090	16 919
Muut velat yhteensä			238 318	238 174

33) Siirtovelkoihin sisältyvät olennaiset erät

33)				
Siirtovelkoihin sisältyvät olennaiset erät			Kunta	Kunta
			2016	2015
Lyhytaikaiset siirtovelat				
Palkkojen ja hlösivukulujen jaksotukset			286 117	314 990
Muut siirtovelat			46 315	92 053
Lyhytaikaiset siirtovelat yhteensä			332 432	407 043

6. Vakuuksia ja vastuusitoumuksia koskevat liitetiedot

34) Vakuus- ja vastuusitoumukset

Vastuu Turun Seudun Puhdistamo OY vieraasta pääomasta	2016	2015
Kunnan osuus 0,20 %	107 932	0
Vieras pääoma yhteensä 31.12.2016	53 965 858	0

Vastuu Kuntien takauskeskuksen rahastosta	2016	2015
	4 956	4 815

41) Muut kuntaa koskevat taseen ulkopuoliset järjestelyt

41)			Kunta	Kunta
Muut taloudelliset vastuut			2016	2015
Sopimusvastuut				
Maankäyttö- ja rakennuslain mukaisesti kunnalle aiheutuvat velvoitteet 1)				
Sopimukseen sisältyvät lunastusvelvoitteet 2)				
Sitoumukset avustukseen 3)				
Sopimukseen sisältyvät palautusvastuut 4)				
Vuokravastuut, vastuut voimassa x.x.xxxx asti				
Sopimusvastuut yhteensä				
Johdannaissopimukset				
Valuuttatermiinit				
Käypä arvo				
Kohde-etuuden arvo				
Korkotermiinit				
Käypä arvo				
Kohde-etuuden arvo				
Arvonlisäveron palautusvastuu *)			1 082 331	1 082 331
Perustamishankkeiden valtionosuuden palautusvastuu **)			596 358	596 358

7. Ympäristöasioiden harkinnanvarainen esittäminen

8. Henkilöstöä, tilintarkastajan palkkioita ja intressitapahtumia koskevat liitetiedot

42) Henkilöstön lukumäärä 31.12. tehtäväalueittain

Henkilöstön kokonaismäärä 31.12.			2016	2015
Yleishallinto			4	4
Sosiaalitoimi			26	43
Opetus- ja kulttuuritoimi			29	15
Tekninen toimi			7	9
Yhteensä			66	71

Kunnan palkkalistoilla oleva henkilöstö	31.12.2016						
Toimintayksikkö	Vakinainen henkilöstö	Osa-aikaiset *)	Määrä- aikaiset	Sijaiset	Työllistetyt Oppisop.	Yhteensä	
Yleishallinto	2			1		1	4
Sosiaalitoimi	25			1			26
Opetus- ja kulttuuritoimi	27			2			29
Tekninen toimi	7						7
Yhteensä	61	0	4	0	1		66

43) Tilikauden palkat ,palkkiot, eläkekulut ja muut henkilösivukulut						
				Konserni	2 016	2 015
Palkat ja palkkiot				3 693 013	2 382 083	2 406 320
eläkekulut				679 962	623 056	618 042
muut henkilösivukulut				114 503	100 714	96 777
Henkilökulut yhteensä				4 487 478	3 105 853	3 121 139

44) Luottamushenkilöpalkkioista puolueelle perityt luottamushenkilömaksut						
					2 016	2 015
Kansallinen Kokoomus Oripää					77	119
Suomen Keskusta Oripää py					985	967
Maksut yhteensä					1 062	1 085

45) Lakisääteistätilintarkastusta suorittavalle tilintarkastusyhtiölle maksettavat palkkiot						
Tilintarkastajan palkkiot						
					2016	2015
BDO Audiator Oy						
Tilintarkastuspalkkiot					3 015	2 826
Tarkastajan lausunnot						
Tarkastuslautakunnan sihteerin tehtävät					909	808
Muut palkkiot						342
Palkkiot yhteensä					3 924	3 975

Muiden eriytettyjen yksiköiden tilinpäätökset

Vesihuoltolaitoksen tuloslaskelma						
ulkoinen/sisäinen	Vesilaitos		Jätevesilaitos		Yhteensä	
	2016	2015	2016	2015	2016	2015
Liikevaihto						
Vesimaksut (ulkoiset)	154 814	148 996	48 531	41 711,32	203 345	190 707
Vesimaksut (sisäiset)	8 200	7 415	12 798	11 613	20 998	19 028
Valmiiden ja keskeneräisten tuotteiden varastojen lisäys (+) tai vähennys (-)					0	0
Valmistus omaan käyttöön					0	0
Liiketoiminnan muut tuotot	29 740	39 826	323		30 062	39 826
Tuet ja avustukset kunnalta/kuntayhtymältä					0	0
Tuotot yhteensä	192 754	196 238	61 651	53 324	254 405	249 562
Materiaalit ja palvelut					0	0
Aineet, tarvikkeet ja tavarat					0	0
Ostot tilikauden aikana	-15 995	-21 621	-81 409	-20 285	-97 404	-41 905
Varastojen lisäys/vähennys					0	0
Palvelujen ostot	-49 125	-58 578	-7 998	-65 894	-57 124	-124 472
	-65 121	-80 199	-89 408	-86 179	-154 528	-166 377
Henkilöstökulut					0	0
Palkat ja palkkiot	-11 423	-10 647	-6 395	-5 773	-17 819	-16 420
Henkilösivukulut					0	0
Eläkekulut	-3 981	-2 550	-7 654	-2 551	-11 635	-5 101
Muut henkilösivukulut	-516	-455	-271	-303	-787	-758
	-15 920	-13 652	-14 321	-8 628	-30 241	-22 279
Poistot ja arvonalentumiset					0	0
Suunnitelman mukaiset poistot	-12 050	-17 912	-66 621	-33 095	-78 671	-51 007
Arvonalentumiset					0	0
Liiketoiminnan muut kulut	-596	-3 742			-596	-3 742
	-12 646	-21 654	-66 621	-33 095	-12 646	-21 654
Liikelylijäämä (-alijäämä) ennen yk. lisää	99 068	80 733	-108 698	-74 577	-9 631	6 156
Yleiskustannuslisä					0	0
Liikelylijäämä (-alijäämä)						
Rahoitustuotot ja -kulut						
Korkotuotot					0	0
Muille maksetut korkokulut					0	0
Korvaus jäännöspääomasta	-8 108	-8 105			-8 108	-8 105
	-8 108	-8 105	0	0	-8 108	-8 105
Ylijäämä (alijäämä) ennen satunnaisia eriä	90 959	72 628	-108 698	-74 577	-17 739	-1 949
Ylijäämä (alijäämä) ennen varauksia	90 959	72 628	-108 698	-74 577	-17 739	-1 949
Poistoeron lisäys (-) tai vähennys (+)					0	0
Tilikauden ylijäämä (alijäämä)	90 959	72 628	-108 698	-74 577	-17 739	-1 949

YLEISTÄ

Toiminnan kuvaus

Oripään kunnanvaltuusto on 14.12.2015 päätöksellään päättänyt taseyksikön perustamisesta 1.1.2015 alkaen. Taseyksikkö vastaa vesihuoltolain mukaisesta vesihuollon järjestämisestä Oripään kunnassa toiminta-alueellaan

Vesi- ja viemärilaitokset

Talousveden laatua tarkkaillaan Lounais-Suomen ympäristötutkimus Oy:n toimesta. Oripään jätevedet johdettiin 20.12.2015 asti Oripään kunnan jätevedenpuhdistamolle. 21.12.2015 alkaen jätevedet johdetaan Turun seudun puhdistamo Oy: Kakolanmäen jätevedenpuhdistamolle.

Veden myynti ja kulutus

Vesihuoltolaitoksen tulee periä vesihuollosta käyttömaksua. Käyttömaksu peritään kiinteistön käyttämän veden ja jäteveden määrän mukaan.

Omilta ottamoilta pumpattu vesimäärä oli 196 648 m³ ja ostettu määrä 5 573 m³. Oman jakelualueen laskutettu vesimäärä 194 497 m³.

Veden hinta oli 0,90 €/m³ (alv 0%).

Veden ulkoiset myyntitulot 154 814,03 € (alv 0%) . Vesi- ja viemäri liittymä tulot 1 982,60 € poistettuihin saataviin kirjattiin liittymismaksua 1 009,00 €.

Toimintatuottoihin kirjattu lisäksi heinäkuussa 2015 sattuneen laitevian vuoksi 2016 kustannuksiin kirjattuihin saadut vakuutuskorvaukset 28 858,03 €.

Vesijohtoverkkoon liittyneitä kiinteistöjä 638 kpl.

Jätevettä laskutettiin 32 570 m³. Myyntituotot oli 48 530,75 €.

Jäteveden hinta oli 1,60 €/m³ (alv 0%).

Viemäriverkkoon liittyneitä kiinteistöjä 280 kpl

VESILAITOS	2016	2015
Omilta ottamoilta pumpattu vesimäärä	196 648	170 897
Ostettu vesimäärä	5 573	6 682
Muille vesilaitoksille myyty	30 466	22 641
Oman jakelualueen vedenkulutus	194 497	167 745
Omalta jakelualueelta laskutettu vesimäärä	194 497	167 745
Vesijohtoverkoston liittyjämäärä		
Verkkoon liittyneet kiinteistöt	638	635
Vesijohtoverkon pituus	79 520	79 520

VIEMÄRILAITOS

Vastaanotettu jätevesimäärä		
Laskutetu jätevesimäärä	32 570	32 484
Jätevesiverkoston liittyjämäärä		
Viemäriverkkoon liittyneet kiinteistöt	280	278
Jätevesiviemäriverkoston pituus	19 320	19 320
Hulevesiviemäriverkoston pituus	592	592

Hallinto

Oripään vesihuollon laskutusta ja sopimusasioita hoidetaan Oripään kunnan teknisessä toimistossa ja taseyksikön kirjanpito sekä rahoitus on hallintopalveluissa. Oripään vesihuollon asioissa päätösvaltaa käyttää tekninen lautakunta. Kunnanvaltuusto ohjaa vesilaitoksen toimintaa asettamalla sille toiminnalliset ja taloudelliset tavoitteet.

Investointi ja kunnossapito

Oripään vesihuollon talousarviossa investointeihin on varattu 220 000 €.

Investointien nettomeno 99 153,15 €.

Runkovesijohdon venttiilien uusiminen 41 437,53 €

Uitonmäen vesi- ja viemäriinjojen rakentamiseen 53 014,30 € sekä Lieto-Aura-Pöytyä-Oripää siirtoviemäri kustannuksia 4 701,32 €.

TILINPÄÄTÖKSEN LAATIMISTA KOSKEVAT LIITETIEDOT

Arvostus- ja jaksotusperiaatteet sekä -menetelmät

Aineettomat ja aineelliset hyödykkeet

Pysyvien vastaavien aineettomat ja aineelliset hyödykkeet on merkitty taseseen hankintamenoon vähennettynä suunnitelmien mukaisilla poistoilla ja investointimenoihin saaduilla rahoitus-

Pysyvien vastaavien sijoitukset on merkitty taseseen hankintamenoon.

Saamiset on merkitty taseseen nimellisarvoon.

Satunnaisten tuottojen ja kulujen erittely

Selvitys suunnitelman mukaisten poistojen perusteista

Arvoidut poistoaajat ja niitä vastaavat vuotuiset poistot ja menetelmät:

Poistosuunnitelmasta on poistettu muut pitkävaikutteiset menot, joita ei ole ja joista ei enää voi jatkossa tehdä poistoja.

ORIPÄÄN KUNTA	menetelmä	poistoaika, v tai poisto-%
AINEETTOMAT HYÖDYKKEET		
Aineettomat oikeudet	tasapoisto	5
MUUT PITKÄVAIKUTTEISET MENOT	tasapoisto	maalis.20
AINEELLISET HYÖDYKKEET		
MAA- JA VESIALUEET	ei poistoa	
RAKENNUKSET JA RAKENNELMAT		
Hallinto- ja laitosrakennukset	tasapoisto	40
Tehdas- ja tuotantorakennukset	tasapoisto	15
Talousrakennukset	tasapoisto	15
Vapaa-ajan rakennukset	tasapoisto	30
Museot	tasapoisto	15
Asuinrakennukset	tasapoisto	30
Perusparannetut rakennukset	tasapoisto	loka.25
KIINTEÄT RAKENTEET JA LAITTEET		
Kadut, tiet, torit ja puistot	menojäännöspoisto	10 %
Sillat, laiturit ja uimalat	menojäännöspoisto	25 %
Muut maa- ja vesirakenteet	menojäännöspoisto	20 %
Vedenjakeluverkosto	menojäännöspoisto	10 %
Viemäriverkko	menojäännöspoisto	10 %
Ulkovalaistuslaitteet	menojäännöspoisto	20 %
Muut putki- ja kaapeliverkot	menojäännöspoisto	20 %
Vesi- yms. laitosten laitoskoneet ja laitteet	menojäännöspoisto	20 %
Kiinteät nosto- ja siirtolaitteet	menojäännöspoisto	20 %
Muut kiinteät koneet, laitteet ja rakennukset	menojäännöspoisto	20 %
KONEET JA KALUSTO		
Muut kuljetusvälineet	tasapoisto	5
Muut liikkuvat työkonet	tasapoisto	5
Muut raskaat koneet	tasapoisto	10
Muut kevyet koneet	tasapoisto	5
ATK-laitteet	tasapoisto	5
Muut laitteet ja kalusteet	tasapoisto	5
Terveysthuollon laitteet	tasapoisto	5
MUUT AINEELLISET HYÖDYKKEET		
Luonnonvarat	käytön mukainen	
KÄYTTÖOMAISUUSARVOPAPERIT JA MUUT PITKÄAIK. SIJ.		

- 14) Pakollisten varausten muutos
Ei ole
- 15) Pysyvien vastaavien hyödykkeiden myyntivoitot ja -tappiot
Ei ole
- 16) Osinkotuottojen ja peruspääoman korkotuottojen erittely
Ei ole
- 17) Erittely poistoeron muutoksesta
Ei ole

TASEEN VASTAAVIA KOSKEVAT LIITETIEDOT

- 18) Kuluksi kirjaamattomat menot ja pääoma-alennukset
- 19) Arvonkorotukset
Ei ole
- 20) Aktivoidut korkomenot
Ei ole
- 21) Tiedot pysyvistä vastaavista tase-eräkohtaisesti
Pysyvien vastaavien sijoitukset

	Osakkeet ja osuudet	Yhteensä	Muut saamiset	yhteensä
Poistamaton hankintameno 1.1.		0		
Lisäykset tilikauden aikana		31 797,00		
Vähennykset tilikauden aikana				
Siirrot erien välillä				
Kirjanpitoarvo 31.12.		31 797,00		

- 22-24) Omistukset muissa yhtiöissä
Ei ole
- 25) Saamiset tytäryhteisöiltä, kuntayhtymäiltä sekä osakkuusyhtiöiltä
Ei ole
- 26) Saamisten erittely
- 27) Rahoitusarvopaperit
Ei ole

TASEEN VASTAAVIA KOSKEVAT LIITETIEDOT

28)

29) Erittely poistoerosta
Ei ole30) Pitkäaikaiset velat, jotka erääntyvät myöhemmin kuin viiden vuoden kuluttua
Ei ole31) Joukkovelkakirjalainat
Ei ole32) Pakolliset varaukset
Ei ole

33) Velat tytäryhteisöille, kuntayhtymille sekä osuukkuusyhteisöille

36) Muiden velkojen erittely
Vesi- ja jätevesi liittymismaksut 222 228,57 €**VAKUUKSIA JA VASTUUSITOUUKSIA KOSKEVAT LIITETIEDOT**40-43) Velat, joiden vakuudeksi annettu kiinnityksiä kiinteistöihin
Ei ole44) Leasingvastuiden yhteismäärä
Ei ole

Käytetyt kirjanpitokirjat

Virallinen päiväkirja

- sisältää kaikki viennit kaikilta kirjanpidon tositelajeilta aikajärjestyksessä.

Talousarviotilikortit

- sisältää talousarviotileille kirjatut viennit tileittäin aikajärjestyksessä.

Tasetilikortit

- sisältää tasetileille kirjatut viennit kaikilta kirjanpidon tositelajeilta aikajärjestyksessä.

Ostoreskontra

- sisältää ostoreskontran kautta kirjanpitoon siirtyvät erät aikajärjestyksessä.

Myyntireskontra

- sisältää myyntireskontran kautta kirjanpitoon siirtyvät tuloerät.

Tositelaji:

01	Kassatositteet
40	Ostoreskontra 2016
41	Vesilaitos 2016
07	Taseen avaussaldot
10	Tiliotekirjaus
50	Myyntireskontra vuokrat
51	Myyntireskontra päivähoito
52	Myyntireskontra vanhustenhuolto
53	Myyntireskontra aamu- ja iltapäiväkerho
54	Myyntireskontra maa-ainesvalvonta
55	Myyntireskontra kertalaskut
56	Myyntireskontra vesilaskut
70	Reskontrasuoritukset ostovelat
80	Palkat
90	Myyntireskontrasuoritukset
170	Sosiaalityö
	Talousarviomuutokset
999	Konversio

Tilinpäätöksen säilyttäminen

Kunnan tasekirja säilytetään pysyvästi. Muiden tilinpäätösasiakirjojen säilyttämisen osalta noudatetaan kirjanpitolain säädöksiä, että kirjanpitokirjat ja käyttöaikaa koskevin merkinnöin varustettu tililuettelo säilytetään 10 vuotta.

Tilikauden tositteet ja muu kirjanpitoaineisto (mm. tase-erittely) säilytetään vähintään 6 vuotta.

Tilinpäätöksen allekirjoitus ja tilinpäätösmerkintä

Oripää 10.4.2017

Pekka Paju
kunnanjohtaja

Oripään kunnanhallitus

TILINTARKASTAJAN MERKINTÄ TILINTARKASTUKSESTA

Tarkastuksesta on tänään annettu tilintarkastuskertomus.

Oripää . . .2017

Hannu Laurila, JHTT
BDO Audiator Oy
JHTT-yhtiö